

# Meesman Beleggingsfondsen Prospectus

21 januari 2022

# Inhoudsopgave

<b>Inhoudsopgave</b> .....	<b>2</b>
<b>Definities</b> .....	<b>4</b>
<b>Belangrijke informatie</b> .....	<b>6</b>
<b>1. Structuur Meesman Paraplufonds</b> .....	<b>7</b>
1.1 Algemeen.....	7
1.2 Subfondsen, Participatieklassen en Participaties.....	7
1.3 Juridische vorm.....	8
1.4 Beheerder.....	9
1.5 Administrateur.....	10
1.6 Juridisch Eigenaar.....	11
1.7 Bewaarder.....	11
1.8 Accountant.....	13
1.9 Adressen.....	13
<b>2. Beleggingsdoelstelling en -beleid</b> .....	<b>14</b>
2.1 Algemeen.....	14
2.2 Meesman Indexfonds Aandelen Wereldwijd Totaal (A, B).....	17
2.3 Meesman Indexfonds Aandelen Duurzame Toekomst.....	17
2.4 Meesman Indexfonds Aandelen Ontwikkelde Landen.....	18
2.5 Meesman Indexfonds Aandelen Opkomende Landen.....	19
2.6 Meesman Indexfonds Aandelen Kleine Bedrijven.....	20
2.7 Meesman Indexfonds Aandelen Europa.....	21
2.8 Promoten ecologische en sociale kenmerken Meesman aandelenfondsen.....	22
2.9 Meesman Obligatiefonds Wereldwijd.....	23
2.10 Meesman Indexfonds Obligaties Eurolanden.....	23
2.11 Beleggingsresultaten afgelopen vijf kalenderjaren.....	24
2.12 Beleggen in Gelieerde Beleggingsinstellingen.....	24
2.13 Beleggen in afgeleide financiële instrumenten.....	24
2.14 In- en uitlenen van financiële instrumenten.....	24
2.15 Beleggen met geleend geld.....	24
2.16 Stembeleid.....	25
<b>3. Beleggingsrisico's</b> .....	<b>26</b>
<b>4. Berekening Intrinsieke Waarde Participaties</b> .....	<b>30</b>
4.1 Berekening Intrinsieke Waarde.....	30
4.2 Opschorting berekening Intrinsieke Waarde.....	31
4.3 Compensatie bij onjuiste berekening Intrinsieke Waarde.....	31
<b>5. Uitgifte en inkoop van Participaties</b> .....	<b>33</b>
5.1 Uitgifte van Participaties.....	33
5.2 Inkoop van Participaties.....	34

5.3	Switchen tussen Meesman Beleggingsfondsen.....	35
5.4	Toewijzing en omzetting van Participatieklasse.....	36
5.5	Overdracht van Participaties .....	36
5.6	Opschorting uitgifte en/of inkoop van Participaties.....	37
<b>6.</b>	<b>Resultaatbepaling, resultaatbestemming en winstuitkering.....</b>	<b>38</b>
<b>7.</b>	<b>Financiële verslaglegging.....</b>	<b>39</b>
<b>8.</b>	<b>Informatieverstrekking.....</b>	<b>40</b>
<b>9.</b>	<b>Participanten, register, vergadering.....</b>	<b>41</b>
9.1	Participanten.....	41
9.2	Register .....	41
9.3	Vergadering van Participanten.....	42
<b>10.</b>	<b>Opheffing, ontbinding en vereffening.....</b>	<b>43</b>
<b>11.</b>	<b>Wijziging van Prospectus.....</b>	<b>44</b>
<b>12.</b>	<b>Kosten.....</b>	<b>45</b>
12.1	Fondskosten .....	45
12.2	Transactiekosten .....	47
12.3	Wijziging kostenstructuur .....	47
<b>13.</b>	<b>Fiscale informatie.....</b>	<b>48</b>
13.1	Belastingheffing Meesman Beleggingsfondsen.....	48
13.2	Belastingheffing Participanten.....	49
<b>14.</b>	<b>Overige informatie.....</b>	<b>50</b>
14.1	Beloningsbeleid Beheerder .....	50
14.2	Belangenverstremgeling .....	50
14.3	Klachten en geschillen .....	50
14.4	Bescherming persoonsgegevens.....	50
14.5	AO/IB .....	51
14.6	Nederlands recht .....	51
<b>15.</b>	<b>Verklaringen.....</b>	<b>52</b>
15.1	Verklaring Beheerder .....	52
15.2	Assurance-rapport van de onafhankelijke accountant (ex artikel 115x lid 1 e BGfo Wft) .....	52
<b>Bijlage 1</b>	<b>.....</b>	<b>54</b>
	Northern Trust Indexfondsen.....	54
<b>Bijlage 2</b>	<b>.....</b>	<b>59</b>
	Dimensional Global Short Fixed Income Fund.....	59
<b>Bijlage 3</b>	<b>.....</b>	<b>61</b>
	Vanguard Euro Government Bond Index Fund .....	61

### Separate bijlage

Het jaarverslag van Meesman Paraplufonds over het laatste boekjaar. Deze bijlage is beschikbaar op [www.meesman.nl](http://www.meesman.nl) en kosteloos verkrijgbaar bij Meesman Index Investments.

# Definities

In dit Prospectus hebben de hieronder vermelde, met een hoofdletter beginnende, woorden de onderstaande betekenis. Tenzij anders is aangegeven kan een definitie die hieronder is omschreven in het enkelvoud ook gebruikt worden in het meervoud (en omgekeerd).

Accountant	Mazars Accountants N.V., of een andere registeraccountant of deskundige als bedoeld in artikel 2:393(1) van het Burgerlijk Wetboek
Administrateur	IQ EQ Financial Services B.V.
AFM	Autoriteit Financiële Markten
AIFMD	Richtlijn 2011/61/EU van het Europees Parlement en de Raad van 8 juni 2011 (de Alternative Investment Fund Managers Directive)
Beheerder	Meesman Index Investments B.V.
Bewaarder	Darwin Depositary Services B.V.
Bgfo	Besluit gedragstoezicht financiële ondernemingen Wft
Bijlage	Een bijlage behorende bij dit Prospectus
Cut-off Tijd	Tijdstip waarvoor opdrachten door de Meesman Beleggingsfondsen ontvangen moeten zijn om geaccepteerd te worden voor uitvoering op de eerstvolgende Handelsdag
Fondsvermogen	De totale waarde van de tot het Meesman Paraplufonds behorende goederen, waaronder begrepen beleggingen, liquide middelen en vorderingen, verminderd met de tot het Meesman Paraplufonds behorende verplichtingen, waaronder begrepen eventuele belastingen en - naar tijdsevenredigheid - de kosten die ten laste van het Meesman Paraplufonds komen, uitgedrukt in euro
Gelieerde Beleggingsinstelling	Een beleggingsinstelling die wordt beheerd door een aan de Beheerder of het Meesman Paraplufonds gelieerde partij
Handelsdag	Een werkdag waarop een Meesman Beleggingsfonds, hiertoe al dan niet vertegenwoordigd door de Beheerder of de Bewaarder, Participaties uitgeeft en/of inkoopt, zijnde in beginsel iedere vrijdag van de week, dan wel een nader door de Beheerder vast te stellen werkdag
Handelskoers	Prijs waartegen de Meesman Beleggingsfondsen Participaties uitgeven en inkopen
Intrinsieke Waarde	De intrinsieke waarde van een Participatie in een Meesman Beleggingsfonds
Juridisch Eigenaar	Stichting Meesman Beleggingsfondsen

Meesman Beleggingsfonds	De eenheden (of subfondsen) waarin het Meesman Paraplufonds is onderverdeeld. De eenheden hebben onder meer een eigen beleggingsbeleid, risico's en kosten zoals omschreven in dit Prospectus
Meesman Beleggingsrekening	Het unieke nummer waaronder de Participaties en andere informatie van de Participant worden geadministreerd
Meesman Paraplufonds	Een beleggingsfonds in de zin van de Wet op het financieel toezicht
Nrgfo	Nadere regeling gedragstoezicht financiële instellingen Wft
Onderliggende Beleggingsinstelling	De beleggingsinstelling(en) waarin een Meesman Beleggingsfonds ingevolge haar beleggingsbeleid belegt
Participant	Houder van één of meer Participaties
Participatie	Bewijs van deelgerechtigheid in een evenredig deel van het vermogen van een (Participatieklasse van een) Meesman Beleggingsfonds
Participatieklasse	De eenheden waarin een Meesman Beleggingsfonds (subfonds) kan zijn onderverdeeld. De eenheden hebben onder meer een eigen minimum vermogenswaarde en kosten zoals omschreven in dit Prospectus
Prospectus	Het prospectus van Meesman Paraplufonds inclusief alle daarbij behorende Bijlagen
Reglement Meesman Beleggingsrekening	De voorwaarden van het gebruik van een Meesman Beleggingsrekening en het daarmee samenhangende gebruik van de Meesman Website
SFDR	Verordening (EU) 2019/2088 van het Europees Parlement en de Raad van 27 november 2019 betreffende informatieverstrekking over duurzaamheid in de financiële dienstensector
Taxonomie Verordening	Verordening (EU) 2020/852 van het Europees Parlement en de Raad van 18 juni 2020 betreffende de totstandbrenging van een kader ter bevordering van duurzame beleggingen
Uitwerkingsverordening	Gedelegeerde Verordening (EU) no 231/2013 van de Europese Commissie van 19 december 2012 ter uitwerking van de AIFMD
Website	De websites van de Beheerder, <a href="https://www.meesman.nl">https://www.meesman.nl</a> en <a href="https://mijn.meesman.nl">https://mijn.meesman.nl</a>
Wft	Wet op het financieel toezicht en daarop gebaseerde (lagere) regelgeving

# Belangrijke informatie

Dit Prospectus is het door de Wft voorgeschreven prospectus van het Meesman Paraplufonds en is vastgesteld op 21 januari 2022. Dit Prospectus is bedoeld om informatie te verschaffen over de Meesman Beleggingsfondsen om (potentiële) beleggers in staat te stellen een oordeel te vormen over onder meer de risico's en kosten die aan deelname zijn verbonden.

(Potentiële) beleggers worden er nadrukkelijk op gewezen dat aan een belegging financiële risico's zijn verbonden. De waarde van Participaties kan zowel stijgen als dalen. Beleggers kunnen hun inleg gedeeltelijk of geheel verliezen. (Potentiële) beleggers wordt nadrukkelijk geadviseerd om dit Prospectus zorgvuldig te lezen en kennis te nemen van de volledige inhoud van dit Prospectus alvorens te besluiten in de Meesman Beleggingsfondsen te beleggen. Door toetreding tot een Meesman Beleggingsfondsen te verzoeken worden Participanten geacht kennis te hebben genomen van en akkoord te zijn met de inhoud van dit Prospectus. Ook andere personen of instellingen die met betrekking tot de Meesman Beleggingsfondsen diensten verlenen of transacties aangaan, worden geacht kennis te hebben genomen van en akkoord te zijn met de inhoud van dit Prospectus.

Met uitzondering van de Beheerder en andere in dit Prospectus genoemde partijen is niemand gerechtigd informatie te verschaffen of verklaringen af te leggen over de Meesman Beleggingsfondsen.

De Beheerder beschikt over een vergunning om in Nederland de Participaties aan te bieden aan het publiek of anderszins actief te zijn ter bevordering van de verkoop van de Participaties. De Participaties worden uitsluitend aangeboden op basis van de informatie in dit Prospectus. Een aankoop van Participaties verricht op basis van informatie die afwijkt van dit Prospectus geschiedt op eigen risico. De in dit Prospectus opgenomen informatie is geen beleggingsadvies.

De verstrekking en verspreiding van dit Prospectus of de aanbieding en/of verkoop van Participaties kunnen in bepaalde jurisdicties buiten Nederland aan (wettelijke) beperkingen zijn onderworpen. Dit Prospectus is geen (uitnodiging tot het doen van een) aanbod tot koop van Participaties in een jurisdictie waar een dergelijk aanbod of uitnodiging op grond van de aldaar geldende wet- en regelgeving niet is toegestaan, of aan een persoon aan wie het niet is toegestaan een dergelijk aanbod of uitnodiging te doen. Een ieder die in het bezit komt van dit Prospectus wordt geacht kennis te nemen van en zich te houden aan dergelijke beperkingen. De Beheerder en de Juridisch Eigenaar aanvaarden geen enkele aansprakelijkheid voor welke schending dan ook van de hiervoor bedoelde beperkingen door wie dan ook, ongeacht of het een potentiële koper van Participaties betreft of niet.

Voor de Meesman Beleggingsfondsen is een document met Essentiële Beleggersinformatie opgesteld met informatie over het product, de kosten en de risico's. Loop geen onnodig risico, lees de Essentiële Beleggersinformatie.

Beleggen in de Meesman Beleggingsfondsen is uitgesloten voor personen die vallen onder de definitie van "Specified US Person" volgens de Amerikaanse Foreign Account Tax Compliance Act (FATCA) en voor rechtspersonen die niet in een EU-lidstaat zijn gevestigd. Zie verder hoofdstuk 9 van dit Prospectus ("Participanten, register en vergaderingen").

Dit Prospectus wordt uitsluitend beheerst door Nederlands recht en vervangt alle eerder gepubliceerde prospectussen van het Meesman Paraplufonds.

# 1. Structuur Meesman Paraplufonds

## 1.1 Algemeen

Het Meesman Paraplufonds is een open-end beleggingsinstelling, opgericht op 13 juni 2005 en aangegaan voor onbepaalde tijd. Het Meesman Paraplufonds is statutair gevestigd te Rijswijk. Het Meesman Paraplufonds is een beleggingsfonds in de zin van de Wet op het financieel toezicht. Het Meesman Paraplufonds heeft als doel het collectief beleggen van het vermogen van het Meesman Paraplufonds voor rekening en risico van de Participanten volgens een door de Beheerder te bepalen beleggingsbeleid teneinde de Participanten in de opbrengst van de beleggingen te doen delen.

## 1.2 Subfondsen, Participatieklassen en Participaties

### Subfondsen

Het Meesman Paraplufonds is onderverdeeld in één of meer subfondsen (hierna: Meesman Beleggingsfondsen). Ieder Meesman Beleggingsfonds heeft haar eigen kenmerken: aanvangsdatum, beleggingsdoelstelling, beleggingsbeleid, risicoprofiel en kostenstructuur.

### Participatieklassen

Een Meesman Beleggingsfonds kan zijn onderverdeeld in meerdere Participatieklassen. Iedere Participatieklasse heeft haar eigen kenmerken: aanvangsdatum, minimum vermogenswaarde en kosten.

Op het moment van publicatie van dit Prospectus kent het Meesman Paraplufonds de volgende Meesman Beleggingsfondsen en Participatieklassen:

- Meesman Indexfonds Aandelen Wereldwijd Totaal Participatieklasse A
- Meesman Indexfonds Aandelen Wereldwijd Totaal Participatieklasse B
- Meesman Indexfonds Aandelen Duurzame Toekomst
- Meesman Indexfonds Aandelen Ontwikkelde Landen
- Meesman Indexfonds Aandelen Opkomende Landen
- Meesman Indexfonds Aandelen Kleine Bedrijven
- Meesman Indexfonds Aandelen Europa
- Meesman Obligatiefonds Wereldwijd
- Meesman Indexfonds Obligaties Eurolanden

De Beheerder kan besluiten tot een wijziging van de kenmerken van een Meesman Beleggingsfonds of Participatieklasse. De Beheerder kan besluiten tot de introductie van een nieuw Meesman Beleggingsfonds of Participatieklasse. In dat geval stelt de Beheerder de kenmerken van het nieuwe Meesman Beleggingsfonds of Participatieklasse vast en legt dit vast in dit Prospectus.

### Participaties

Iedere (Participatieklasse van een) Meesman Beleggingsfonds geeft een eigen soort Participaties uit. De Participaties luiden op naam. Van de Participaties worden geen bewijsstukken afgegeven. Het aantal door een Participant aangehouden Participaties wordt berekend tot op vier decimalen en wordt vastgelegd in het register van Participanten. De Participaties van de Meesman Beleggingsfondsen worden niet verhandeld op een effectenbeurs. Voor meer informatie wordt verwezen naar hoofdstuk 9 van dit Prospectus ("Participanten, register en vergaderingen").

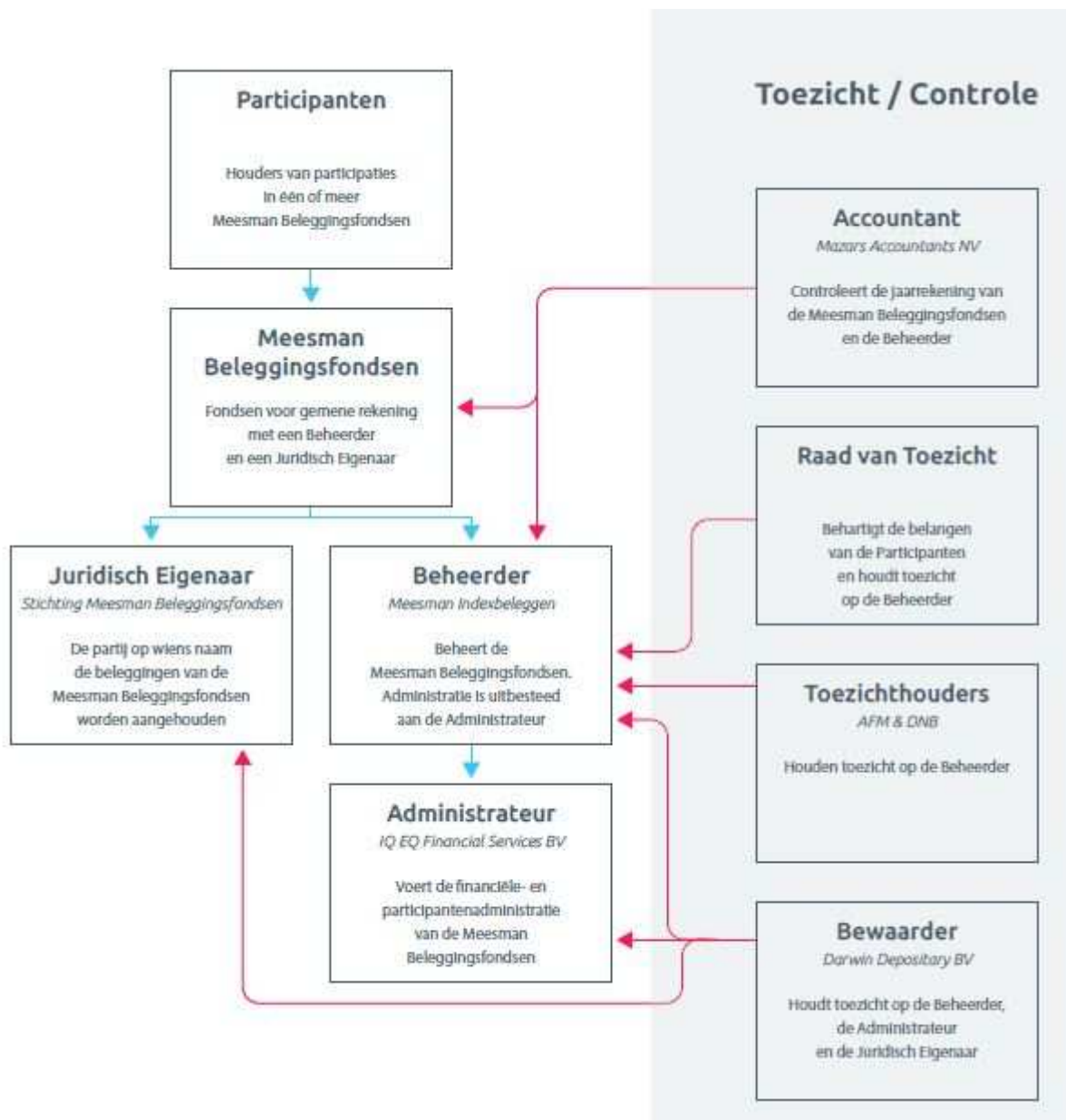
Voor elke (Participatieklasse van een) Meesman Beleggingsfonds wordt een aparte administratie gevoerd, zodat alle aan een (Participatieklasse van een) Meesman Beleggingsfonds toe te rekenen opbrengsten en kosten per (Participatieklasse van een) Meesman Beleggingsfonds worden verantwoord. Zowel de positieve als de negatieve waardeveranderingen in de beleggingsportefeuille van een (Participatieklasse van een) Meesman Beleggingsfonds komen ten gunste respectievelijk ten laste van het desbetreffende (Participatieklasse van een) Meesman Beleggingsfonds.

## Vermogensscheiding

De vermogens van de Meesman Beleggingsfondsen zijn juridisch gescheiden. Dit betekent dat bij liquidatie van een Meesman Beleggingsfonds een eventueel negatief vermogenssaldo niet kan worden verhaald op de andere Meesman Beleggingsfondsen. Gegeven het beleggingsbeleid van de Meesman Beleggingsfondsen en het feit dat de Meesman Beleggingsfondsen geen schulden kunnen aangaan is een negatief vermogenssaldo binnen een Meesman Beleggingsfonds in de praktijk nagenoeg uitgesloten.

## 1.3 Juridische vorm

Het Meesman Paraplufonds is juridisch vormgegeven als een fonds voor gemene rekening. Een fonds voor gemene rekening is geen rechtspersoon maar een overeenkomst tussen de beheerder, de juridisch eigenaar en de participanten in het fonds. Bij een fonds voor gemene rekening brengen de participanten geld bijeen dat door een beheerder voor hun rekening en risico wordt belegd. Omdat een fonds voor gemene rekening zelf geen rechtspersoonlijkheid heeft, worden de vermogenstitels waarin wordt belegd ten behoeve van de participanten in eigendom gehouden door een juridisch eigenaar. De structuur van het Meesman Paraplufonds kan schematisch als volgt worden weergegeven:





## **Rechtsverhouding tussen Participanten, Beheerder en Juridisch Eigenaar**

De rechtsverhouding tussen de Participanten, de Beheerder en de Juridisch Eigenaar wordt beheerst door wat in het Prospectus is opgenomen. Door ondertekening van een verzoek tot uitgifte van Participaties aanvaardt een Participant gebonden te zijn aan de inhoud van het Prospectus. Participaties scheppen alleen rechten en verplichtingen van de Participanten ten opzichte van de Beheerder en de Juridisch Eigenaar en niet ook tussen Participanten onderling.

## **1.4 Beheerder**

De Beheerder van de Meesman Beleggingsfondsen is Meesman Index Investments B.V., een besloten vennootschap met beperkte aansprakelijkheid naar Nederlands recht, statutair gevestigd te Rijswijk. De vennootschap is opgericht op 11 april 2005 en staat ingeschreven in het handelsregister van de Kamer van Koophandel te Den Haag onder nummer 27275189.

### **Taken en verantwoordelijkheden**

De Beheerder beheert de Meesman Beleggingsfondsen voor rekening en risico van de Participanten. De belangrijkste taken en bevoegdheden van de Beheerder zijn:

- bepalen van het aantal Meesman Beleggingsfondsen;
- bepalen en uitvoeren van het beleggingsbeleid van de Meesman Beleggingsfondsen;
- bepalen en uitvoeren van het risicobeheer van de Meesman Beleggingsfondsen;
- vaststellen van de Intrinsieke Waarde;
- verrichten van alle overige handelingen ten behoeve van de Meesman Beleggingsfondsen, zoals de administratie en financiële verslaglegging;
- informatievoorziening aan Participanten, houden van Participantenvergaderingen en dergelijke;
- erop toezien, voor zover dat in haar vermogen ligt, dat te allen tijde wordt voldaan aan de voorwaarden voor het verkrijgen en behouden van de status van fiscale beleggingsinstelling;
- ervoor zorgdragen dat de Meesman Beleggingsfondsen voldoen aan de toepasselijke wet- en regelgeving.

De Beheerder is bevoegd zijn werkzaamheden, met uitzondering van het vaststellen van de beleggingsdoelstelling en het beleggingsbeleid, toe te vertrouwen aan derden, mits in overeenstemming met het bepaalde in de Wft.

### **Directie**

De directie van de Beheerder wordt gevormd door de heer G. H. Meesman en mevrouw S. Bloemberg. Hendrik Meesman (1966) studeerde Economie aan de London School of Economics in Londen, Engeland. In de financiële sector werkte hij achtereenvolgens bij Goldman Sachs, MeesPierson en Robeco. Hij is auteur van het boek 'Zo bouwt u een vermogen op'. Shiva Bloemberg (1985) studeerde Bestuurs- en Organisationswetenschappen en daarna Communicatie, Beleid en Management. Binnen Delta Lloyd Groep vervulde ze verschillende leidinggevende functies. Daarna was ze bij de collectieve pensioentak van Brand New Day verantwoordelijk voor de afdelingen Operations en IT.

### **Raad van Toezicht**

De Beheerder heeft een Raad van Toezicht. De leden van de Raad van Toezicht zijn de heer F. Heemskerk (voorzitter), de heer R. Bauer en mevrouw M. van Liemt.

De Raad van Toezicht vervult een toezichthoudende functie die is vastgelegd in het reglement van de Raad van Toezicht. Daarnaast fungeert de Raad van Toezicht als klankbord voor de directie en adviseert de Raad van Toezicht de directie over strategie en beleid. Eén van de belangrijkste taken van de Raad van Toezicht is om de belangen van beleggers in de Meesman Beleggingsfondsen te behartigen. De Raad van Toezicht komt in beginsel twee keer per jaar met de directie bijeen.

## **Vergunning**

De Beheerder beschikt op grond van de Wet op het financieel toezicht over een vergunning van de Autoriteit Financiële Markten. De vergunning van de Beheerder is beschikbaar op de Website. Indien de Beheerder zou besluiten de Autoriteit Financiële Markten te verzoeken om intrekking van de vergunning, zal hiervan mededeling worden gedaan aan de Participanten op de wijze als bepaald in hoofdstuk 8 van dit Prospectus ("*Informatieverstrekking*").

## **Beperking aansprakelijkheid**

De Beheerder is ten opzichte van de Participanten slechts aansprakelijk voor de door hen geleden schade, indien en zover de schade het gevolg is van opzet of grove schuld van de Beheerder.

## **Eigen vermogen, dekking beroepsaansprakelijkheidsrisico**

Het eigen vermogen van de Beheerder voldoet per de datum van dit Prospectus aan de eisen dienaangaande zoals beschreven in de van toepassing zijnde wet- en regelgeving (Wft, AIFMD). Het beroepsaansprakelijkheidsrisico wordt afgedekt door additioneel eigen vermogen aan te houden, berekend conform artikel 14 van de Uitwerkingsverordening.

## **Boekjaar en jaarrekening**

Het boekjaar van de Beheerder is gelijk aan het kalenderjaar. Binnen zes maanden na afloop van elk boekjaar worden het jaarverslag en de jaarrekening opgemaakt, door een accountant gecontroleerd en op de Website beschikbaar gesteld. De halfjaarrekening zal uiterlijk binnen negen weken na afloop van de eerste helft van het boekjaar ter inzage liggen bij de Beheerder, daar kosteloos verkrijgbaar zijn en op de Website worden geplaatst.

## **Terugtrekken Beheerder**

Als de Beheerder zijn functie als beheerder van de Meesman Beleggingsfondsen wil of moet beëindigen, dient deze het voornemen daartoe minstens drie maanden van tevoren aan de Participanten aan te kondigen, onder gelijktijdige bijeenroeping van een vergadering van Participanten. Deze vergadering kan besluiten een andere beheerder aan te wijzen of het Meesman Paraplufonds te ontbinden. Indien er niet wordt gekozen voor ontbinding maar er drie maanden na de vergadering nog geen opvolgende beheerder is benoemd, is het Meesman Paraplufonds automatisch ontbonden, tenzij de vergadering van Participanten besluit tot verlenging van deze termijn. Bij ontbinding wordt het Meesman Paraplufonds vereffend overeenkomstig het bepaalde in hoofdstuk 10 van dit Prospectus ("*Opheffing, ontbinding en vereffening*").

## **1.5 Administrateur**

De Beheerder heeft een aantal activiteiten uitbesteed aan de Administrateur van de Meesman Beleggingsfondsen, IQ EQ Financial Services B.V. IQ EQ Financial Services B.V. is onderdeel van IQ EQ Netherlands N.V. IQ EQ Netherlands N.V. is een internationaal opererende trust en corporate services-onderneming met een vergunning onder de Wet toezicht trustkantoren. IQ EQ Netherlands N.V. (en haar rechtsvoorgangers) bestaat sinds 1896 en is statutair gevestigd te Amsterdam. IQ EQ Netherlands N.V. is sinds 26 april 2012 een honderd procent dochteronderneming van Saphilux S.a.r.l. Meer informatie over IQ EQ is te vinden op de website [www.iqeq.com](http://www.iqeq.com).

Het voeren van de administratie van beleggingsfondsen behoort tot de kernactiviteiten van de Administrateur. De Administrateur heeft, onder verantwoordelijkheid van de Beheerder, als belangrijkste taken:

- (i) de financiële- en beleggingsadministratie van de Meesman Beleggingsfondsen voeren;
- (ii) de Intrinsieke Waarde per Participatie van de Meesman Beleggingsfondsen berekenen;
- (iii) het participantenregister van de Meesman Beleggingsfondsen bijhouden.

De Administrateur zal haar werkzaamheden met bewaarde zorg verrichten met inachtneming van de algemeen aanvaarde waarderingsgrondslagen en beginselen voor een adequate administratieve

organisatie en in overeenstemming met de wet- en regelgeving en het Prospectus van de Meesman Beleggingsfondsen. De Administrateur zal rekening houden met rechtsgeldig genomen besluiten van de vergadering van Participanten, de Beheerder en/of door de Beheerder gemachtigde organen. De Administrateur zal de Beheerder voorzien van alle informatie die noodzakelijk is om haar taken en verantwoordelijkheden uit hoofde van haar rol als Beheerder van de Meesman Beleggingsfondsen adequaat te kunnen nakomen. Ook zal de Beheerder de Administrateur voorzien van alle informatie die noodzakelijk is om haar taken en verantwoordelijkheden uit hoofde van haar rol als Administrateur van de Meesman Beleggingsfondsen adequaat te kunnen nakomen.

## 1.6 Juridisch Eigenaar

De Juridisch Eigenaar van de Meesman Beleggingsfondsen is Stichting Meesman Beleggingsfondsen, een stichting naar Nederlands recht, statutair gevestigd te Amsterdam. De stichting is opgericht op 15 januari 2010 en staat ingeschreven in het handelsregister van de Kamer van Koophandel te Amsterdam onder nummer 34376355.

De Juridisch Eigenaar heeft als enige statutaire doelstelling het ten behoeve van de Participanten fungeren als juridische eigenaar van de activa en passiva van de Meesman Beleggingsfondsen. De statuten van de stichting zijn beschikbaar op de Website.

### **Bestuur Juridisch Eigenaar**

Het bestuur van de Juridisch Eigenaar wordt gevormd door IQ EQ Custody B.V. IQ EQ Custody B.V. is onderdeel van IQ EQ Netherlands N.V.

### **Juridisch eigenaar van de activa van de Meesman Beleggingsfondsen**

De Juridisch Eigenaar is juridisch eigenaar van alle activa die tot de Meesman Beleggingsfondsen behoren. Alle activa die deel uitmaken of zullen uitmaken van de Meesman Beleggingsfondsen zijn, respectievelijk worden, op eigen naam verkregen door de Juridisch Eigenaar, voor rekening en risico van de Participanten. De Juridisch Eigenaar handelt uitsluitend in het belang van de Participanten. De Juridisch Eigenaar: (i) kan alleen tezamen met de Beheerder beschikken over de activa van de Meesman Beleggingsfondsen; (ii) zal de Beheerder volmacht geven om in het kader van de normale beheeractiviteiten (aan- en verkoop van beleggingen) over de activa van de Meesman Beleggingsfondsen te beschikken.

### **Juridisch houder van de verplichtingen van de Meesman Beleggingsfondsen**

Verplichtingen die deel uitmaken of deel gaan uitmaken van de Meesman Beleggingsfondsen zijn, respectievelijk worden, aangegaan op naam van de Juridisch Eigenaar, waarbij uitdrukkelijk wordt vermeld dat de Juridisch Eigenaar optreedt ten behoeve van de Meesman Beleggingsfondsen. De Juridisch Eigenaar kan de Participanten niet vertegenwoordigen.

### **Aansprakelijkheid**

De Juridisch Eigenaar is slechts aansprakelijk voor door Participanten geleden schade, indien en voor zover de schade het gevolg is van niet naar behoren nakomen van zijn verplichtingen als gevolg van opzet of nalatigheid.

## 1.7 Bewaarder

De Bewaarder van de Meesman Beleggingsfondsen is Darwin Depositary Services B.V., een besloten vennootschap naar Nederlands recht, statutair gevestigd te Amsterdam. Darwin Depositary Services B.V. is opgericht op 29 januari 2014 en staat ingeschreven in het handelsregister van de Kamer van Koophandel te Amsterdam onder nummer 59855622. Darwin Depositary Services B.V., heeft een vergunning verkregen van de AFM om op te treden als bewaarder conform art. 2.3g van de Wft.

De Bewaarder treedt op als bewaarder van de Meesman Beleggingsfondsen als bedoeld in de AIFM-richtlijn en houdt toezicht op de Beheerder en op de Administrateur aan wie de Beheerder specifieke taken heeft gedelegeerd.

## **Taken en verantwoordelijkheden**

De Bewaarder dient de belangen van de Participanten te behartigen. Zijn belangrijkste taken en bevoegdheden zijn:

- bewaarnemingsregistratie van de activa van de Meesman Beleggingsfondsen;
- controle of de Beheerder zich houdt aan het in het Prospectus verwoorde beleggingsbeleid;
- controle of de kasstromen van de Meesman Beleggingsfondsen verlopen volgens het bepaalde in de toepasselijke regelgeving en het Prospectus;
- controle of bij transacties met betrekking tot activa van de Meesman Beleggingsfondsen de tegenprestatie binnen de gebruikelijke termijnen aan de Meesman Beleggingsfondsen wordt voldaan;
- controle of de opbrengsten van de Meesman Beleggingsfondsen een bestemming krijgen overeenkomstig de toepasselijke regelgeving en het Prospectus;
- controle of de berekening van de Intrinsieke Waarde van de Participaties geschiedt volgens de toepasselijke regelgeving en het Prospectus;
- controle of Participanten bij uitgifte het juiste aantal Participaties ontvangen en of er bij inkoop en uitgifte correct wordt afgerekend.

## **Bevoegdheid Bewaarder**

Indien de Bewaarder bij de uitoefening van zijn taken constateert dat de Beheerder niet conform het Prospectus heeft gehandeld kan de Bewaarder de Beheerder opdragen om, indien mogelijk, de negatieve gevolgen voor de Meesman Beleggingsfondsen weg te nemen. Tenzij de in paragraaf 1.5 vermelde beperking van de aansprakelijkheid van de Beheerder van toepassing is, zijn de aan ongedaan making verbonden kosten (evenals de daarbij gerealiseerde winst of verlies) voor rekening van de Beheerder.

## **Aansprakelijkheid**

Naar Nederlands recht is de Bewaarder ten opzichte van de Meesman Beleggingsfondsen en de Participanten aansprakelijk voor door hen geleden schade, indien en voor zover de schade onder de aansprakelijkheid van de Bewaarder valt zoals beschreven in de van toepassing zijnde wet- en regelgeving (Wft, AIFMD). De in voorgaande zin genoemde aansprakelijkheid van de Bewaarder geldt ook wanneer hij de door hem te verrichten werkzaamheden geheel of ten dele aan een derde heeft toevertrouwd.

In geval van aansprakelijkheid van de Bewaarder dient deze de Meesman Beleggingsfondsen te compenseren voor de geleden schade. Als dat niet gebeurt zijn de Participanten gerechtigd zelf een vordering in te stellen tegen de Beheerder, die vervolgens (voor rekening en risico van de Meesman Beleggingsfondsen) de nodige actie tegen de Bewaarder zal ondernemen. Als de Beheerder tot de conclusie komt dat de Bewaarder niet aansprakelijk is zal hij de Participanten daarvan schriftelijk op de hoogte stellen. Participanten die het niet eens zijn met dat oordeel zijn gerechtigd om (voor eigen rekening en risico) een vordering in te stellen tegen de Bewaarder. Als de Beheerder, om wat voor reden dan ook, niet de gevraagde maatregelen neemt tegen de Bewaarder, of dat niet adequaat of voortvarend genoeg doet, zullen de Participanten gerechtigd zijn die maatregelen zelf te treffen.

Mocht er een wijziging optreden in de aansprakelijkheid van de Bewaarder zoals vermeld in dit Prospectus, dan zullen de Participanten daarover onverwijld worden geïnformeerd.

## **Bestuur**

Het bestuur van de Bewaarder bestaat uit de heer F.C. Hand en de heer P.H.W.M. van Schaik. Zij zijn getoetst op deskundigheid en betrouwbaarheid door de toezichhouders.

## **Eigen vermogen en statuten**

Het eigen vermogen van de Bewaarder voldoet per de datum van dit Prospectus aan de eisen dienaangaande zoals beschreven in de van toepassing zijnde wet- en regelgeving (Wft, AIFMD). De statuten van de Bewaarder liggen ter inzage ten kantore van de Bewaarder en worden op verzoek kosteloos toegezonden aan Participanten.

## Boekjaar en jaarrekening

Het boekjaar van de Bewaarder is gelijk aan het kalenderjaar. Binnen zes maanden na afloop van elk boekjaar worden het jaarverslag en de jaarrekening opgemaakt en door een accountant gecontroleerd.

## Onafhankelijkheid

Doordat de Bewaarder op geen enkele wijze gelieerd is aan de Beheerder en de Juridisch Eigenaar is de onafhankelijkheid van de Bewaarder ten opzichte van deze twee partijen gewaarborgd.

## Terugtrekking Bewaarder

Als de Bewaarder heeft aangekondigd niet langer als bewaarder van de Meesman Beleggingsfondsen op te willen treden of de Beheerder heeft vastgesteld dat de Bewaarder daartoe niet meer in staat is, dan zal de Beheerder zo spoedig mogelijk een nieuwe bewaarder aanstellen. Ingeval van opzegging door de Beheerder geldt een opzegtermijn van drie maanden, waarbij geldt dat de effectuering van de opzegging pas is toegestaan als de Beheerder zekerheid heeft over aanstelling van een nieuwe bewaarder. Ingeval van opzegging door de Bewaarder is de opzegtermijn ook drie maanden, waarbij geldt dat opvolging door een andere bewaarder uiterlijk 60 dagen na het einde van de opzegtermijn gewaarborgd moet zijn, bij gebreke waarvan een vergadering van Participanten bijeengeroepen zal worden waarin mogelijke oplossingen besproken zullen worden.

## Opvolging Bewaarder

De Bewaarder verbindt zich bij voorbaat om alle medewerking te verlenen aan een overname door een opvolgend bewaarder van de contractuele positie van de Bewaarder. In het bijzonder verbindt de Bewaarder zich bij voorbaat tot overdracht van de Meesman Beleggingsfondsen aan de opvolgend bewaarder en daartoe alle noodzakelijke goederenrechtelijke en overige handelingen te verrichten. De Bewaarder zal de Beheerder, de opvolgend bewaarder en de Participanten vrijwaren voor alle schade die voortvloeit uit de niet-nakoming of gebrekkige nakoming van de in voorgaande zin genoemde verplichting. Het voorgaande geldt ook wanneer de Bewaarder de bij hem in bewaring gegeven activa of de door hem te verrichten werkzaamheden geheel of ten dele aan een derde heeft toevertrouwd, in welk geval de Bewaarder instaat voor de nakoming van de in dit artikel vermelde verplichtingen door de derde en de Beheerder, de opvolgend bewaarder en de Participanten vrijwaart voor vorenbedoelde schade veroorzaakt door de derde.

## 1.8 Accountant

De jaarrekening van het Meesman Paraplufonds wordt gecontroleerd door de accountant van de Meesman Beleggingsfondsen, Mazars Accountants N.V.

## 1.9 Adressen

<i>Beheerder</i> Meesman Index Investments B.V. Lange Kleiweg 6 2288 GK Rijswijk Tel : 070-363 7300 e-mail : info@meesman.nl website: www.meesman.nl	<i>Bewaarder</i> Darwin Depositary Services B.V. Barbara Strozziilaan 101 1083 HN Amsterdam
<i>Juridisch Eigenaar</i> Stichting Meesman Beleggingsfondsen Hoogoorddreef 15 1101 BA Amsterdam	<i>Administrateur</i> IQ EQ Financial Services B.V. Hoogoorddreef 15 1101 BA Amsterdam
<i>Accountant</i> Mazars Accountants N.V. Postbus 23123 3001 KC Rotterdam	

## 2. Beleggingsdoelstelling en -beleid

### 2.1 Algemeen

Alle Meesman Beleggingsfondsen beleggen in door de Beheerder geselecteerde beleggingsinstellingen. De Meesman Beleggingsfondsen kunnen in één of meer dan één beleggingsinstelling beleggen. De meeste Meesman Beleggingsfondsen beleggen in beleggingsinstellingen die een passief, indexvolgend beleggingsbeleid hanteren. Zij hebben als doelstelling om het beleggingsresultaat (rendement en risico) van een bepaalde beursindex zo nauwkeurig mogelijk te evenaren. In het algemeen geldt dat deze beleggingsinstellingen zich kenmerken door een transparante beleggingsportefeuille en lage beheer- en transactiekosten.

Voor elk Meesman Beleggingsfonds stelt de Beheerder vast in welke beleggingsinstelling(en) wordt belegd. Dit gebeurt aan de hand van een zorgvuldige selectieprocedure waarbij de Beheerder een oordeel velt over zowel de beleggingsinstelling als de beheerder van de betreffende beleggingsinstelling. De beleggingsinstelling wordt beoordeeld op basis van kenmerken als de gehanteerde beleggingsmethodiek, de kosten, het dividendbeleid, de in het verleden behaalde beleggingsresultaten (rendement en risico), de governance, het beleid met betrekking tot uitlenen van effecten en andere financiële instrumenten, de transparantie van de prijsvorming en de informatievoorziening. Op het niveau van de beheerder van de beleggingsinstelling wordt onder meer gekeken naar de kennis van en ervaring met de gewenste manier van beleggen (b.v. indexbeleggen), de reputatie met betrekking tot de gewenste manier van beleggen, de integriteit van de organisatie, de informatievoorziening en de administratieve organisatie en interne controle.

De Meesman Beleggingsfondsen houden hun beleggingen in beginsel voor de lange termijn aan. De Beheerder bekijkt periodiek of de door de Meesman Beleggingsfondsen aangegane beleggingen, naar het oordeel van de Beheerder, nog voldoen om de beleggingsdoelstellingen van de Meesman Beleggingsfondsen te realiseren. Indien, naar het oordeel van de Beheerder, het in het belang van de Participanten is, kan de Beheerder besluiten het vermogen van een Meesman Beleggingsfonds geheel of gedeeltelijk in één of meer andere beleggingsinstellingen te beleggen.

#### **Wijzigingen in het beleggingsbeleid**

De Beheerder is te allen tijde bevoegd het beleggingsbeleid of de restricties van een Meesman Beleggingsfonds te wijzigen. Wijzigingen zullen bekend worden gemaakt aan het (e-mail) adres van de Participanten en op de Website van de Beheerder. Dergelijke wijzigingen zullen pas een maand na bekendmaking van kracht worden.

#### **Rendement**

Voor Participanten in de Meesman Beleggingsfondsen bestaat de opbrengst van hun belegging uit de toe- of afname van de waarde van hun Participaties (koerswinst- of verlies) plus het eventueel uit te keren dividend. Sommige Meesman Beleggingsfondsen zullen dividend uitkeren, anderen niet. Een Meesman Beleggingsfonds zal dividend uitkeren indien dit verplicht is om te voldoen aan de criteria voor de status van fiscale beleggingsinstelling (fbi). Voor meer informatie hierover wordt verwezen naar hoofdstuk 13 van dit Prospectus ("*Fiscale informatie*").

#### **Integratie duurzaamheidsrisico's**

De Meesman Beleggingsfondsen beleggen in beleggingsinstellingen die breed gespreid beleggen in aandelen en obligaties. De aandelen en obligaties waarin de Meesman Beleggingsfondsen beleggen zijn blootgesteld aan duurzaamheidsrisico's. Een duurzaamheidsrisico is een gebeurtenis of omstandigheid op ecologisch, sociaal of governance gebied die, indien ze zich voordoet, een negatief effect op de waarde van een belegging kan hebben. Duurzaamheidsrisico's volledig uitsluiten is onmogelijk. Meesman streeft er wel naar de blootstelling aan duurzaamheidsrisico's voor de aandelenfondsen in beperkte mate te reduceren door bedrijven uit te sluiten die onvoldoende rekening houden met mens, milieu en goed ondernemingsbestuur. Deze uitsluitingen zijn beschreven in paragraaf 2.8. Meesman Beleggingsfondsen

beleggen in passieve indexfondsen die marktgewogen indexen volgen. In de constructie van deze indexen worden, behoudens de in de vorige zin beschreven uitsluitingen, duurzaamheidsrisico's niet apart geadresseerd. Wel zijn de indexen waarin via de passieve indexfondsen wordt belegd breed gespreid.

### **Effecten van duurzaamheidsrisico's op het rendement**

Duurzaamheidsrisico's kunnen negatieve effecten hebben op de waarde van beleggingen van de Meesman Beleggingsfondsen. Duurzaamheidsrisico's beslaan gebeurtenissen of omstandigheden op ecologisch, sociaal of governance gebied. Duurzaamheidsrisico's zijn breed gedefinieerd en kunnen in tal van scenario's impact hebben op aandelen en obligaties uitgegeven door bedrijven en landen. Het kwantificeren van duurzaamheidsrisico's is nog niet goed mogelijk vanwege beperkte databeschikbaarheid. Wel kunnen voorbeelden van de impact van duurzaamheidsrisico's worden beschreven en kan in relatieve zin worden aangegeven voor welke beleggingsfondsen het risico relatief hoog, gemiddeld of beperkt is.

Voor alle Meesman Beleggingsfondsen wordt dit risico gezien als gemiddeld met uitzondering van het Meesman Indexfonds Obligaties Eurolanden. Voor dit beleggingsfonds is het duurzaamheidsrisico laag. Aandelen en bedrijfsobligaties kennen van nature een hoger duurzaamheidsrisico dan staatsobligaties. Vanwege de grote spreiding binnen de Meesman Beleggingsfondsen, het idiosyncratische karakter van duurzaamheidsrisico's en de beperkte uitsluitingen wordt het duurzaamheidsrisico van de Meesman Beleggingsfondsen gezien als gemiddeld. Aan Euro-gedenomineerde overheidsobligaties van relatief hoge kredietwaardigheid wordt doorgaans een lager duurzaamheidsrisico toegedicht. Vandaar dat het duurzaamheidsrisico van het Meesman Indexfonds Obligaties Eurolanden wordt gezien als relatief laag.

Duurzaamheidsrisico's zijn echter voor alle Meesman Beleggingsfondsen relevant. Hieronder is beschreven hoe de beleggingen in de Meesman Beleggingsfondsen negatief beïnvloed kunnen worden door duurzaamheidsrisico's.

#### Beleggingen in bedrijven kunnen in het bijzonder gevoelig zijn voor ESG-factoren

Ecologische factoren zijn voornamelijk gerelateerd aan klimaatverandering. Het risico kan onderverdeeld worden in fysieke risico's en transitierisico's. Fysieke risico's zijn risico's die veroorzaakt worden door klimaat- en weer-gerelateerde gebeurtenissen, zoals droogte en een stijging van de zeespiegel. De fysieke gevolgen van klimaatverandering kunnen delen van de activiteiten van een bedrijf beschadigen en vervolgens de operationele capaciteit van een bedrijf beperken.

Daarnaast zijn er ook bedrijven die transitierisico's ondervinden. Dit zijn risico's die het gevolg zijn van de transitie naar een koolstofarme economie. Overheden over de hele wereld voeren in toenemende mate milieuwetgeving in en het onvermogen van een bedrijf om aan deze normen te voldoen, kan resulteren in aanzienlijke boetes. Herwaarderingen van activa vanwege veranderingen in beleid, technologie en sentiment kunnen de financiële omstandigheden van bedrijven doen verslechteren.

Sociale factoren hebben betrekking op de relaties van een bedrijf met andere bedrijven en gemeenschappen en zijn houding ten opzichte van diversiteit, mensenrechten en consumentenbescherming. Sociale factoren kunnen het operationele succes van een bedrijf beïnvloeden door nieuwe klanten aan te trekken en hun loyaliteit te behouden, en door relaties te onderhouden met zakenpartners en gemeenschappen die worden beïnvloed door de activiteiten van een bedrijf.

Corporate governance betreft de interne aangelegenheden van het bedrijf en de relaties met de belangrijkste belanghebbenden van het bedrijf, inclusief de werknemers en de aandeelhouders. Een goede en transparante corporate governance kan belangenconflicten tussen de belanghebbenden van een bedrijf en mogelijk hoge proceskosten helpen voorkomen. Bovendien is corporate governance direct gekoppeld aan het succes van een bedrijf op de lange termijn, aangezien een goed bestuursbeleid kan helpen om getalenteerde medewerkers aan te trekken en te behouden.

### Beleggingen in staatsobligaties zijn ook gevoelig voor bepaalde ESG-factoren

Ecologische factoren hebben betrekking op de invloed van overheden op het milieu en hun vermogen om verschillende risico's die het milieu kunnen schaden, te beperken. Klimaatverandering kan de economische veerkracht van een land beïnvloeden. De blootstelling van een land aan klimaatrisico's kan zijn economie rechtstreeks beïnvloeden. De toenemende volatiliteit en extremen van het weer kunnen bijvoorbeeld de infrastructuur, de landbouw, het toerisme en de watervoorziening verstoren, met mogelijk materiële economische gevolgen voor de nationale economieën en openbare rekeningen.

De governance-factor is ook relevant voor landen. De politieke stabiliteit, de doeltreffendheid van de regering en de regelgeving, de institutionele kracht, de mate van corruptie en de rechtsstaat van een land kunnen hun economische aantrekkelijkheid beïnvloeden en zijn vaak gekoppeld aan het economisch succes van een land op de lange termijn.

Sociale factoren kunnen ook relevant zijn vanwege het belang van menselijk kapitaal voor economische groei. Sociale factoren zoals de samenstelling van het personeelsbestand, opleiding, gezondheid en economisch welzijn zijn belangrijk voor economische groei en overheidsinkomsten.

Als duurzaamheidsrisico's zich voordoen, kunnen deze resulteren in een daling van de waarde van de beleggingen van de Meesman Beleggingsfondsen. De beleggingsfondsen waarin Meesman Beleggingsfondsen belegt zijn goed gespreid maar aangezien de risico's gehele sectoren kunnen treffen, kunnen de Meesman Beleggingsfondsen negatief beïnvloed worden door duurzaamheidsrisico's.

### **Negatieve effecten op duurzaamheidsfactoren**

Beleggingen kunnen leiden tot negatieve effecten op duurzaamheidsfactoren (milieu-, sociale en governancefactoren). Meesman is niet bij machte alle ongewenste gevolgen van haar beleggingen in aanmerking te nemen bij het nemen van beleggingsbeslissingen conform artikel 4 lid 1 SFDR. De reden hiervoor is dat de Meesman Beleggingsfondsen beleggen in passieve indexfondsen die breed gespreide, marktgewogen indexen volgen. Voor dergelijke indexen zijn momenteel onvoldoende gegevens beschikbaar om alle negatieve effecten mee te nemen op het detailniveau dat de Sustainable Finance Disclosure Regulation (SFDR) verplicht stelt. Indien dit in de toekomst wel mogelijk wordt, zal de Beheerder opnieuw beoordelen of de negatieve effecten bij het nemen van beleggingsbeslissingen kunnen worden meegenomen.

### **EU criteria voor ecologisch duurzame economische activiteiten**

Op grond van de Taxonomie Verordening dient de Beheerder aan te geven of zij belegt in ecologisch duurzame economische activiteiten zoals bedoeld in de Taxonomie Verordening. Op dit moment is de data die benodigd is om vast te stellen of bedrijven waarin de Meesman Beleggingsfondsen beleggen inkomsten behalen uit ecologisch duurzame economische activiteiten slechts zeer beperkt beschikbaar.

De onderliggende beleggingen van de Meesman Beleggingsfondsen houden zodoende geen rekening met de EU-criteria voor ecologisch duurzame economische activiteiten. Dit kan in de toekomst veranderen als de beschikbaarheid van data toeneemt.

### **Meer informatie**

Voor meer en actuele informatie over de Meesman Beleggingsfondsen, waaronder de behaalde beleggingsresultaten, wordt verwezen naar de Website en de jaarverslagen van de Meesman Beleggingsfondsen. De jaarverslagen van de Meesman Beleggingsfondsen zijn tevens beschikbaar op de Website.



## 2.2 Meesman Indexfonds Aandelen Wereldwijd Totaal (A, B)

*Oprichtingsdatum: 20 september 2019*

### **Beleggingsdoelstelling**

Het *Meesman Indexfonds Aandelen Wereldwijd Totaal* streeft naar waardegroei op lange termijn door passief te beleggen in een breed gespreide portefeuille van aandelen van grote, middelgrote en kleine beursgenoteerde bedrijven gevestigd in ontwikkelde landen wereldwijd en grote en middelgrote beursgenoteerde bedrijven gevestigd in opkomende landen wereldwijd met uitsluiting van bedrijven die hun maatschappelijke verantwoordelijkheid om rekening te houden met mens, milieu en goed ondernemingsbestuur niet of onvoldoende nakomen.

### **Beleggingsbeleid**

Het *Meesman Indexfonds Aandelen Wereldwijd Totaal* belegt in één of meerdere passief beheerde beleggingsinstellingen die individueel of gezamenlijk het beleggingsuniversum zo volledig mogelijk afdekken en het rendement en risico van het beleggingsuniversum tegen zo laag mogelijke kosten zo nauwkeurig mogelijk volgen.

Op het moment van publicatie van dit Prospectus belegt het *Meesman Indexfonds Aandelen Wereldwijd Totaal* haar vermogen in het Northern Trust World Custom ESG Equity Index Fund, het Northern Trust Emerging Markets Custom ESG Equity Index UCITS FGR Fund en het Northern Trust World Small Cap ESG Low Carbon Index FGR Fund. Meer informatie over deze indexfondsen vindt u in Bijlage 1.

### **Duurzaamheidsbeleid**

Het *Meesman Indexfonds Aandelen Wereldwijd Totaal* promoot ecologische en sociale karakteristieken zoals bedoeld in artikel 8 lid 1 SFDR. Specifiek betreft dit het beperken van de grootste negatieve effecten op duurzaamheidsfactoren gerelateerd aan een leefbare planeet, een gezonde samenleving, een veiligere wereld en minimale sociale standaarden.

Om dit te bereiken belegt het *Meesman Indexfonds Aandelen Wereldwijd Totaal* in één of meerdere duurzame indexfondsen van Northern Trust die zelf ook ecologische en sociale karakteristieken promoten zoals bedoeld in artikel 8 lid 1 SFDR en/of een duurzame belegging tot doel hebben zoals bedoeld in artikel 9 lid 1 SFDR. Deze indexfondsen volgen speciaal voor Northern Trust ontwikkelde duurzame varianten van de reguliere MSCI indexen. Meer informatie over de ecologische en sociale kenmerken van *Meesman Indexfonds Aandelen Wereldwijd Totaal* is opgenomen in paragraaf 2.8.

## 2.3 Meesman Indexfonds Aandelen Duurzame Toekomst

*Oprichtingsdatum: 7 februari 2022*

### **Beleggingsdoelstelling**

Het *Meesman Indexfonds Aandelen Duurzame Toekomst* streeft naar waardegroei op lange termijn door passief te beleggen in een breed gespreide portefeuille van aandelen van grote en middelgrote beursgenoteerde bedrijven gevestigd in ontwikkelde en opkomende landen wereldwijd. Het klimaatrisico wordt beperkt door een substantiële verlaging van de CO<sub>2</sub>-uitstoot. De klimaatkansen worden vergroot door een grotere blootstelling aan bedrijven die goed gepositioneerd zijn voor de transitie naar een koolstofarme economie.

### **Beleggingsbeleid**

Het *Meesman Indexfonds Aandelen Duurzame Toekomst* belegt in één of meerdere passief beheerde beleggingsinstellingen die individueel of gezamenlijk het beleggingsuniversum zo volledig mogelijk afdekken en het rendement en risico van het beleggingsuniversum tegen zo laag mogelijke kosten zo nauwkeurig mogelijk volgen.

Op het moment van oprichting belegt het *Meesman Indexfonds Aandelen Duurzame Toekomst* haar vermogen in het Northern Trust World Green Transition Index Fund en het Northern Trust Emerging Markets Green Transition Index Fund. Het Northern Trust World Green Transition Index Fund is een beleggingsinstelling die als beleggingsdoelstelling heeft het beleggingsresultaat (rendement en risico) van de MSCI World Custom ESG Climate Series A Index (net dividends in euro's) zo nauwkeurig mogelijk te evenaren. De MSCI World Custom ESG Climate Series A Index is een breed gespreide naar marktkapitalisatie gewogen index van aandelen van grote en middelgrote bedrijven gevestigd in ontwikkelde landen wereldwijd. De samenstelling van de index komt overeen met de MSCI World Custom ESG Index met 1) aanvullende uitsluitingen van bedrijven met fossiele brandstof reserves en andere bedrijven met een hoge CO2-uitstoot, en 2) een zwaardere weging voor bedrijven die omzet halen uit groene activiteiten en goed gepositioneerd zijn voor de transitie naar een koolstofarme economie. Voor meer informatie over het Northern Trust World Green Transition Fund wordt verwezen naar Bijlage 1.

Het Northern Trust Emerging Markets Green Transition Index Fund is een beleggingsinstelling die als beleggingsdoelstelling heeft het beleggingsresultaat (rendement en risico) van de MSCI Emerging Markets Custom ESG Climate Series A Index (net dividends in euro's) zo nauwkeurig mogelijk te evenaren. De MSCI Emerging Markets Custom ESG Climate Series A Index is een breed gespreide naar marktkapitalisatie gewogen index van aandelen van grote en middelgrote bedrijven gevestigd in opkomende landen wereldwijd. De samenstelling van de index komt overeen met de MSCI Emerging Markets Custom ESG Index met 1) aanvullende uitsluitingen van bedrijven met fossiele brandstof reserves en andere bedrijven met een hoge CO2-uitstoot, en 2) een zwaardere weging voor bedrijven die omzet halen uit groene activiteiten en goed gepositioneerd zijn voor de transitie naar een koolstofarme economie. Voor meer informatie over het Northern Trust Emerging Markets Green Transition Fund wordt verwezen naar Bijlage 1.

### **Duurzaamheidsbeleid**

Het *Meesman Indexfonds Aandelen Duurzame Toekomst* promoot ecologische en sociale karakteristieken zoals bedoeld in artikel 8 lid 1 SFDR. Specifiek betreft dit het beperken van de grootste negatieve effecten op duurzaamheidsfactoren gerelateerd aan een leefbare planeet, een gezonde samenleving, een veiligere wereld en minimale sociale standaarden.

Om dit te bereiken belegt het *Meesman Indexfonds Aandelen Duurzame Toekomst* in één of meerdere duurzame indexfondsen van Northern Trust die zelf ook ecologische en sociale karakteristieken promoten zoals bedoeld in artikel 8 lid 1 SFDR en/of een duurzame belegging tot doel hebben zoals bedoeld in artikel 9 lid 1 SFDR. Deze indexfondsen volgen speciaal voor Northern Trust ontwikkelde duurzame varianten van de reguliere MSCI indexen. Meer informatie over de ecologische en sociale kenmerken van *Meesman Indexfonds Aandelen Duurzame Toekomst* is opgenomen in paragraaf 2.8.

## **2.4 Meesman Indexfonds Aandelen Ontwikkelde Landen**

*Oprichtingsdatum: 1 juli 2005*

*Let op: Vanaf 1 januari 2022 kan alleen nog in dit Meesman Beleggingsfonds worden belegd door Participanten die op het moment dat zij Participaties van dit Meesman Beleggingsfonds willen aanschaffen al Participaties van dit Meesman Beleggingsfonds bezitten.*

### **Beleggingsdoelstelling**

Het *Meesman Indexfonds Aandelen Ontwikkelde Landen* streeft naar waardegroei op lange termijn door passief te beleggen in een breed gespreide, marktgewogen portefeuille van aandelen van grote en middelgrote beursgenoteerde bedrijven gevestigd in ontwikkelde landen wereldwijd met uitsluiting van bedrijven die hun maatschappelijke verantwoordelijkheid om rekening te houden met mens, milieu en goed ondernemingsbestuur niet of onvoldoende nakomen.

### **Beleggingsbeleid**

Het *Meesman Indexfonds Aandelen Ontwikkelde Landen* belegt in één of meerdere passief beheerde beleggingsinstellingen die individueel of gezamenlijk het beleggingsuniversum zo volledig mogelijk afdekken en het rendement en risico van het beleggingsuniversum tegen zo laag mogelijke kosten zo nauwkeurig mogelijk volgen.

Op het moment van publicatie van dit Prospectus belegt het *Meesman Indexfonds Aandelen Ontwikkelde Landen* haar vermogen in het Northern Trust World Custom ESG Equity Index Fund. Het Northern Trust World Custom ESG Equity Index Fund is een beleggingsinstelling die als beleggingsdoelstelling heeft het beleggingsresultaat (rendement en risico) van de MSCI World Custom ESG Index (net dividends in euro's) zo nauwkeurig mogelijk te evenaren. De MSCI World Custom ESG Index is een breed gespreide naar marktkapitalisatie gewogen index van aandelen van grote en middelgrote bedrijven gevestigd in ontwikkelde landen wereldwijd. De samenstelling van de index komt overeen met de MSCI World Index met uitsluiting van bedrijven die niet voldoen aan door Northern Trust opgestelde ESG (Environment, Social, Governance) criteria. Voor meer informatie over het Northern Trust World Custom ESG Equity Index Fund wordt verwezen naar Bijlage 1.

### **Duurzaamheidsbeleid**

Het *Meesman Indexfonds Aandelen Ontwikkelde Landen* promoot ecologische en sociale karakteristieken zoals bedoeld in artikel 8 lid 1 SFDR. Specifiek betreft dit het beperken van de grootste negatieve effecten op duurzaamheidsfactoren gerelateerd aan een leefbare planeet, een gezonde samenleving, een veiligere wereld en minimale sociale standaarden.

Om dit te bereiken belegt het *Meesman Indexfonds Aandelen Ontwikkelde Landen* in één of meerdere duurzame indexfondsen van Northern Trust die zelf ook ecologische en sociale karakteristieken promoten zoals bedoeld in artikel 8 lid 1 SFDR en/of een duurzame belegging tot doel hebben zoals bedoeld in artikel 9 lid 1 SFDR. Deze indexfondsen volgen speciaal voor Northern Trust ontwikkelde duurzame varianten van de reguliere MSCI indexen. Meer informatie over de ecologische en sociale kenmerken van *Meesman Indexfonds Aandelen Ontwikkelde Landen* is opgenomen in paragraaf 2.8.

## **2.5 Meesman Indexfonds Aandelen Opkomende Landen**

*Oprichtingsdatum: 1 januari 2007*

*Let op: Vanaf 1 januari 2022 kan alleen nog in dit Meesman Beleggingsfonds worden belegd door Participanten die op het moment dat zij Participaties van dit Meesman Beleggingsfonds willen aanschaffen al Participaties van dit Meesman Beleggingsfonds bezitten.*

### **Beleggingsdoelstelling**

Het *Meesman Indexfonds Aandelen Opkomende Landen* streeft naar waardegroei op lange termijn door passief te beleggen in een breed gespreide, marktgewogen portefeuille van aandelen van grote en middelgrote beursgenoteerde bedrijven gevestigd in opkomende landen wereldwijd met uitsluiting van bedrijven die hun maatschappelijke verantwoordelijkheid om rekening te houden met mens, milieu en goed ondernemingsbestuur niet of onvoldoende nakomen.

### **Beleggingsbeleid**

Het *Meesman Indexfonds Aandelen Opkomende Landen* belegt in één of meerdere passief beheerde beleggingsinstellingen die individueel of gezamenlijk het beleggingsuniversum zo volledig mogelijk afdekken en het rendement en risico van het beleggingsuniversum tegen zo laag mogelijke kosten zo nauwkeurig mogelijk volgen.

Op het moment van publicatie van dit Prospectus belegt het *Meesman Indexfonds Aandelen Opkomende Landen* haar vermogen geheel in het Northern Trust Emerging Markets Custom ESG Equity Index UCITS FGR Fund. Het Northern Trust Emerging Markets Custom ESG Equity Index UCITS FGR Fund is een beleggingsinstelling die streeft naar waardegroei op lange termijn door zo nauwkeurig mogelijk het

beleggingsresultaat (rendement en risico) te evenaren van de MSCI Emerging Markets Custom ESG Index (net dividends in euro's). De MSCI Emerging Markets Custom ESG Index is een breed gespreide naar marktkapitalisatie gewogen index van aandelen van grote en middelgrote bedrijven gevestigd in opkomende landen wereldwijd. De samenstelling van de index komt overeen met de MSCI Emerging Markets Index met uitsluiting van bedrijven die niet voldoen aan door Northern Trust opgestelde ESG (Environment, Social, Governance) criteria. Voor meer informatie over het Northern Trust Emerging Markets Custom ESG Equity Index UCITS FGR Fund wordt verwezen naar Bijlage 1.

### **Duurzaamheidsbeleid**

Het *Meesman Indexfonds Aandelen Opkomende Landen* promoot ecologische en sociale karakteristieken zoals bedoeld in artikel 8 lid 1 SFDR. Specifiek betreft dit het beperken van de grootste negatieve effecten op duurzaamheidsfactoren gerelateerd aan een leefbare planeet, een gezonde samenleving, een veiligere wereld en minimale sociale standaarden.

Om dit te bereiken belegt het *Meesman Indexfonds Aandelen Opkomende Landen* in één of meerdere duurzame indexfondsen van Northern Trust die zelf ook ecologische en sociale karakteristieken promoten zoals bedoeld in artikel 8 lid 1 SFDR en/of een duurzame belegging tot doel hebben zoals bedoeld in artikel 9 lid 1 SFDR. Deze indexfondsen volgen speciaal voor Northern Trust ontwikkelde duurzame varianten van de reguliere MSCI indexen. Meer informatie over de ecologische en sociale kenmerken van *Meesman Indexfonds Aandelen Opkomende Landen* is opgenomen in paragraaf 2.8.

## **2.6 Meesman Indexfonds Aandelen Kleine Bedrijven**

*Oprichtingsdatum: 20 september 2019*

*Let op: Vanaf 1 januari 2022 kan alleen nog in dit Meesman Beleggingsfonds worden belegd door Participanten die op het moment dat zij Participaties van dit Meesman Beleggingsfonds willen aanschaffen al Participaties van dit Meesman Beleggingsfonds bezitten.*

### **Beleggingsdoelstelling**

Het *Meesman Indexfonds Aandelen Kleine Bedrijven* streeft naar waardegroei op lange termijn door passief te beleggen in een breed gespreide, marktgewogen portefeuille van aandelen van kleine beursgenoteerde bedrijven gevestigd in ontwikkelde landen wereldwijd met uitsluiting van bedrijven die hun maatschappelijke verantwoordelijkheid om rekening te houden met mens, milieu en goed ondernemingsbestuur niet of onvoldoende nakomen.

### **Beleggingsbeleid**

Het *Meesman Indexfonds Aandelen Kleine Bedrijven* belegt in één of meerdere passief beheerde beleggingsinstellingen die individueel of gezamenlijk het beleggingsuniversum zo volledig mogelijk afdekken en het rendement en risico van het beleggingsuniversum tegen zo laag mogelijke kosten zo nauwkeurig mogelijk volgen.

Op het moment van publicatie van dit Prospectus is het *Meesman Indexfonds Aandelen Kleine Bedrijven* voornemens haar vermogen te beleggen in het Northern Trust World Small Cap ESG Low Carbon Index FGR Fund. Het Northern Trust World Small Cap ESG Low Carbon Index FGR Fund is een beleggingsinstelling die als beleggingsdoelstelling heeft het beleggingsresultaat (rendement en risico) van de MSCI World Small Cap Custom ESG Low Carbon Index (net dividends in euro's) zo nauwkeurig mogelijk te evenaren. De MSCI World Small Cap Custom ESG Low Carbon Index is een breed gespreide naar marktkapitalisatie gewogen index van aandelen van kleine bedrijven gevestigd in ontwikkelde landen wereldwijd. De samenstelling van de index komt overeen met de MSCI World Small Cap Index met uitsluiting van bedrijven die niet voldoen aan door Northern Trust opgestelde ESG (Environment, Social, Governance) criteria. Voor meer informatie over het Northern Trust World Small Cap ESG Low Carbon Index FGR Fund wordt verwezen naar Bijlage 1.

## Duurzaamheidsbeleid

Het *Meesman Indexfonds Aandelen Kleine Bedrijven* promoot ecologische en sociale karakteristieken zoals bedoeld in artikel 8 lid 1 SFDR. Specifiek betreft dit het beperken van de grootste negatieve effecten op duurzaamheidsfactoren gerelateerd aan een leefbare planeet, een gezonde samenleving, een veiligere wereld en minimale sociale standaarden.

Om dit te bereiken belegt het *Meesman Indexfonds Aandelen Kleine Bedrijven* in één of meerdere duurzame indexfondsen van Northern Trust die zelf ook ecologische en sociale karakteristieken promoten zoals bedoeld in artikel 8 lid 1 SFDR en/of een duurzame belegging tot doel hebben zoals bedoeld in artikel 9 lid 1 SFDR. Deze indexfondsen volgen speciaal voor Northern Trust ontwikkelde duurzame varianten van de reguliere MSCI indexen. Meer informatie over de ecologische en sociale kenmerken van *Meesman Indexfonds Aandelen Kleine Bedrijven* is opgenomen in paragraaf 2.8.

## 2.7 Meesman Indexfonds Aandelen Europa

*Oprichtingsdatum: 1 juni 2006*

*Let op: Vanaf 1 januari 2022 kan alleen nog in dit Meesman Beleggingsfonds worden belegt door Participanten die op het moment dat zij Participaties van dit Meesman Beleggingsfonds willen aanschaffen al Participaties van dit Meesman Beleggingsfonds bezitten.*

### Beleggingsdoelstelling

Het *Meesman Indexfonds Aandelen Europa* streeft naar waardegroei op lange termijn door passief te beleggen in een breed gespreide, marktgewogen portefeuille van aandelen van grote en middelgrote beursgenoteerde bedrijven gevestigd in ontwikkelde landen in Europa met uitsluiting van bedrijven die hun maatschappelijke verantwoordelijkheid om rekening te houden met mens, milieu en goed ondernemingsbestuur niet of onvoldoende nakomen.

### Beleggingsbeleid

Het *Meesman Indexfonds Aandelen Europa* belegt in één of meerdere passief beheerde beleggingsinstellingen die individueel of gezamenlijk het beleggingsuniversum zo volledig mogelijk afdekken en het rendement en risico van het beleggingsuniversum tegen zo laag mogelijke kosten zo nauwkeurig mogelijk volgen.

Op het moment van publicatie van dit Prospectus belegt het *Meesman Indexfonds Aandelen Europa* haar vermogen geheel in het Northern Trust Europe Custom ESG Equity Index Fund. Het Northern Trust Europe Custom ESG Equity Index Fund is een beleggingsinstelling die streeft naar waardegroei op lange termijn door zo nauwkeurig mogelijk het beleggingsresultaat (rendement en risico) te evenaren van de MSCI Europe Custom ESG Index (net dividends in euro's). De MSCI Europe Custom ESG Index is een breed gespreide naar marktkapitalisatie gewogen index van aandelen van grote en middelgrote bedrijven gevestigd in ontwikkelde landen in Europa. De samenstelling van de index komt overeen met de MSCI Europe Index met uitsluiting van bedrijven die niet voldoen aan door Northern Trust opgestelde ESG (Environment, Social, Governance) criteria. Voor meer informatie over het Northern Trust Europe Custom ESG Equity Index Fund wordt verwezen naar Bijlage 1.

### Duurzaamheidsbeleid

Het *Meesman Indexfonds Aandelen Europa* promoot ecologische en sociale karakteristieken zoals bedoeld in artikel 8 lid 1 SFDR. Specifiek betreft dit het beperken van de grootste negatieve effecten op duurzaamheidsfactoren gerelateerd aan een leefbare planeet, een gezonde samenleving, een veiligere wereld en minimale sociale standaarden.

Om dit te bereiken belegt het *Meesman Indexfonds Aandelen Europa* in één of meerdere duurzame indexfondsen van Northern Trust die zelf ook ecologische en sociale karakteristieken promoten zoals bedoeld in artikel 8 lid 1 SFDR en/of een duurzame belegging tot doel hebben zoals bedoeld in artikel 9 lid 1 SFDR. Deze indexfondsen volgen speciaal voor Northern Trust ontwikkelde duurzame varianten van

de reguliere MSCI indexen. Meer informatie over de ecologische en sociale kenmerken van *Meesman Indexfonds Aandelen Europa* is opgenomen in paragraaf 2.8.

## 2.8 Promoten ecologische en sociale kenmerken Meesman aandelenfondsen

De Meesman Aandelenfondsen promoten ecologische en sociale kenmerken. Specifiek betreft dit het beperken van de grootste negatieve effecten op duurzaamheidsfactoren gerelateerd aan een leefbare planeet, een gezonde samenleving, een veiligere wereld en minimale sociale standaarden door het hanteren van een uitsluitingslijst.

Hier wordt voor alle Meesman Aandelenfondsen op de volgende wijze invulling aan gegeven:

### **Uitsluitingsbeleid**

De volgende bedrijven worden uitgesloten:

- Bedrijven die niet voldoen aan de tien principes van de Global Compact van de Verenigde Naties op het gebied van mensenrechten, arbeidsomstandigheden, milieubescherming en corruptiebestrijding;
- Bedrijven betrokken bij de productie, distributie en verkoop van tabak;
- Bedrijven betrokken bij de productie van bepaalde soorten wapens, waaronder controversiële wapens zoals clusterbommen, landmijnen, kernwapens, biologische en chemische wapens;
- Bedrijven betrokken bij de ontginning van en energieopwekking uit thermische kolen;
- Bedrijven betrokken bij de winning van olie en gas uit onconventionele bronnen zoals schalie, (teer)zanden en de poolgebieden;
- Alleen voor kleine bedrijven geldt dat ook bedrijven met fossiele brandstofreserves en een (relatief) hoge CO<sub>2</sub> uitstoot worden uitgesloten;
- Alleen voor opkomende landen geldt dat ook bedrijven die niet voldoen aan een aantal aanvullende eisen op het gebied van goed ondernemingsbestuur worden uitgesloten.

Alleen voor het Meesman Indexfonds Aandelen Duurzame Toekomst gelden ook nog de volgende uitsluitingen:

- Bedrijven met fossiele brandstof reserves ten behoeve van energieopwekking;
- Bedrijven betrokken bij energieopwekking uit kernenergie;
- De top 10% van de bedrijven met de hoogste CO<sub>2</sub>-uitstoot.

### **Good governance**

Bedrijven die betrokken zijn bij ernstige controverses met betrekking tot de bestuurspraktijken zijn uitgesloten voor de Meesman aandelenfondsen. De controverses kunnen onder andere betrekking hebben op omkoping, fraude en bestuursstructuren. Voor bedrijven uit opkomende landen zijn er enkele aanvullende uitsluitingscriteria ten aanzien van governance. Zo borgen wij dat alle bedrijven waarin we beleggen praktijken op het gebied van goed bestuur volgen.

### **Selectiecriteria onderliggende fondsen**

Het vermogen van de Meesman aandelenfondsen wordt belegd in duurzame indexfondsen van Northern Trust. De fondsen waarin de Meesman Aandelenfondsen beleggen zijn fondsen die zelf ook ecologische en sociale karakteristieken promoten zoals bedoeld in artikel 8 lid 1 SFDR en/of een duurzame belegging tot doel hebben zoals bedoeld in artikel 9 lid 1 SFDR. Deze indexfondsen volgen speciaal voor Northern Trust ontwikkelde duurzame varianten van de reguliere MSCI indexen. Deze zogeheten Custom ESG Indexen sluiten bedrijven op de uitsluitingslijst uit.

### **Engagement beleid**

Wij zien erop toe dat de beheerder van de fondsen waarin de Meesman aandelenfondsen beleggen een actief engagement beleid heeft en dat dit beleid toeziet op het promoten van een duurzame bedrijfsvoering. Zo borgen we dat er voor alle bedrijven waarin de Meesman aandelenfondsen (indirect) beleggen een engagementbeleid van toepassing is.

## 2.9 Meesman Obligatiefonds Wereldwijd

*Oprichtingsdatum: 1 juli 2012*

### **Beleggingsdoelstelling**

Het *Meesman Obligatiefonds Wereldwijd* streeft naar waardevastheid onder alle omstandigheden, ook tijdens een ernstige crisis, door te beleggen in een breed gespreide portefeuille van kortlopende obligaties uitgegeven door de meest kredietwaardige overheden en bedrijven wereldwijd, zonder valutarisico te lopen.

### **Beleggingsbeleid**

Het *Meesman Obligatiefonds Wereldwijd* belegt in één of meer beleggingsinstellingen die individueel of gezamenlijk dezelfde doelstelling hebben als het *Meesman Obligatiefonds Wereldwijd*. Op het moment van publicatie van dit Prospectus belegt het *Meesman Obligatiefonds Wereldwijd* in het Global Short Fixed Income Fund (Eur, Acc) dat wordt beheerd door Dimensional Fund Advisors. Dit beleggingsfonds belegt in obligaties en andere vastrentende waarden van beleggingskwaliteit (*investment grade*) uitgegeven door overheden, semi-overheidsinstellingen en bedrijven in ontwikkelde landen wereldwijd met een resterende looptijd van vijf jaar of minder. Het fonds belegt in het algemeen in obligaties van emittenten met een credit rating van A1 of beter bij S&P, Prime1 of beter bij Moody's of F1 of beter bij Fitch. Het fonds dekt valutarisico's af. Voor meer informatie over het Global Short Fixed Income Fund wordt verwezen naar Bijlage 2.

## 2.10 Meesman Indexfonds Obligaties Eurolanden

*Oprichtingsdatum: 1 juli 2005*

### **Beleggingsdoelstelling**

Het *Meesman Indexfonds Obligaties Eurolanden* streeft naar waardevastheid onder alle omstandigheden, ook tijdens een ernstige crisis, door passief te beleggen in een breed gespreide, marktgewogen portefeuille van euro-gedenomineerde overheidsobligaties van relatief hoge kredietwaardigheid (*investment grade*).

### **Beleggingsbeleid**

Het *Meesman Indexfonds Obligaties Eurolanden* belegt in één of meerdere passief beheerde beleggingsinstellingen die individueel of gezamenlijk het beleggingsuniversum zo volledig mogelijk afdekken en het rendement en risico van het beleggingsuniversum tegen zo laag mogelijke kosten zo nauwkeurig mogelijk volgen.

Op het moment van publicatie van dit Prospectus belegt het *Meesman Indexfonds Obligaties Eurolanden* in het Vanguard Euro Government Bond Index Fund (Institutional share, EUR). Het Vanguard Euro Government Bond Index Fund is een beleggingsinstelling die streeft naar waardegroei op lange termijn door zo nauwkeurig mogelijk het beleggingsresultaat (rendement en risico) te evenaren van de Bloomberg Barclays Euro Government Float Adjusted Bond Index. De Bloomberg Barclays Euro Government Float Adjusted Bond Index is een breed gespreide marktgewogen index van in euro gedenomineerde vastrentende overheidseffecten. Voor meer informatie over het Vanguard Euro Government Bond Index Fund wordt verwezen naar Bijlage 3.

## 2.11 Beleggingsresultaten afgelopen vijf kalenderjaren

Meesman Beleggingsfonds	Rendement (Eur, %)				
	2016	2017	2018	2019	2020
Aandelen Wereldwijd Totaal (A)	-	--	-	-	8,2
Aandelen Ontwikkelde Landen	10,8	7,5	-3,6	30,4	7,9
Aandelen Opkomende Landen	13,8	19,3	-10,9	20,5	9,9
Aandelen Kleine Bedrijven	-	-	-	-	7,9
Aandelen Europa	2,3	9,6	-10,7	26,3	-1,2
Obligaties Wereldwijd	0,8	-0,3	-1,1	0,9	-0,1
Obligaties Eurolanden	2,7	-0,4	0,5	5,9	4,3

## 2.12 Beleggen in Gelieerde Beleggingsinstellingen

De Meesman Beleggingsfondsen kunnen beleggen in Gelieerde Beleggingsinstellingen. Transacties in Gelieerde Beleggingsinstellingen worden uitgevoerd in overeenstemming met de voorwaarden van de betreffende Gelieerde Beleggingsinstellingen. Op het moment van publicatie van dit Prospectus beleggen de Meesman Beleggingsfondsen niet in Gelieerde Beleggingsinstellingen.

## 2.13 Beleggen in afgeleide financiële instrumenten

De Meesman Beleggingsfondsen kunnen niet in afgeleide financiële instrumenten (derivaten) beleggen. De beleggingsinstellingen waarin de Meesman Beleggingsfondsen beleggen kunnen mogelijk wel gebruik maken van afgeleide instrumenten. Dit verschilt per beleggingsinstelling. Onderliggende Beleggingsinstellingen die in afgeleide instrumenten beleggen doen dit wanneer dit geschikt wordt geacht voor het realiseren van hun beleggingsdoelstelling of -beleid. Ook worden afgeleide instrumenten toegepast om financiële risico's af te dekken (*hedging*) en voor een efficiënt portefeuillebeheer. Voor meer informatie over beleggen in afgeleide instrumenten door de Onderliggende Beleggingsinstellingen wordt verwezen naar de desbetreffende Bijlage en het prospectus van de desbetreffende Onderliggende Beleggingsinstelling.

## 2.14 In- en uitlenen van effecten en andere financiële instrumenten

De Meesman Beleggingsfondsen kunnen geen effecten of andere financiële instrumenten in- of uitlenen. De beleggingsinstelling waarin de Meesman Beleggingsfondsen beleggen kunnen mogelijk wel effecten of andere financiële instrumenten uitlenen. Dit verschilt per beleggingsinstelling. Onderliggende Beleggingsinstellingen die effecten of andere financiële instrumenten uitlenen doen dit om inkomsten te genereren ter verhoging van het beleggingsresultaat. Voor meer informatie over uitlenen van effecten en andere financiële instrumenten door de Onderliggende Beleggingsinstellingen wordt verwezen naar de desbetreffende Bijlage en het prospectus van de desbetreffende Onderliggende Beleggingsinstelling.

## 2.15 Beleggen met hefboomfinanciering

De Meesman Beleggingsfondsen kunnen geen gebruik maken van hefboomfinanciering, bijvoorbeeld door te beleggen met geleend geld of in afgeleide instrumenten die een hefboomwerking met zich meebrengen. De beleggingen van de Meesman Beleggingsfondsen worden derhalve niet als garantie of zekerheid gesteld voor het verkrijgen van hefboomfinanciering. Het risico van de Participanten is beperkt tot de inleg.

De beleggingsinstelling waarin de Meesman Beleggingsfondsen beleggen kunnen mogelijk wel leningen aangaan of beleggen in afgeleide instrumenten die een hefboomwerking met zich meebrengen. Is de Onderliggende Beleggingsinstelling een zogeheten Instelling voor Collectieve Belegging in Effecten (ICBE), dan is dit slechts toegestaan met inachtneming van de voorwaarden en restricties die de ICBE-regelgeving hieraan stelt. Voor meer informatie hierover wordt verwezen naar de desbetreffende Bijlage van dit Prospectus en het prospectus van de desbetreffende Onderliggende Beleggingsinstelling.



## 2.16 Stembeleid

De Beheerder kan gebruik maken van het stemrecht dat behoort bij de aandelen en/of participaties van beleggingsinstellingen waarin de Meesman Beleggingsfondsen beleggen. Als de Beheerder daartoe besluit dan zal zij dat, met inachtneming van de belangen van de Participanten, op zodanige wijze doen als zij bevorderlijk acht voor het realiseren van de beleggingsdoelstellingen van de Meesman Beleggingsfondsen.

## 3. Beleggingsrisico's

Beleggen biedt financiële kansen maar gaat ook gepaard met financiële risico's. De waarde van de Participaties in de Meesman Beleggingsfondsen is afhankelijk van ontwikkelingen op de financiële markten en kan zowel stijgen als dalen. De mogelijkheid bestaat dat Participanten minder terugkrijgen dan zij hebben ingelegd. In het verleden behaalde rendementen bieden geen garantie voor de toekomst.

De voornaamste risico's van beleggen in de Meesman Beleggingsfondsen worden hieronder vermeld in volgorde van relevantie. Deze risico's kunnen het rendement van de Meesman Beleggingsfondsen negatief beïnvloeden. Sommige risico's zijn voor alle Meesman Beleggingsfondsen relevant. Andere risico's zijn bij het ene Meesman Beleggingsfonds meer aanwezig dan bij het andere Meesman Beleggingsfonds. De hieronder vermelde opsomming van risico's is mogelijk niet compleet. Er kunnen zich omstandigheden voordoen die hier niet zijn beschreven maar die het rendement van de Meesman Beleggingsfondsen negatief beïnvloeden.

Participanten worden geacht zich bewust te zijn van de risico's van het participeren in de Meesman Beleggingsfondsen. Door te beleggen in de Meesman Beleggingsfondsen geven participanten aan deze risico's te kennen en bereid te zijn deze risico's te aanvaarden.

### **Risico bij beleggen in andere beleggingsinstellingen**

De Meesman Beleggingsfondsen beleggen in andere beleggingsinstellingen. Het beleggingsresultaat (rendement en risico) van de Meesman Beleggingsfondsen is afhankelijk van het beleggingsresultaat van deze Onderliggende Beleggingsinstellingen. Ook de verhandelbaarheid en de kwaliteit van de dienstverlening van de Onderliggende Beleggingsinstellingen kan invloed hebben op het beleggingsresultaat van de Meesman Beleggingsfondsen. Deze risico's worden beperkt door een zorgvuldige selectie van de Onderliggende Beleggingsinstellingen door de Beheerder.

Veel van de hieronder genoemde risico's zijn relevant voor zowel de Meesman Beleggingsfondsen als de Onderliggende Beleggingsinstellingen. Voor meer informatie over de risico's van de Onderliggende Beleggingsinstellingen wordt verwezen naar de desbetreffende Bijlage van dit Prospectus.

### **Marktrisico**

Marktrisico is de kans op verlies als gevolg van algemene ontwikkelingen op de financiële markten. Als een bepaalde financiële markt in waarde daalt, zal ook de waarde van de Participaties van een Meesman Beleggingsfonds dat in die markt belegt dalen.

De beleggingen van de Meesman Beleggingsfondsen zijn blootgesteld aan normale marktschommelingen en risico's inherent aan het beleggen in financiële instrumenten. De waardeontwikkeling van de onderliggende beleggingen wordt door een groot aantal financiële, economische, politieke, psychologische en andere factoren beïnvloed en kan, afhankelijk van omstandigheden, soms sterk fluctueren.

### **Aandelen**

De waardeontwikkeling van een aandeel van een onderneming is afhankelijk van zowel veranderingen in de situatie van de betreffende onderneming als van marktontwikkelingen in het algemeen. De individuele bedrijfssituatie en de algemene marktontwikkelingen worden op hun beurt weer beïnvloed door een veelheid van factoren waaronder productontwikkeling, concurrentieverhoudingen, strategiewijzigingen, de economische groei, de inflatie, monetair beleid, politieke omstandigheden, wet- en regelgeving en nog veel meer. Hoe breder de spreiding van een aandelenportefeuille over landen en sectoren, hoe geringer de invloed van individuele ondernemingen en landen- en sectorspecifieke risico's op het beleggingsresultaten en hoe sterker de waardeontwikkeling van de aandelenportefeuille samenhangt met algemene marktontwikkelingen.

### Obligaties

Bij beleggen in obligaties zijn de belangrijkste risico's het renterisico, het kredietrisico (of debiteurenrisico) en het valutarisico. Renterisico is de kans op verlies als gevolg van veranderingen in de rentestand. De waarde van een obligatie fluctueert als gevolg van veranderingen in de rentestand, veelal als gevolg van veranderende verwachtingen voor de toekomstige inflatie. Als de rente stijgt zal de waarde van een obligatie in het algemeen dalen. Kredietrisico is de kans op verlies door veranderingen in de (gepercipieerde) kredietwaardigheid van een uitgevende instelling (overheid of onderneming die een obligatie uitgeeft). De kans bestaat dat een uitgevende instelling niet aan haar betalingsverplichtingen (betaling coupon en/of aflossing hoofdsom) kan voldoen. Valutarisico is de kans op verlies als gevolg van veranderingen in wisselkoersen. Valutarisico wordt hieronder verder toegelicht.

De hierboven omschreven risico's kunnen leiden tot verliezen voor de Meesman Beleggingsfondsen. De mate waarin deze risico's zich daadwerkelijk manifesteren bij een Meesman Beleggingsfonds hangt af van het beleggingsbeleid van het desbetreffende Meesman Beleggingsfonds. Voor meer informatie over het beleggingsbeleid van ieder Meesman Beleggingsfonds wordt verwezen naar hoofdstuk 2 van dit Prospectus ("*Beleggingsbeleid*").

### Indexfondsen

De meeste Meesman Beleggingsfondsen beleggen in Onderliggende Beleggingsinstellingen die indexfondsen zijn. Indexfondsen zijn beleggingsfondsen die zich ten doel stellen het beleggingsresultaat van een bepaalde beursindex zo nauwkeurig mogelijk te evenaren. Aangezien de waardeontwikkeling van een indexfonds in het algemeen de waardeontwikkeling van de gevolgde index nauwkeurig volgt, geldt voor een indexfonds dat de waardefluctuatie vooral bestaat uit waardeschommelingen van de desbetreffende index (het zogeheten marktrisico) en dat er niet of nauwelijks sprake is van de risico's die verbonden zijn aan actief beheer. Voor ESG indexen geldt dat de waardeschommelingen en het rendement kunnen afwijken van vergelijkbare, niet voor ESG criteria gecorrigeerde indexen.

Sommige indexfondsen volgen de voor hen relevante index niet door alle in de desbetreffende index opgenomen effecten aan te houden (deze strategie wordt 'indexrepliatie' genoemd) maar door te beleggen in een representatieve selectie van alle effecten uit de desbetreffende index (deze strategie wordt 'index sampling' of 'index optimalisatie' genoemd). Dit kan een goedkopere en efficiëntere manier zijn om een index te volgen. Hoewel een indexfonds dat zo'n index optimalisatie strategie volgt ernaar streeft een representatieve selectie van effecten samen te stellen die de volledige index benaderen in termen van belangrijkste risicofactoren en andere kenmerken (bij aandelen bijvoorbeeld sectorwegingen, landenwegingen, valutablootstelling, marktkapitalisatie, dividendopbrengst, waardering), bestaat het risico dat de geselecteerde effecten samen niet hetzelfde beleggingsresultaat opleveren als de betreffende index.

### **Rendementsrisico**

Het staat niet vast dat de Meesman Beleggingsfondsen hun beleggingsdoelstelling zullen realiseren. Ook staat het rendement dat een Meesman Beleggingsfonds realiseert tussen het moment van aankoop en verkoop van een Participatie in het desbetreffende Meesman Beleggingsfonds niet vooraf vast en wordt het rendement op geen enkele wijze gegarandeerd. Voor Meesman Beleggingsfondsen die al enige tijd bestaan bieden de in het verleden behaalde rendementen op geen enkele wijze een garantie voor toekomstige rendementen.

### **Valutarisico**

De Meesman Beleggingsfondsen en de Onderliggende Beleggingsinstellingen kunnen beleggen in financiële instrumenten die niet in euro's luiden. Schommelingen in de valutakoersen waarin deze beleggingen luiden (ten opzichte van de euro) kunnen de waarde van deze beleggingen beïnvloeden, in zowel positieve als negatieve zin. Valutakoersen kunnen grote schommelingen laten zien. De Beheerder kan besluiten het valutarisico geheel of gedeeltelijk af te dekken.

Ook wanneer de Meesman Beleggingsfondsen beleggen in financiële instrumenten die wel in euro's luiden is er een 'valutarisico'. Indien de afspraken omtrent deelname aan de euro worden aangepast, een individueel land uit de euro stapt of de euro uiteenvalt, lopen de Meesman Beleggingsfondsen het risico dat de waarde van de desbetreffende financiële instrumenten daalt en/of de verhandelbaarheid (tijdelijk) afneemt.

### **Duurzaamheidsrisico**

Het risico dat beleggingen minder waard worden als gevolg een gebeurtenis of omstandigheid op ecologisch, sociaal of governance gebied zoals klimaatverandering of mensenrechtenschendingen. Die kunnen een negatief effect hebben op de waarde van beleggingen. Dit risico kan zowel een op zichzelf staand risico zijn door zich te vertalen in een financieel risico, als via andere beleggingsrisico's zoals bijvoorbeeld bij het risico van wijziging van financiële en fiscale wet- en regelgeving. Voor meer informatie over de integratie van duurzaamheidsrisico's en de mogelijke effecten van duurzaamheidsrisico's op het rendement van de Meesman Beleggingsfondsen wordt verwezen naar paragraaf 2.1.

### **Inflatierisico**

Inflatie is een stijging van het algemene prijspeil waardoor de koopkracht van geld afneemt. Als gevolg van inflatie kan de koopkracht van een belegging (of het geld dat een belegging vertegenwoordigt) afnemen.

### **Risico met betrekking tot verhandelbaarheid Meesman Beleggingsfondsen**

Aankoop, verkoop en switch van Participaties in de Meesman Beleggingsfondsen is alleen mogelijk op Handelsdagen, zijnde in beginsel iedere vrijdag van de week. Tussentijds aankopen, verkopen en switchen van Participaties is alleen mogelijk indien de Beheerder hiervoor toestemming geeft. Onder bijzondere omstandigheden kan de Beheerder besluiten de uitgifte en/of inkoop van Participaties te limiteren of (tijdelijk) op te schorten. Voor meer informatie hierover wordt verwezen naar hoofdstuk 5 van dit Prospectus ("*Uitgifte en inkoop van Participaties, switchen, overdracht, opschorting*").

### **Risico met betrekking tot verhandelbaarheid Onderliggende Beleggingsinstellingen**

De Meesman Beleggingsfondsen beleggen in onderliggende beleggingsfondsen die een open-end structuur hebben (bij vraag geven ze aandelen uit, bij aanbod kopen ze aandelen in) en dagelijks verhandelbaar zijn. In beginsel is de verhandelbaarheid van de onderliggende beleggingsfondsen voldoende voor de uitvoering van het beleggingsbeleid van de Meesman Beleggingsfondsen. Onder bijzondere omstandigheden kunnen de onderliggende beleggingsfondsen echter de uitgifte en/of inkoop van aandelen limiteren of (tijdelijk) opschorten. In dit geval is het niet uit te sluiten dat aandelen van een onderliggend beleggingsfonds niet (tijdig) tegen een redelijke prijs kunnen worden gekocht of verkocht.

### **Afwikkelingsrisico**

Een afwikkeling van een transactie van een Meesman Beleggingsfonds via een handels- of betalingssysteem kan anders plaatsvinden dan verwacht, omdat de betaling of levering van de met de transactie gemoeide financiële instrumenten door een tegenpartij niet, niet op tijd of zoals verwacht plaatsvindt. Dit kan tot verliezen leiden voor het Meesman Beleggingsfonds.

### **Tegenpartijrisico**

Een tegenpartij van een Meesman Beleggingsfonds kan in gebreke blijven ten aanzien van het nakomen van haar verplichtingen jegens het Meesman Beleggingsfonds. Dit kan tot verliezen leiden voor dat Meesman Beleggingsfonds. Dit risico wordt zoveel mogelijk beperkt door een zorgvuldige selectie van tegenpartijen.

### **Operationeel risico**

Het risico van verlies als gevolg van tekortschietende interne processen en systemen, menselijke fouten of door externe gebeurtenissen.

**Concentratierisico**

Bij een grote concentratie van beleggingen in bepaalde financiële instrumenten of op bepaalde markten kunnen ontwikkelingen die van invloed zijn op deze financiële instrumenten of markten een grotere invloed hebben op het beleggingsresultaat dan bij een minder geconcentreerde beleggingsportefeuille. De Meesman Beleggingsfondsen beperken dit risico door alleen te beleggen in Onderliggende Beleggingsinstellingen die hun beleggingen breed spreiden.

**Risico wijziging (financiële en fiscale) wet- en regelgeving**

De toepasselijke financiële en fiscale wet- en regelgeving zijn aan verandering en ontwikkeling onderhevig, al dan niet met terugwerkende kracht. Dit kan nadelige gevolgen hebben voor de Meesman Beleggingsfondsen en/of de Participanten.

**Bewaarnemingsrisico**

Het risico van verlies van in bewaring gegeven activa van de Meesman Beleggingsfondsen als gevolg van insolvabiliteit, nalatigheid of frauduleuze handelingen van de bewaarnemer of een onderbewaarnemer. Dit risico wordt onder meer beperkt door de aanstelling van de Bewaarder en diens wettelijke verantwoordelijkheid voor de bewaarnemingsregistratie en eigendomsverificatie inclusief bijbehorende aansprakelijkheid.

**Risico van faillissement Beheerder**

Aangezien het vermogen van de Meesman Beleggingsfondsen is ondergebracht in een separaat bewaarbedrijf heeft een eventueel faillissement van de Beheerder geen financiële gevolgen voor de Participanten in de Meesman Beleggingsfondsen.

# 4. Berekening Intrinsieke Waarde Participaties

## 4.1 Berekening Intrinsieke Waarde

De waarde van elk Meesman Beleggingsfonds en de Intrinsieke Waarde van een Participatie daarin wordt vastgesteld op iedere Handelsdag, zijnde in beginsel iedere vrijdag van de week. Indien de Beheerder, de Administrateur of één van de Onderliggende Beleggingsinstellingen waarin een Meesman Beleggingsfonds belegt op een Handelsdag gesloten is, bijvoorbeeld vanwege een officiële feestdag, kan de Beheerder besluiten de Intrinsieke Waarde en de Intrinsieke Waarde per Participatie van een Meesman Beleggingsfonds vast te stellen op de eerstvolgende werkdag waarop een nauwkeurige vaststelling van de Intrinsieke Waarde wel mogelijk is. De vaststelling van de Intrinsieke Waarde zal voorts plaatsvinden wanneer de Beheerder dat wenselijk acht.

De berekening van de Intrinsieke Waarde van de Participaties van een Meesman Beleggingsfonds geschiedt door het vermogen van het betreffende Meesman Beleggingsfonds, bestaande uit alle vermogensbestanddelen verminderd met de verplichtingen, te delen door het op dat moment aantal uitstaande Participaties. Daarbij wordt voor de waardering van de aan het Meesman Beleggingsfonds toebehorende activa en passiva en de resultaatbepaling uitgegaan van in Nederland algemeen aanvaarde grondslagen voor waardering en resultaatbepaling, zoals die onder andere zijn opgenomen in Titel 9 Boek 2 van het Nederlands Burgerlijk Wetboek, waarbij in beginsel geldt dat:

- deelnemingsrechten in niet-beursgenoteerde beleggingsinstellingen worden gewaardeerd tegen de door de beheerder van die beleggingsinstelling vastgestelde (intrinsieke) waarde;
- financiële instrumenten met een beursnotering worden gewaardeerd tegen de laatst bekende officiële beurskoers. Indien deze koers niet representatief wordt geacht voor de actuele marktwaarde, wordt het betreffende financiële instrument gewaardeerd op basis van in het maatschappelijk verkeer algemeen geaccepteerde waarderingmethoden;
- overige activa en passiva worden gewaardeerd tegen hun nominale waarde, tenzij anders aangegeven;
- gerealiseerde en ongerealiseerde waardeveranderingen op beleggingen worden bepaald door op de verkoopopbrengst dan wel de balanswaarde aan het einde van de verslagperiode de aankoopwaarde dan wel de balanswaarde aan het begin van de verslagperiode in mindering te brengen;
- transacties in vreemde valuta alsmede activa en passiva luidende in vreemde valuta worden naar euro's omgerekend tegen de wisselkoers van de betreffende werkdag.

De Beheerder kan besluiten de Intrinsieke Waarde te berekenen volgens een andere waarderingmethode, waaronder het principe van reële waarde ('fair value pricing'), indien dat mede in het belang van de Participanten is en geschiedt met inachtneming van algemeen geaccepteerde waarderingmethoden. Zo'n besluit kan zich bijvoorbeeld voordoen bij buitengewone marktomstandigheden, zoals sterk fluctuerende markten, of het niet beschikbaar zijn van een databron voor de waardering van beleggingen waar een Meesman Beleggingsfonds ingevolge haar beleggingsbeleid in belegt.

De Intrinsieke Waarde wordt in euro's uitgedrukt.

De Intrinsieke Waarde wordt bekend gemaakt op de Website. Ook kan de Intrinsieke Waarde te allen tijde worden opgevraagd bij de Beheerder.

## 4.2 Opschorting berekening Intrinsieke Waarde

Indien zich, naar het oordeel van de Beheerder, bijzondere omstandigheden voordoen die dat rechtvaardigen, kan de berekening van de Intrinsieke Waarde, mede gelet op het belang van de Participanten, (tijdelijk) worden opgeschort. Hiervan kan bijvoorbeeld sprake zijn wanneer:

- om wat voor reden dan ook de waarde van een belegging van een Meesman Beleggingsfonds niet of niet met de door de Beheerder gewenste snelheid en nauwkeurigheid kan worden vastgesteld. Hiervan kan bijvoorbeeld sprake zijn wanneer de (intrinsieke) waarde van de deelnemingsrechten van één of meer van de Onderliggende Beleggingsinstellingen niet kan worden vastgesteld, met uitzondering van de gebruikelijke sluitingsdagen, om redenen als voorzien in de voorwaarden van de desbetreffende Onderliggende Beleggingsinstelling(en);
- de systemen, databronnen en/of communicatiemiddelen die normaal worden gebruikt bij de berekening van de Intrinsieke Waarde om welke reden dan ook, waaronder een technische storing, niet functioneren of tijdelijk niet beschikbaar zijn;
- de politieke, economische, militaire, monetaire of sociale toestand of enig geval van overmacht dat zich buiten de zeggenschap van de Meesman Beleggingsfondsen, de Beheerder of de Juridisch Eigenaar voordoet, het onmogelijk maakt een belangrijk deel van de beleggingen met voldoende snelheid en nauwkeurigheid te waarderen of hierover op een redelijk en normale wijze te beschikken;
- beperkingen inzake deviezen- of kapitaaltransacties de uitvoering van de transacties voor rekening van een Meesman Beleggingsfonds verhinderen of wanneer de aan- en verkopen van beleggingen niet tegen normale wisselkoersen kunnen plaatsvinden;
- een besluit tot opheffing van een Meesman Beleggingsfonds of ontbinding van het Meesman Paraplufonds is genomen.

Indien de berekening van de Intrinsieke Waarde (tijdelijk) wordt opgeschort, maakt de Beheerder hiervan zo spoedig mogelijk melding op haar Website en brengt zij de bevoegde autoriteiten hiervan zo spoedig mogelijk op de hoogte.

Indien de bijzondere omstandigheden zich niet meer voordoen, en/of de opschorting van de berekening van de Intrinsieke Waarde niet meer in het belang van deelnemers is, zal de berekening van de Intrinsieke Waarde worden hervat.

## 4.3 Compensatie bij onjuiste berekening Intrinsieke Waarde

Indien wordt geconstateerd dat de Intrinsieke Waarde van een Participatie niet juist is vastgesteld en materieel afwijkt van de juiste Intrinsieke Waarde zal de Intrinsieke Waarde opnieuw worden berekend.

Bij een onjuist berekende Intrinsieke Waarde worden toe- of uittreedende Participanten dan wel het betreffende Meesman Beleggingsfonds (de zittende Participanten) benadeeld. De Beheerder zal de tegen de onjuist berekende Intrinsieke Waarde uitgevoerde toe- en uittrekkingen corrigeren.

Indien na correctie van de tegen de onjuist berekende Intrinsieke Waarde uitgevoerde toe- en uittrekkingen blijkt dat er nog schade is voor een Meesman Beleggingsfonds of een Participant zal de Beheerder de schade compenseren, mits aan de volgende voorwaarden is voldaan:

- (i) de fout is gemaakt door de Beheerder of de Administrateur;
- (ii) de fout is niet het gevolg van een onjuist berekende intrinsieke waarde van een Onderliggende Beleggingsinstelling;
- (iii) het verschil tussen de onjuiste en de juiste Intrinsieke Waarde meer is dan 1%;
- (iv) het nadeel voor een Participant bedraagt tenminste € 100; en
- (v) de fout niet dateert van eerder dan drie maanden voor de constatering.

Indien een onjuist berekende Intrinsieke Waarde van een Participatie het gevolg is van een onjuist berekende Intrinsieke Waarde van een Onderliggende Beleggingsinstelling, die is toe te rekenen aan de

beheerder van de betreffende Onderliggende Beleggingsinstelling, zullen de Beheerder, de Juridisch Eigenaar en/of de Administrateur zich inspannen om de schade te verhalen op de beheerder van de Onderliggende Beleggingsinstelling.



# 5. Uitgifte en inkoop van Participaties

## 5.1 Uitgifte van Participaties

### Algemeen

Elk Meesman Beleggingsfonds heeft de structuur van een open-end beleggingsfonds. De Meesman Beleggingsfondsen zullen op iedere Handelsdag, zijnde in beginsel iedere vrijdag van de week, Participaties uitgeven, indien en voor zover dit niet in strijd is met het Prospectus of de toepasselijke wet- en regelgeving. De Beheerder kan hier in voorkomende gevallen een uitzondering op maken en tussentijdse uitgifte van Participaties toestaan, eventueel tegen een additionele vergoeding.

### Verzoek tot uitgifte van Participaties

Voordat een verzoek tot uitgifte van Participaties kan worden gedaan, dient de Participant een Meesman Beleggingsrekening te openen. Voor meer informatie hierover wordt verwezen naar het Reglement Meesman Beleggingsrekening. Na het openen van een Meesman Beleggingsrekening kunnen Participanten op de volgende manieren een verzoek tot uitgifte van Participaties indienen:

- Een verzoek tot eenmalige uitgifte van Participaties dient te luiden in euro's. Een dergelijk verzoek wordt gedaan door storting van het bedrag waarvoor uitgifte wordt verzocht op de bankrekening van de Juridisch Eigenaar ten behoeve van de Meesman Beleggingsfondsen onder vermelding van het nummer van de betreffende Meesman Beleggingsrekening en de naam van het gewenste Meesman Beleggingsfonds. Indien de storting uiterlijk twee werkdagen vóór de eerstvolgende Handelsdag op de bankrekening van de Juridisch Eigenaar ten behoeve van de Meesman Beleggingsfondsen is bijgeschreven, in beginsel dus uiterlijk iedere woensdag van de week, worden op de eerstvolgende Handelsdag Participaties uitgegeven. De eerste storting dient afkomstig te zijn van de bij het openen van de Meesman Beleggingsrekening opgegeven bankrekening die op naam dient te staan van de Participant(en).
- Een verzoek tot maandelijkse uitgifte van Participaties wordt online via de Website gedaan. Op de Website dient de Participant het bedrag in euro's te vermelden waarvoor maandelijks uitgifte van Participaties wordt verzocht. Door digitale verzending van een verzoek tot maandelijkse uitgifte van Participaties via de Website machtigt de Participant de Meesman Beleggingsfondsen om het maandelijks te beleggen bedrag elke kalendermaand via een doorlopende automatische incasso af te schrijven van de door de Participant opgegeven bankrekening. De automatische afschrijving vindt plaats vier of vijf werkdagen voorafgaand aan de eerste Handelsdag van de kalendermaand. De maandelijkse uitgifte van Participaties vindt plaats op de eerste Handelsdag van de kalendermaand. Om de maandelijkse inleg op de eerste vrijdag van een bepaalde kalendermaand te laten ingaan, dient het verzoek tot maandelijkse uitgifte van Participaties via de Website te zijn opgegeven uiterlijk op de 21e dag van de maand voorafgaand aan de desbetreffende eerste Handelsdag.

Bij een eenmalige storting geldt een minimum deelnamebedrag van €10.000 (in totaal, niet per Meesman Beleggingsfonds). Bij een vaste maandelijkse inleg geldt een minimum deelnamebedrag van €100 per maand (in totaal, niet per fonds). Indien maandelijks wordt belegd is er geen minimum deelnamebedrag voor eventuele aanvullende eenmalige stortingen.

Stortingen die te laat worden ontvangen voor uitvoering op de eerstvolgende Handelsdag, worden beschouwd als tijdige stortingen voor de eerstvolgende Handelsdag daarna. De Meesman Beleggingsfondsen vergoeden geen rente over de periode van storting tot de dag van uitgifte van Participaties.

### Uitgifteprijs

Uitgifte van Participaties geschiedt tegen de uitgifteprijs. De uitgifteprijs van een Participatie is gelijk aan de Intrinsieke Waarde van de desbetreffende Participatie aan het einde van de Handelsdag waarop

uitgifte plaatsvindt. In de uitgifteprijs wordt geen op- of afslag in rekening gebracht ten opzichte van de Intrinsieke Waarde van de Participaties.

### **Uitgifte van Participaties**

Bij uitgifte van Participaties worden op het bedrag waarvoor uitgifte wordt verzocht (de inleg) aankoopkosten in rekening gebracht zoals omschreven in hoofdstuk 12 van dit Prospectus ("*Kosten*"). Het aantal Participaties dat wordt uitgegeven is gelijk aan het netto bedrag waarvoor uitgifte wordt verzocht (de netto inleg) gedeeld door de uitgifteprijs. Het aantal Participaties dat wordt uitgegeven wordt berekend tot op vier decimalen.

### **Nadere voorwaarden, uitgifte weigeren**

Aan de uitgifte van Participaties kan de Beheerder nadere voorwaarden stellen. De Beheerder is gerechtigd zonder opgave van reden verzoeken tot uitgifte van Participaties aan zowel een bestaande als een nieuwe Participant geheel of gedeeltelijk te weigeren.

Vanaf 1 januari 2022 geven de volgende Meesman Beleggingsfondsen alleen Participaties uit aan Participanten die op het moment dat een verzoek tot uitgifte van Participaties wordt gedaan al één of meer Participaties van het betreffende Meesman Beleggingsfonds bezitten:

- Meesman Indexfonds Aandelen Ontwikkelde Landen
- Meesman Indexfonds Aandelen Opkomende Landen
- Meesman Indexfonds Aandelen Kleine Bedrijven
- Meesman Indexfonds Aandelen Europa

### **Register van Participanten**

Participaties worden geldend door uitgifte en inschrijving in het Register van Participanten. Voorafgaand aan inschrijving in het Register van Participanten dient de identiteit van de betreffende persoon of instelling, op de daartoe wettelijk voorgeschreven wijze (het uit hoofde van de Wet ter Voorkoming van Witwassen en Financiering van Terrorisme (Wwft) verplichte cliëntenonderzoek) ten genoegen van de Beheerder vast te staan.

## **5.2 Inkoop van Participaties**

### **Algemeen**

Elk Meesman Beleggingsfonds heeft de structuur van een open-end beleggingsfonds. De Meesman Beleggingsfondsen zullen op iedere Handelsdag, zijnde in beginsel iedere vrijdag van de week, Participaties inkopen, indien en voor zover dit niet in strijd is met het Prospectus of de toepasselijke wet- en regelgeving. De Beheerder kan hier in voorkomende gevallen een uitzondering op maken en tussentijdse inkoop van Participaties toestaan, eventueel tegen een additionele vergoeding.

### **Verzoek tot inkoop van Participaties**

Participanten kunnen op de volgende manieren een verzoek tot inkoop van Participaties indienen:

- Een verzoek tot eenmalige inkoop van Participaties dient te luiden in euro's of in Participaties gespecificeerd tot vier decimalen. Een verzoek tot inkoop in euro's kan tot maximaal tachtig (80) procent van de huidige waarde (aantal Participaties vermenigvuldigd met de laatste koers) van de door de Participant gehouden Participaties van het betreffende Meesman Beleggingsfonds. Een verzoek tot eenmalige inkoop van Participaties wordt gedaan door het online invullen en opsturen van een verkoopopdracht via de Website. Een verzoek tot inkoop van Participaties dient uiterlijk twee werkdagen vóór een bepaalde Handelsdag, in beginsel dus uiterlijk iedere woensdag van de week, de Beheerder te hebben bereikt om op de desbetreffende Handelsdag te worden uitgevoerd.
- Een verzoek tot maandelijkse inkoop van Participaties wordt gedaan door het online invullen en verzenden van de verkoopopdracht via de Website. In de online verkoopopdracht dient de Participant het bedrag in euro's te vermelden waarvoor maandelijks inkoop van Participaties

wordt verzocht. Door digitale verzending van de verkoopopdracht machtigt de Participant de Meesman Beleggingsfondsen om elke kalendermaand, op de eerste Handelsdag van de kalendermaand, Participaties te verkopen voor het opgegeven bedrag. Om de maandelijkse inkoop van Participaties op de eerste vrijdag van een bepaalde kalendermaand te laten ingaan, dient de online verkoopopdracht door de Meesman Beleggingsfondsen te zijn opgegeven uiterlijk voor de 16<sup>e</sup> dag van de maand voorafgaand aan de desbetreffende eerste Handelsdag.

Verkoopopdrachten die te laat worden ontvangen voor uitvoering op de eerstvolgende Handelsdag, worden beschouwd als tijdige verkoopopdrachten voor de eerstvolgende Handelsdag daarna.

### **Inkoopprijs**

Inkoop van Participaties geschiedt tegen de inkoopprijs. De inkoopprijs van een Participatie is gelijk aan de intrinsieke waarde van de desbetreffende Participatie aan het einde van de Handelsdag waarop inkoop plaatsvindt. In de uitgifteprijs wordt geen op- of afslag in rekening gebracht ten opzichte van de Intrinsieke Waarde van de Participaties.

### **Inkoop van Participaties**

Bij de inkoop van Participaties worden verkoopkosten ingehouden zoals omschreven in het hoofdstuk 12 van dit Prospectus ("*Kosten*"). De netto verkoopopbrengst wordt binnen zeven (7) werkdagen na de betreffende Handelsdag aan de Participant uitbetaald. Betaling vindt plaats op de door de Participant opgegeven bankrekening.

### **Register van Participanten**

Participaties die worden ingekocht worden geroyeerd uit het Register van Participanten.

### **Liquiditeit**

Bij inkoop van Participaties zullen in principe deelnemingsrechten in de betreffende Onderliggende Beleggingsinstelling verkocht moeten worden. De Beheerder zal er op toezien dat die deelnemingsrechten voldoende liquide zijn om, behoudens wettelijke bepalingen en de hieronder genoemde bijzondere omstandigheden die limitering of (tijdelijke) opschorting van inkoop van Participaties rechtvaardigen, aan de verplichting tot inkoop van Participaties en terugbetaling te kunnen voldoen. Bijvoorbeeld door alleen te beleggen in Onderliggende Beleggingsinstellingen die zeer liquide financiële instrumenten aanhouden. De Beheerder controleert periodiek of de liquiditeit nog steeds voldoende is en zal, indien dat niet meer het geval blijkt, passende maatregelen nemen.

### **Inkoop uit eigener beweging**

De Beheerder is bevoegd om te allen tijde zelfstandig (d.w.z. zonder overleg met of toestemming van de Participant), zonder opgave van redenen en zonder recht op schadevergoeding voor de Participant over te gaan tot inkoop van door een Participant gehouden Participaties. Van deze bevoegdheid kan onder meer gebruik worden gemaakt indien gevreesd of vastgesteld wordt dat de desbetreffende Participant met betrekking tot zijn Participaties handelt in strijd met de toepasselijke wet- en regelgeving of de bepalingen van dit Prospectus.

## **5.3 Switchen tussen Meesman Beleggingsfondsen**

Participanten kunnen switchen tussen de Meesman Beleggingsfondsen. Participanten kunnen een switchopdracht opgeven in een bedrag (euro's) of in een aantal Participaties. De uitvoering van switchopdrachten vindt plaats overeenkomstig de voorwaarden die gelden voor inkoop en uitgifte van Participaties met dien verstande dat een switchopdracht opgegeven in bedrag in beginsel direct wordt uitgevoerd (inkoop en uitgifte van Participaties vinden op dezelfde Handelsdag plaats) en een switchopdracht opgegeven in aantal Participaties in beginsel indirect wordt uitgevoerd (uitgifte van Participaties vindt plaats op de eerstvolgende reguliere Handelsdag na de Handelsdag waarop inkoop van Participaties heeft plaatsgevonden). Bij een indirecte switch is het switchbedrag in de regel dus een week niet belegd. Over de periode tussen inkoop en uitgifte van Participaties wordt geen rente vergoed. De

Beheerder kan besluiten een switchopdracht die in beginsel direct wordt uitgevoerd indirect uit te voeren en een switchopdracht die in beginsel indirect wordt uitgevoerd direct uit te voeren.

Bij een switch tussen Meesman Beleggingsfondsen worden bij de inkoop van Participaties verkoopkosten in rekening gebracht. Bij de uitgifte van Participaties worden geen kosten in rekening gebracht. Voor meer informatie over de verkoopkosten wordt verwezen naar hoofdstuk 12 van dit Prospectus ("Kosten").

## 5.4 Toewijzing en omzetting van Participatieklasse

Meesman Indexfonds Aandelen Wereldwijd Totaal heeft twee Participatieklassen: A en B. Welke van de twee Participatieklassen een Participant krijgt toegewezen hangt af van de waarde van de door Participant gehouden Participaties Meesman Indexfonds Aandelen Wereldwijd Totaal.

Een Participant die na het openen van een Meesman Beleggingsrekening een eerste storting in Meesman Indexfonds Aandelen Wereldwijd Totaal doet van minder dan €1 miljoen, krijgt Participaties van Participatieklasse A toegewezen. Een Participant die na het openen van een Meesman Beleggingsrekening een eerste storting in Meesman Indexfonds Aandelen Wereldwijd Totaal doet van €1 miljoen of meer, krijgt Participaties van Participatieklasse B toegewezen.

Eens per maand wordt de waarde van de door Participanten gehouden Participaties van Meesman Indexfonds Aandelen Wereldwijd Totaal vastgesteld op basis van de koers van Meesman Indexfonds Aandelen Wereldwijd Totaal op de eerste handelsdag van de betreffende kalendermaand (de "Peildatum").

- Indien op de Peildatum wordt vastgesteld dat de door een Participant gehouden Participaties Meesman Indexfonds Aandelen Wereldwijd Totaal van Participatieklasse A een waarde vertegenwoordigen van €1 miljoen of meer, ongeacht of dat wordt veroorzaakt door bijstorting en/of koerswinst, dan worden de Participaties van Participatieklasse A automatisch omgezet naar Participaties van Participatieklasse B.
- Indien op de Peildatum wordt vastgesteld dat de door een Participant gehouden Participaties Meesman Indexfonds Aandelen Wereldwijd Totaal van Participatieklasse B een waarde vertegenwoordigen van minder dan €900.000 (negenhonderdduizend euro), ongeacht of dat wordt veroorzaakt door onttrekking en/of koersverlies, dan worden de Participaties van Participatieklasse B automatisch omgezet naar Participaties van Participatieklasse A.

De omzetting van Participaties van Participatieklasse A naar Participatieklasse B en andersom gebeurt uitsluitend op basis van de waarde van de Participaties Meesman Indexfonds Aandelen Wereldwijd Totaal op de Peildatum. De waarde van de Participaties op andere momenten, tussen Peildatums in, is niet relevant.

De omzetting van Participaties van Participatieklasse A naar Participatieklasse B en andersom wordt door de Beheerder uitgevoerd middels een switchopdracht opgegeven in aantal Participaties die in beginsel direct wordt uitgevoerd d.w.z. inkoop en uitgifte van Participaties vinden op dezelfde Handelsdag plaats. Over de periode tussen inkoop en uitgifte van Participaties wordt geen rente vergoed.

Bij een omzetting van Participaties van Participatieklasse A naar Participatieklasse B en andersom worden geen kosten in rekening gebracht.

## 5.5 Overdracht van Participaties

Behoudens de mogelijkheid van inkoop van Participaties door de Meesman Beleggingsfondsen of overgang als gevolg van het overlijden van een Participant, kunnen Participanten hun Participaties uitsluitend aan anderen overdragen met voorafgaande schriftelijke toestemming van de Beheerder. Een verzoek tot overdracht van Participaties dient schriftelijk aan de Beheerder te worden gericht onder vermelding van door de Beheerder te specificeren gegevens. Het verzoek dient rechtsgeldig te zijn ondertekend door de overdragende Participant en de ontvanger van de over te dragen Participaties. De

Beheerder vergewist zich ervan dat de regels van de Meesman Beleggingsfondsen zijn nageleefd, alvorens een overdracht te erkennen en de nieuwe Participant in te schrijven in het register. Aan de overdracht van Participaties kan Beheerder nadere voorwaarden stellen. Aan de overdracht van Participaties zijn geen kosten verbonden.

## 5.6 Opschorting uitgifte en/of inkoop van Participaties

Indien zich, naar het oordeel van de Beheerder, een bijzondere omstandigheid voordoet die dat rechtvaardigt, kan de Beheerder besluiten de uitgifte en/of inkoop van Participaties, mede gelet op het belang van de Participanten, te limiteren of (tijdelijk) op te schorten. Hiervan kan bijvoorbeeld sprake zijn wanneer:

- de berekening van de Intrinsieke Waarde van de Participaties is uitgesteld of opgeschort, zoals omschreven in hoofdstuk 4 van dit Prospectus ('Berekening Intrinsieke Waarde Participaties');
- de uitgifte en/of inkoop van deelnemingsrechten van één of meer van de Onderliggende Beleggingsinstellingen waarin een Meesman Beleggingsfonds belegt (tijdelijk) is gelimiteerd of opgeschort;
- voor één of meer van de Onderliggende Beleggingsinstellingen waarin een Meesman Beleggingsfonds belegt de aan- en/of verkooporders voor uitvoering op een bepaalde Handelsdag om welke reden dan ook niet tijdig (d.w.z. vóór de voor de Onderliggende Beleggingsinstelling toepasselijke cut-off tijd) bij de Onderliggende Beleggingsinstelling zijn ingediend, waardoor de aan- en/of verkooporder(s) niet tegen de (slot)waarde van de Onderliggende Beleggingsinstelling(en) van de gewenste Handelsdag kunnen worden uitgevoerd, en dit het realiseren van de beleggingsdoelstelling van het desbetreffende Meesman Beleggingsfonds in gevaar brengt;
- de systemen, communicatiemiddelen of andere (technische) middelen die normaal worden gebruikt bij de uitgifte en/of inkoop van Participaties om welke reden dan ook, waaronder een technische storing, niet functioneren of tijdelijk niet beschikbaar zijn;
- het onverantwoord of praktisch onmogelijk is om onmiddellijk aan alle verzoeken tot uitgifte en/of inkoop van Participaties te voldoen, bijvoorbeeld vanwege marktomstandigheden of omdat het administratief niet mogelijk is de verzoeken ordentelijk te verwerken;
- redelijkerwijs te verwachten valt dat voortzetting van de uitgifte en/of inkoop van Participaties schadelijk zou kunnen zijn voor de beleggingsdoelstelling van de Meesman Beleggingsfondsen en/of de belangen van de meerderheid van de zittende Participanten;
- de fiscale status van het Meesman Paraplufonds in gevaar komt;
- tot opheffing van het Meesman Paraplufonds of een van de Meesman Beleggingsfondsen wordt besloten.

Indien de Beheerder de uitgifte en/of inkoop van Participaties (tijdelijk) opschort, maakt de Beheerder hiervan zo spoedig mogelijk melding op haar Website en brengt zij de bevoegde autoriteiten hiervan zo spoedig mogelijk op de hoogte.

Indien de bijzondere omstandigheid zich niet meer voordoet en/of de opschorting van uitgifte en/of inkoop van Participaties niet meer in het belang van de Participanten is, zal de uitgifte en/of inkoop van Participaties worden hervat.

## 6. Resultaatbepaling, resultaatbestemming en winstuitkering

De resultaatbepaling vindt plaats door de gerealiseerde en ongerealiseerde waardeveranderingen op beleggingen in het boekjaar, eventueel verkregen dividend en rente, alsmede overige aan het Meesman Beleggingsfonds toe te rekenen opbrengsten te verminderen met de aan het desbetreffende boekjaar toe te rekenen kosten.

De winst over een boekjaar wordt berekend met inachtneming van het bepaalde in Titel 9, Boek 2 Burgerlijk Wetboek. Het gedeelte van de (fiscale) winst van een Meesman Beleggingsfonds dat moet worden uitgekeerd om te voldoen aan de criteria voor de status van fiscale beleggingsinstelling (fbi) zal jaarlijks binnen acht maanden na afloop van het boekjaar als dividend aan de Participanten worden uitgekeerd. De Beheerder bepaalt of het resterende gedeelte van de winst van een Meesman Beleggingsfonds aan de reserves van het betreffende Meesman Beleggingsfonds wordt toegevoegd of als dividend aan de Participanten wordt uitgekeerd. Het aan de Participanten uitgekeerde dividend wordt in beginsel automatisch herbelegd. Hierdoor verkrijgen de Participanten meer Participaties van het desbetreffende Meesman Beleggingsfonds.

Alle Participaties van een bepaald Meesman Beleggingsfonds delen gelijkelijk in de winst van het desbetreffende Meesman Beleggingsfonds over het desbetreffende boekjaar.

De Beheerder kan besluiten ten laste van een Meesman Beleggingsfonds tussentijdse winstuitkeringen te doen.

# 7. Financiële verslaglegging

## Boekjaar

Het boekjaar van de Meesman Beleggingsfondsen is gelijk aan het kalenderjaar.

## Jaarverslag

Jaarlijks, binnen zes maanden na afloop van het boekjaar van de Meesman Beleggingsfondsen, wordt het jaarverslag opgemaakt en openbaar gemaakt overeenkomstig de op dat moment geldende wettelijke vereisten. In het jaarverslag zijn onder andere opgenomen het verslag van de Beheerder en de jaarrekening. De jaarrekening bestaat uit de balans, de winst- en verliesrekening, het kasstroomoverzicht en de toelichting hierop, overeenkomstig de op dat moment geldende wettelijke vereisten.

In het jaarverslag zal een vergelijkend overzicht zijn opgenomen van de ontwikkeling van het vermogen en de baten en lasten van de Meesman Beleggingsfondsen over de afgelopen drie jaren. Verder zal het jaarverslag de informatie bevatten zoals bedoeld in artikel 23 lid 4 AIFMD over:

- (i) (a) het percentage van de portefeuille waarvoor een bijzondere regeling geldt vanwege de illiquide aard van bepaalde beleggingen (indien en voor zover van toepassing); (b) eventuele nieuwe regelingen ten aanzien van het beheer van de liquiditeit van de beleggingen; en (c) het actuele risicoprofiel van de portefeuille en de risicobeheerssystemen waarmee de Beheerder de risico's beheert.-

De jaarrekening wordt gecontroleerd door een daartoe aangewezen registeraccountant die daarover een verklaring aflegt. De verklaring wordt aan de jaarrekening toegevoegd.

Het jaarverslag ligt ter inzage bij de Beheerder en is daar kosteloos verkrijgbaar. Het wordt tevens op de Website geplaatst en kan daarvan gedownload worden. De gepubliceerde jaarverslagen maken deel uit van dit Prospectus.

## Halfjaarbericht

Jaarlijks, binnen negen weken na afloop van de eerste helft van het boekjaar van de Meesman Beleggingsfondsen, wordt het halfjaarbericht opgemaakt en openbaar gemaakt overeenkomstig de op dat moment geldende wettelijke vereisten. In het halfjaarbericht zijn onder andere opgenomen het verslag van de Beheerder en de halfjaarcijfers. De halfjaarcijfers bestaan uit de balans, de winst- en verliesrekening en de toelichting hierop, overeenkomstig de op dat moment geldende wettelijke vereisten.

Het halfjaarverslag ligt ter inzage bij de Beheerder en is daar kosteloos verkrijgbaar. Het wordt tevens op de Website geplaatst en kan daarvan gedownload worden. De gepubliceerde halfjaarverslagen maken deel uit van dit Prospectus.

## 8. Informatieverstrekking

### Website

Actuele informatie over de Meesman Beleggingsfondsen en de Beheerder is te vinden op de Website. De Beheerder publiceert op haar Website onder meer de volgende gegevens:

- per Meesman Beleggingsfonds: de meest recent berekende Intrinsieke Waarde, de behaalde rendementen, de beleggingsdoelstelling, het beleggingsbeleid, de kosten en de samenstelling van het vermogen
- het Prospectus van het Meesman Paraplufonds (inclusief Bijlagen)
- de laatste drie jaarverslagen van het Meesman Paraplufonds en de Beheerder
- de laatste drie halfjaarberichten van het Meesman Paraplufonds en de Beheerder
- de Essentiële Beleggersinformatie van de Meesman Beleggingsfondsen
- een afschrift van de Wft-vergunning van de Beheerder
- de statuten van de Beheerder en de Juridisch Eigenaar
- de gegevens omtrent de Beheerder en de Juridisch Eigenaar die ingevolge enig wettelijk voorschrift in het Handelsregister moeten worden opgenomen
- het beloningsbeleid van de Beheerder

Deze informatie wordt op verzoek ook kosteloos aan een ieder verstrekt.

### Dividuitkering

Van dividuitkeringen wordt een dividendnota opgesteld waarop alle relevante informatie betreffende de dividuitkering wordt vermeld. De dividendnota wordt beschikbaar gesteld op het beveiligde gedeelte van de Website.

### Fiscaal Jaaroverzicht

Aan iedere Participant wordt jaarlijks, in de eerste maanden van het kalenderjaar, een jaaroverzicht over het voorafgaande kalenderjaar beschikbaar gesteld ten behoeve van de belastingaangifte. Het jaaroverzicht wordt beschikbaar gesteld op het beveiligde gedeelte van de Website.

### Berichtgeving

Berichten aan Participanten geschieden aan het in het Register van Participanten vermelde (e-mail)adres van iedere Participant of via een advertentie in een landelijk verspreid Nederlands dagblad, alsmede, voor zover vereist bij of krachtens de Wft, op de Website. Waar relevant wordt op de Website ook een toelichting op het bericht geplaatst.



# 9. Participanten, register, vergadering

## 9.1 Participanten

### Rechten Participanten op het Fondsvermogen

Iedere Participant is economisch gerechtigd tot het vermogen van ieder Meesman Beleggingsfonds waarin hij of zij deelneemt, in verhouding tot het door hem of haar gehouden aantal Participaties.

### Aansprakelijkheid Participanten

Verwerving van Participaties in een Meesman Beleggingsfonds schept uitsluitend rechten en verplichtingen van de Participant ten opzichte van dat Meesman Beleggingsfonds en niet ook ten opzichte van de andere Participanten. Participanten zijn niet aansprakelijk voor de verplichtingen van de Beheerder of de Juridisch Eigenaar. Zij zijn ook niet aansprakelijk voor eventuele verliezen van de Meesman Beleggingsfondsen voor zover die de hoogte van de op hun Participaties gestorte of nog te storten inbreng te boven gaan.

### Gelijke behandeling van Participanten

Ieder Meesman Beleggingsfonds zal de daarin deelnemende Participanten in vergelijkbare gevallen op een gelijke manier behandelen.

### Billijke behandeling Participanten

De Beheerder zal bij ieder besluit dat een Meesman Beleggingsfonds aangaat steeds afwegen of de gevolgen daarvan onbillijk zijn ten opzichte van de daarin deelnemende Participanten, gegeven de inhoud van dit Prospectus en wat de Participanten op grond daarvan en op grond van de toepasselijke regelgeving redelijkerwijs mogen verwachten.

### Uitsluiting Participanten

Deelname aan de Meesman Beleggingsfondsen is uitgesloten voor natuurlijke personen die vallen onder de definitie van "Specified US Person" volgens de Amerikaanse Foreign Account Tax Compliance Act (FATCA) of de definitie zoals die in dit verband in de Nederlandse wetgeving wordt gehanteerd. Dit houdt onder andere in dat personen die geboren, ingezetene, woonachtig of belastingplichtig zijn in de Verenigde Staten van Amerika niet in de Meesman Beleggingsfondsen mogen beleggen. Ook personen en entiteiten die handelen voor rekening of ten gunste van een "Specified US Person" zijn van deelname aan de Meesman Beleggingsfondsen uitgesloten.

(Potentiële) Participanten dienen zelf (bij inschrijving) te bevestigen dat zij niet vallen onder de definitie van een "Specified US Person".

Deelname aan de Meesman Beleggingsfondsen is uitgesloten voor rechtspersonen die niet gevestigd zijn in een EU-lidstaat.

De Meesman Beleggingsfondsen zijn bevoegd om nadere informatie en/of documentatie van (potentiële) Participanten te vereisen, (potentiële) Participanten te weigeren en uit eigener beweging over te gaan tot inkoop van Participaties indien vastgesteld of gevreesd wordt dat een bepaalde (potentiële) Participant handelt in strijd met de bepalingen (in dit Prospectus) inzake de uitsluiting van deelname van een "Specified US Person" en een rechtspersoon die niet gevestigd is in een EU-lidstaat.

## 9.2 Register

De Administrateur houdt ten behoeve van de Beheerder een register in elektronische of andere vorm bij, waarin de namen, adressen en andere door de Beheerder of Juridisch Eigenaar nodig geachte gegevens van de Participanten (zoals van tijd tot tijd gewijzigd) zijn opgenomen (het "Register"). Het Register zal met betrekking tot iedere Participant in ieder geval vermelden: (i) het aantal gehouden Participaties; (ii) het bankrekeningnummer van de Participant waarop hij betalingen van de Meesman Beleggingsfondsen wenst te ontvangen en waarvan hij eventuele (periodieke) incasso's wil laten afschrijven.

Een Participant zal iedere wijziging in de hiervoor bedoelde gegevens onmiddellijk aan de Administrateur opgeven. Het Register wordt door de Administrateur geactualiseerd na iedere uitgifte, inkoop en overdracht van Participaties. Een Participant kan kosteloos een gedagtekend exemplaar van het register opvragen bij de Administrateur maar uitsluitend voor zover het zijn eigen inschrijving betreft.

De Beheerder en de Juridisch Eigenaar mogen ervan uitgaan dat de door een Participant verstrekte gegevens ter opname in het Register juist zijn en zijn niet aansprakelijk voor de gevolgen van het verstrekken van onjuiste of onvolledige informatie door de Participant.

Betaling door een Meesman Beleggingsfonds op de in het Register vermelde bankrekening bevrijdt dat Meesman Beleggingsfonds en de betreffende Participant verleent dat Meesman Beleggingsfonds hiervoor bij voorbaat kwijting.

### 9.3 Vergadering van Participanten

Een vergadering van Participanten zal worden gehouden indien dit Prospectus of de toepasselijke wet- en regelgeving dit bepalen of op verzoek van de Beheerder, de Juridisch Eigenaar of de Bewaarder. Een Participantenvergadering zal in ieder geval worden gehouden binnen zes maanden na afloop van het boekjaar. Het recht om Participantenvergaderingen bijeen te roepen komt niet toe aan individuele of groepen Participanten.

#### **Oproeping, agenda, plaats vergadering**

De oproeping tot een Participantenvergadering en de vaststelling van de agenda voor de vergadering geschieden door de Beheerder. De oproeping geschiedt niet later dan op de vijftiende dag voor die van de vergadering, onder vermelding van de agendapunten en op de wijze als bepaald in hoofdstuk 8 van dit Prospectus ("*Informatieverstrekking*"). Vergaderingen worden gehouden in Nederland op een door de Beheerder te bepalen plaats.

#### **Bijwonen vergadering, vertegenwoordiging**

Iedere Participant is bevoegd de Participantenvergadering bij te wonen, daarin het woord te voeren en het stemrecht uit te oefenen, mits hij ten tijde van de vergadering nog steeds in het bezit zijn van één of meerdere Participaties. Een Participant kan zich ter vergadering door een schriftelijk gemachtigde laten vertegenwoordigen.

De bestuurders van de Beheerder, de Juridisch Eigenaar en de Bewaarder worden uitgenodigd de Participantenvergadering bij te wonen en hebben het recht daarin het woord te voeren. De accountant kan door de Beheerder of de Juridisch Eigenaar worden uitgenodigd in de vergadering aanwezig te zijn. De voorzitter kan derden toestaan om de vergadering bij te wonen en daarin het woord te voeren.

#### **Leiding vergadering**

De Participantenvergadering wordt geleid door een bestuurder van de Beheerder. Is geen van de bestuurders van de Beheerder aanwezig, dan benoemt de vergadering zelf haar voorzitter. De voorzitter van de vergadering wijst een secretaris aan.

#### **Stemrecht, stemmen**

Iedere Participatie geeft recht op één stem. Besluiten van de Participantenvergadering worden genomen met volstreekte meerderheid van de uitgebrachte stemmen. Blanco stemmen en ongeldige stemmen worden beschouwd als niet te zijn uitgebracht. Bij staking van stemmen heeft de voorzitter van de vergadering een beslissende stem. De voorzitter van de vergadering bepaalt de wijze van stemming.

#### **Verslaglegging**

Van de Participantenvergadering worden notulen opgemaakt. Deze worden (door ondertekening daarvan) vastgesteld door de voorzitter en de secretaris van de desbetreffende vergadering.

## 10. Opheffing, ontbinding en vereffening

De Beheerder kan besluiten tot opheffing van een Meesman Beleggingsfonds en/of ontbinding van het Meesman Paraplufonds. Indien een besluit tot opheffing van één of meer Meesman Beleggingsfondsen of ontbinding van het Meesman Paraplufonds wordt genomen, doet de Beheerder hiervan mededeling aan de Participanten op de wijze als bepaald in hoofdstuk 8 van dit Prospectus ("*Informatieverstrekking*").

De Beheerder is belast met de opheffing c.q. ontbinding en de vereffening van het vermogen van het desbetreffende Meesman Beleggingsfonds respectievelijk het Meesman Paraplufonds. Gedurende de opheffing, ontbinding en de vereffening blijven de voorwaarden van de Meesman Beleggingsfondsen zoveel mogelijk van kracht.

Bij vereffening wordt het liquidatiesaldo aan de Participanten die gerechtigd zijn tot de desbetreffende Meesman Beleggingsfondsen uitgekeerd in de verhouding van het aantal Participaties dat door die Participanten wordt gehouden.

De Beheerder legt terzake van de opheffing en vereffening rekening en verantwoording af aan de Participanten in vergadering bijeen. Goedkeuring van de rekening en verantwoording door de vergadering van Participanten strekt, voor zover die vergadering geen voorbehoud(en) maakt, tot decharge van de Beheerder, de Juridisch Eigenaar en de Bewaarder. Nadat de Beheerder terzake van de vereffening rekening en verantwoording heeft afgelegd aan de Participanten kan tot uitkering aan Participanten worden overgegaan. Daarna zullen de betreffende Meesman Beleggingsfondsen zijn opgeheven.

# 11. Wijziging van Prospectus

Dit Prospectus kan worden gewijzigd door de Beheerder.

Een wijziging van het Prospectus wordt medegedeeld aan de Participanten op de wijze als bepaald in hoofdstuk 8 van dit Prospectus ("*Informatieverstrekking*").

Indien als gevolg van de wijziging rechten of zekerheden van Participanten worden verminderd of lasten aan hen worden opgelegd of de wijziging een wijziging van het beleggingsbeleid inhoudt, wordt de wijziging niet eerder van kracht dan één maand na bekendmaking van de wijziging op de wijze als bepaald in hoofdstuk 8 van dit Prospectus ("*Informatieverstrekking*"). Participanten kunnen binnen deze periode onder de gebruikelijke voorwaarden uittreden.

# 12. Kosten

Beleggen in de Meesman Beleggingsfondsen brengt de volgende kosten met zich mee:

Fondskosten	De kosten die binnen een Meesman Beleggingsfonds in rekening worden gebracht.
Transactiekosten	De kosten die in rekening worden gebracht bij aankoop, verkoop en switchen van Participaties.

## 12.1 Fondskosten

Fondskosten zijn de kosten die ten laste van het resultaat van de Meesman Beleggingsfondsen worden gebracht en dus indirect door de Participanten worden betaald.

### All-In beheervergoeding

Binnen de Meesman Beleggingsfondsen wordt een All-In beheervergoeding in rekening gebracht voor het beheer van het betreffende Meesman Beleggingsfonds en voor de operationele kosten van het betreffende Meesman Beleggingsfonds die rechtstreeks door de Beheerder worden voldaan. Tot de operationele kosten die niet bij de Meesman Beleggingsfondsen in rekening worden gebracht maar door de Beheerder worden betaald behoren onder andere de kosten van de Juridisch Eigenaar, de kosten van de Bewaarder, administratiekosten, accountantskosten, juridische kosten, fiscale kosten, toezichtkosten, de kosten van het houden van Participantenvergaderingen en andere (indirecte) kosten.

De All-In beheervergoeding verschilt per fonds en staat in de tabel op de volgende pagina. De beheervergoeding wordt op weekbasis pro rata ten laste van de Meesman Beleggingsfondsen gebracht en komt ten goede aan de Beheerder. De beheervergoeding is vrijgesteld van BTW.

Binnen de Meesman Beleggingsfondsen wordt geen prestatievergoeding in rekening gebracht.

### Kosten van beleggingen in andere beleggingsinstellingen

De Meesman Beleggingsfondsen beleggen in andere beleggingsinstellingen die ook lopende kosten hebben. De lopende kosten van de Onderliggende Beleggingsinstellingen gaan ten laste van het resultaat van de Onderliggende Beleggingsinstelling en dus van het Meesman Beleggingsfonds dat erin belegt. Voor meer informatie over de lopende kosten van de Onderliggende Beleggingsinstelling wordt verwezen naar de tabel onder de kop 'Lopende Kosten Factor' en de Bijlagen van dit Prospectus.

Indien een Meesman Beleggingsfonds een retourprovisie ontvangt van een Onderliggende Beleggingsinstelling waarin wordt belegd, dan komt de retourprovisie volledig ten goede aan het betreffende Meesman Beleggingsfonds.

### Lopende Kosten Factor (LKF)

Ter indicatie van de fondskosten dienen beleggingsfondsen een zogeheten Lopende Kosten Factor (LKF) te berekenen. De LKF wordt berekend door de kosten die ten laste van het fonds zijn gebracht (inclusief de lopende kosten van eventuele onderliggende beleggingsinstellingen waarin wordt belegd) uit te drukken als een percentage van het gemiddelde fondsvermogen in het betreffende boekjaar. Bij de berekening van de LKF worden bepaalde kosten buiten beschouwing gelaten, waaronder de transactiekosten die een beleggingsfonds maakt bij het kopen en verkopen van beleggingen. De LKF geeft dan ook geen compleet beeld van de totale doorlopende kosten van een beleggingsfonds. De LKF wordt na afloop van het boekjaar berekend. De berekeningswijze en publicatie is door de AFM voorgeschreven.

In de onderstaande tabel staat de verwachte LKF van de Onderliggende Beleggingsinstellingen en de All-In beheervergoeding en verwachte LKF van de Meesman Beleggingsfondsen.

Meesman Beleggingsfonds	LKF Onderliggend(e) fonds(en)	All-In Beheervergoeding Meesman fonds	LKF Meesman fonds
Aandelen Wereldwijd Totaal A	±0,11 %	0,29 %	±0,40 %
Aandelen Wereldwijd Totaal B	±0,11 %	0,14 %	±0,25 %
Aandelen Duurzame Toekomst	±0,16 %	0,34 %	±0,50 %
Aandelen Ontwikkelde Landen	0,07 %	0,43 %	0,50 %
Aandelen Opkomende Landen	0,25 %	0,25 %	0,50 %
Aandelen Kleine Bedrijven	0,23 %	0,27 %	0,50 %
Aandelen Europa	0,10 %	0,40 %	0,50 %
Obligaties Wereldwijd	0,27 %	0,23 %	0,50 %
Obligaties Eurolanden	0,11 %	0,39 %	0,50 %

*Let op: LKF Meesman Indexfonds Aandelen Wereldwijd Totaal en Meesman Indexfonds Aandelen Duurzame Toekomst*

Meesman Indexfonds Aandelen Wereldwijd Totaal en Meesman Indexfonds Aandelen Duurzame Toekomst beleggen niet in één maar in meerdere Onderliggende Beleggingsinstellingen. Omdat de Onderliggende Beleggingsinstellingen ieder een andere LKF hebben en de procentuele weging van de Onderliggende Beleggingsinstellingen niet vaststaat maar meebeweegt met ontwikkelingen op de beurs, is het niet mogelijk om van tevoren te weten wat de gewogen gemiddelde LKF van de mix van Onderliggende Beleggingsinstellingen precies zal zijn. Hierdoor is het ook niet mogelijk om van tevoren te weten wat de LKF van het Meesman fonds precies zal zijn. Naar verwachting zal de LKF van Meesman Indexfonds Aandelen Wereldwijd Totaal en Meesman Indexfonds Aandelen Duurzame Toekomst echter niet meer bedragen dan in bovengenoemde tabel is aangegeven.

### **Transactiekosten**

De Meesman Beleggingsfondsen voeren transacties in de Onderliggende Beleggingsinstellingen uitsluitend uit direct bij (de administrateur van) de Onderliggende Beleggingsinstellingen. Dit is de voordeligste en meest efficiënte manier om transacties in de Onderliggende Beleggingsinstellingen uit te voeren.

Bij het uitvoeren van transacties brengen de Onderliggende Beleggingsfondsen op twee manieren kosten in rekening. Door een procentuele transactievergoeding in rekening te brengen ('Anti-Dilution Levy'). Of door een op- of afslag in de koers van het fonds te verwerken ('swing pricing'). In beide gevallen dient de heffing om de transactiekosten die het Onderliggende Beleggingsfonds moet maken als gevolg van de toe- of uittreding van beleggers te dekken. Voor meer informatie hierover wordt verwezen naar de Bijlagen.

### **Overstapkosten**

Kosten die worden gemaakt wanneer de Beheerder zou besluiten het vermogen van een Meesman Beleggingsfonds geheel of gedeeltelijk in één of meer andere beleggingsinstellingen onder te brengen, worden in beginsel binnen het betreffende Meesman Beleggingsfonds in rekening gebracht. Aangezien de Meesman Beleggingsfondsen hun beleggingen in beginsel voor de lange termijn aanhouden is de verwachting dat overstapkosten in de praktijk zelden zullen worden gemaakt.

### **Transacties met gelieerde of derde partijen**

De Meesman Beleggingsfondsen voeren geen transacties uit met aan de Beheerder gelieerde partijen of derde partijen.

### **Fee sharing agreements**

De Meesman Beleggingsfondsen kennen geen zogeheten 'fee sharing agreements'.

## 12.2 Transactiekosten

Bij aankoop, verkoop of switchen van Participaties worden transactiekosten in rekening gebracht. Op Handelsdagen bedraagt deze vergoeding 0,25% van de waarde van de transactie. Bij een belegd vermogen van meer dan €500.000 worden bij aankoop, verkoop of switchen van Participaties geen transactiekosten in rekening gebracht. De transactiekosten zijn vrijgesteld van BTW. Bij aankoop, verkoop of switchen van Participaties op andere dagen dan Handelsdagen kan de Beheerder een additionele vergoeding in rekening brengen.

De transactiekosten kunnen deels worden aangewend ter betaling van transactiekosten die Onderliggende Beleggingsinstellingen bij transacties in rekening brengen (zie Bijlagen). Het restant van de transactiekosten komt ten goede aan de Beheerder.

Aan- en verkoopopdrachten die door Participanten in euro's worden opgegeven kunnen worden gesaldeerd. Het voordeel dat hieruit voortkomt komt ten goede aan de Beheerder.

## 12.3 Wijziging kostenstructuur

De Beheerder is bevoegd om te allen tijde, uit eigener beweging en zonder opgave van redenen, de kostenstructuur te wijzigen. Een eventuele wijziging van de kostenstructuur vindt plaats in overeenstemming met hetgeen hierover in dit Prospectus is bepaald.

## 13. Fiscale informatie

Dit hoofdstuk geeft een samenvatting van de belangrijkste Nederlandse fiscale kenmerken van de Meesman Beleggingsfondsen en de belangrijkste Nederlandse fiscale gevolgen van deelname in de Meesman Beleggingsfondsen.

Deze informatie is gebaseerd op de Nederlandse fiscale wetgeving, jurisprudentie en beleidsregels zoals van kracht op de datum van publicatie van dit Prospectus. Niet uitgesloten is dat wetgeving, jurisprudentie en/of beleidsregels zullen wijzigen, al dan niet met terugwerkende kracht. De informatie in dit hoofdstuk is van algemene aard en niet bedoeld als een fiscaal advies. (Potentiële) Participanten wordt geadviseerd een belastingadviseur te raadplegen voor de fiscale gevolgen van deelname in de Meesman Beleggingsfondsen in hun eigen situatie.

Dit hoofdstuk beschrijft niet de fiscale gevolgen van deelname in de Meesman Beleggingsfondsen voor de volgende categorieën van Participanten:

- Participanten die in het buitenland woonachtig of gevestigd zijn;
- Participanten, zijnde natuurlijke personen, voor wie het belang in de Meesman Beleggingsfondsen behoren tot een ondernemingsvermogen of de hiermee verband houdende inkomsten en vermogenswinsten/verliezen behoren tot het resultaat uit overige werkzaamheden voor de heffing van inkomstenbelasting in box 1;
- Participanten, zijnde natuurlijke personen, die een aanmerkelijk belang houden in de Meesman Beleggingsfondsen voor de heffing van inkomstenbelasting in box 2. Van een aanmerkelijk belang is onder andere sprake indien een Participant, al dan niet samen met zijn/haar partner, een belang heeft van 5% of meer in het Meesman Paraplufonds of één van de Meesman Beleggingsfondsen;
- Participanten die worden aangemerkt als een pensioenfonds, een fiscale beleggingsinstelling of een vrijgestelde beleggingsinstelling.

Dit hoofdstuk beschrijft tevens niet de gevolgen voor de heffing van erfbelasting, schenkbelasting en overige niet in dit hoofdstuk genoemde belastingen.

### 13.1 Belastingheffing Meesman Beleggingsfondsen

#### Vennootschapsbelasting

De Meesman Beleggingsfondsen worden aangemerkt als een open fonds voor gemene rekening. Dit houdt in dat zij in beginsel, op gezamenlijke basis, belastingplichtig zijn voor de vennootschapsbelasting en de dividendbelasting. De Meesman Beleggingsfondsen opteren echter voor de status van fiscale beleggingsinstelling als bedoeld in artikel 28 Wet op de vennootschapsbelasting 1969. Dit houdt in dat zij voor de vennootschapsbelasting zijn onderworpen aan een tarief van 0%, indien aan een aantal voorwaarden wordt voldaan. Eén van die voorwaarden is de zogeheten doorstootverplichting die inhoudt dat de voor uitdeling beschikbare winst binnen acht maanden na afloop van het boekjaar aan de Participanten moet worden uitgekeerd.

Koersresultaten op beleggingen en eventuele daarmee verband houdende valutakoersverschillen worden, na aftrek van een evenredig deel van de aan het beheer van de beleggingen verbonden kosten, toegevoegd aan de zogeheten herbeleggingsreserve en hoeven niet te worden uitgekeerd. Daarbij kan een afrondingsreserve worden gevormd, die niet groter mag zijn dan 1% van het gestorte kapitaal op de bij het einde van het jaar in omloop zijnde Participaties.

Voor zover dit in haar vermogen ligt, zal de Beheerder erop toezien dat te allen tijde aan de voorwaarden voor de status van fiscale beleggingsinstelling wordt voldaan. Indien de Meesman Beleggingsfondsen op enig moment niet meer voldoen aan één of meer van de voorwaarden voor de status van fiscale beleggingsinstelling, verliezen de Meesman Beleggingsfondsen met terugwerkende kracht tot het begin van het betreffende boekjaar hun status van fiscale beleggingsinstelling. Indien niet (tijdig) aan de



doorstootverplichting wordt voldaan, verliezen de Meesman Beleggingsfondsen met ingang van het jaar waarop de doorstootverplichting betrekking heeft hun status van fiscale beleggingsinstelling. Het verlies van de status van fiscale beleggingsinstelling heeft tot gevolg dat het resultaat van de Meesman Beleggingsfondsen zal worden belast tegen het reguliere tarief voor de vennootschapsbelasting. Actuele informatie hierover is te vinden op [www.belastingdienst.nl](http://www.belastingdienst.nl).

### **Dividendbelasting en buitenlandse bronbelasting**

Op door de Meesman Beleggingsfondsen ontvangen dividenden en rente-inkomsten kan bronbelasting (daaronder begrepen dividendbelasting) worden ingehouden. De Meesman Beleggingsfondsen hebben in beginsel toegang tot de door Nederland afgesloten verdragen ter voorkoming van dubbele belastingheffing. Op grond hiervan kunnen de Meesman Beleggingsfondsen sommige landen verzoeken het bronbelastingtarief op ontvangen dividend en rente-inkomsten te verlagen naar het verdragstarief of de ingehouden bronbelasting terugvragen indien en voor zover de bronbelasting het verdragstarief overstijgt.

Op door de Meesman Beleggingsfondsen uitgekeerde dividenden wordt in beginsel 15% Nederlandse dividendbelasting ingehouden.

De Meesman Beleggingsfondsen kunnen gebruikmaken van de zogeheten afdrachtvermindering als bedoeld in artikel 11a Wet op de dividendbelasting 1965. Dit houdt in dat de Meesman Beleggingsfondsen, onder bepaalde voorwaarden, op de dividendbelasting die zij in beginsel aan de belastingdienst moeten afdragen op door de Meesman Beleggingsfondsen uitgekeerde dividenden, een bedrag in mindering kunnen brengen in verband met de Nederlandse dividendbelasting en buitenlandse bronbelastingen die zijn ingehouden op de door hen ontvangen dividenden en rente-inkomsten. Deze afdrachtvermindering is, onder andere, gelimiteerd tot het bedrag aan dividendbelasting dat de Meesman Beleggingsfondsen in beginsel hadden moeten afdragen. Indien het bedrag dat in mindering kan worden gebracht groter is dan de af te dragen dividendbelasting, kan dit meerdere worden doorgeschoven naar volgende jaren.

## **13.2 Belastingheffing Participanten**

### **Particuliere Participanten**

#### Inkomstenbelasting

Voor inkomstenbelastingplichtige Participanten geldt in beginsel dat de Participaties worden belast in box 3 (Inkomen uit sparen en beleggen). De waarde van de Participaties (per 1 januari van het betreffende belastingjaar) moet bij het overige vermogen in box 3 worden opgeteld. Indien het netto vermogen (bezittingen min schulden) meer bedraagt dan het heffingsvrije vermogen dan wordt het meerdere belast met inkomstenbelasting. Actuele informatie hierover is te vinden op [www.belastingdienst.nl](http://www.belastingdienst.nl).

De daadwerkelijke door de Participanten ontvangen dividenden en gerealiseerde vermogenswinsten of -verliezen zijn in beginsel niet onderworpen aan inkomstenbelasting. De Participanten kunnen de op dividenuitkeringen ingehouden dividendbelasting in beginsel verrekenen met de door hen in Nederland verschuldigde inkomstenbelasting.

### **Vennootschapsbelastingplichtige Participanten**

#### Vennootschapsbelasting

Voor vennootschapsbelastingplichtige Participanten geldt in beginsel dat uitkeringen en vermogenswinsten/verliezen tot de belastbare winst moet worden gerekend. Actuele informatie hierover is te vinden op [www.belastingdienst.nl](http://www.belastingdienst.nl).

De Participanten kunnen de op uitkeringen ingehouden dividendbelasting in beginsel verrekenen met de door hen verschuldigde vennootschapsbelasting.

# 14. Overige informatie

## 14.1 Beloningsbeleid Beheerder

Alle medewerkers van de Beheerder, ook directieleden, ontvangen een vast salaris. Zij hebben geen recht op een variabele beloning. Door geen bonussen te betalen draagt het beloningsbeleid bij aan een beheerste en integere bedrijfsvoering en moedigt het niet aan tot het nemen van (excessieve) risico's (waaronder duurzaamheidsrisico's) of het verrichten van handelingen die strijdig kunnen zijn met het belang van (potentiële) beleggers in de Meesman Beleggingsfondsen. In het jaarverslag van de Meesman Beleggingsfondsen wordt informatie verstrekt over de uitvoering van het beloningsbeleid in het betreffende boekjaar.

## 14.2 Belangenverstrengeling

### **Bestuurders Beheerder, Juridisch Eigenaar, Bewaarder en Administrateur**

De bestuurders van de Beheerder beleggen een aanzienlijk deel van hun persoonlijk vrij belegbaar vermogen in de Meesman Beleggingsfondsen en hebben daarmee persoonlijk belang bij de resultaten van de Meesman Beleggingsfondsen.

De bestuurders van de Beheerder, de Juridisch Eigenaar, de Bewaarder en de Administrateur hebben geen belangen bij beleggingen van de Meesman Beleggingsfondsen anders dan hun eventuele belang als Participant in de Meesman Beleggingsfondsen.

### **Administrateur en Juridisch Eigenaar**

IQ EQ Financial Services B.V. is de Administrateur van de Meesman Beleggingsfondsen. IQ EQ Custody B.V. is de bestuurder van de Juridisch Eigenaar van de Meesman Beleggingsfondsen. Beide entiteiten zijn onderdeel van IQ EQ Netherlands N.V. Hierdoor kan een belangenverstrengeling ontstaan. Om dit risico te beheersen zijn deze twee entiteiten organisatorisch gescheiden (het zijn separate dochterondernemingen van IQ EQ Netherlands N.V.), dienen beide te allen tijde in het belang van de Participanten te handelen en voeren beide een actief beleid om mogelijke belangenverstrengeling zoveel als mogelijk te vermijden.

## 14.3 Klachten en geschillen

Klachten en geschillen over de Meesman Beleggingsfondsen, de Beheerder, de Juridisch Eigenaar, de Bewaarder of de Administrateur kunnen schriftelijk of per e-mail worden ingediend bij de Beheerder. De Beheerder zal klachten en geschillen behandelen overeenkomstig de door haar vastgestelde interne klachtenprocedure en de indiener van de klacht hierover informeren. Indien de indiener van mening is dat de klacht niet naar tevredenheid is opgelost kan hij zich richten tot het Klachteninstituut Financiële Dienstverlening (Kifid) of de bevoegde Nederlandse rechter.

## 14.4 Bescherming persoonsgegevens

De Beheerder draagt er zorg voor dat in het kader van de Meesman Beleggingsfondsen verzamelde en verwerkte persoonlijke gegevens vertrouwelijk worden behandeld. De Beheerder voldoet aan de eisen die zijn gesteld in de Algemene Verordening Gegevensbescherming en heeft procedures ingesteld om gehoor te geven aan de rechten van de Participanten zoals vastgelegd in het privacybeleid dat te vinden is op de website van de Beheerder.

Persoonlijke gegevens van Participanten worden verzameld en verwerkt bij het openen van een Meesman Beleggingsrekening en tijdens de uitvoering van het in het Prospectus bepaalde. De persoonlijke gegevens worden niet ter beschikking gesteld aan derden anders dan de Beheerder, tenzij dit is ter uitvoering van het in het Prospectus bepaalde, of indien de persoonlijke gegevens op grond van een wettelijk voorschrift ter beschikking gesteld moeten worden.

## 14.5 AO/IB

De Beheerder en de Meesman Beleggingsfondsen beschikken over een beschrijving van de administratieve organisatie en interne beheersing als bedoeld in artikel 4:14 van de Wft en de hoofdstukken 4 en 5 van het Bgfo.

## 14.6 Nederlands recht

Dit Prospectus verschijnt uitsluitend in de Nederlandse taal. Op (de uitleg en toepassing van) dit Prospectus en de rechtsverhouding tussen de Participanten, de Beheerder en de Juridisch Eigenaar is uitsluitend Nederlands recht van toepassing.

# 15. Verklaringen

## 15.1 Verklaring Beheerder

Dit Prospectus is opgesteld door de Beheerder. De in dit Prospectus opgenomen gegevens zijn, voor zover het de Beheerder redelijkerwijs bekend had kunnen zijn, in overeenstemming met de werkelijkheid en er zijn geen gegevens weggelaten waarvan vermelding de strekking van het Prospectus zou wijzigen. Het Meesman Paraplufonds, de Beheerder, de Bewaarder en het Prospectus voldoen aan de bij of krachtens de Wet op het financieel toezicht gestelde regels, zoals deze ten tijde van deze verklaring golden.

Rijswijk, 21 januari 2022  
Meesman Index Investments B.V.

## 15.2 Assurance-rapport van de onafhankelijke accountant (ex artikel 115x lid 1 e BGfo Wft)

Aan: de beheerder van Meesman Paraplufonds, Meesman Index Investments B.V.

### Ons oordeel

Wij hebben, ingevolge artikel 115x lid 1e van het Besluit Gedragstoezicht financiële ondernemingen Wft (BGfo Wft), de prospectus van Meesman Paraplufonds te Rijswijk onderzocht.

Naar ons oordeel bevat de prospectus d.d. 21 januari 2022 van Meesman Paraplufonds, in alle van materieel belang zijnde aspecten, tenminste de bij of krachtens de Wet op het financieel toezicht (Wft) vereiste gegevens voor de prospectus van een beleggingsinstelling.

### De basis voor ons oordeel

Wij hebben ons onderzoek uitgevoerd volgens Nederlands recht, waaronder de Nederlandse Standaard 3000A 'Assurance-opdrachten anders dan opdrachten tot controle of beoordeling van historische financiële informatie (attest-opdrachten)'. Deze opdracht is gericht op het verkrijgen van een redelijke mate van zekerheid. Onze verantwoordelijkheden op grond hiervan zijn beschreven in de sectie 'Onze verantwoordelijkheden voor het onderzoek van de prospectus'.

Wij zijn onafhankelijk van Meesman Paraplufonds zoals vereist in de 'Verordening inzake de onafhankelijkheid van accountants bij assurance-opdrachten' (ViO) en andere relevante onafhankelijkheidsregels in Nederland. Daarnaast hebben wij voldaan aan de Verordening gedrags- en beroepsregels accountants (VGBA).

Wij vinden dat de door ons verkregen assurance-informatie voldoende en geschikt is als basis voor ons oordeel.

### Relevante aangelegenheden ten aanzien van de reikwijdte van ons onderzoek

Ons onderzoek omvat het vaststellen of de prospectus de vereiste gegevens bevat. Dat betekent dat wij geen onderzoek hebben verricht ten aanzien van de juistheid van de in de prospectus opgenomen gegevens.

Artikel 115x lid 1c BGfo Wft vereist dat de prospectus van een beleggingsinstelling de gegevens bevat die voor beleggers noodzakelijk zijn om zich een oordeel te vormen over de beleggingsinstelling en de daaraan verbonden kosten en risico's. Op basis van onze kennis en begrip, verkregen bij het uitvoeren van de assurance-werkzaamheden of anderszins, hebben wij overwogen of de prospectus omissies van materieel belang kent. Wij hebben geen additionele assurance werkzaamheden verricht met betrekking tot artikel 115x lid 1c BGfo Wft.

Ons oordeel is door bovenstaande aangelegenheden niet aangepast.

### **Verantwoordelijkheden van de beheerder voor de prospectus**

De beheerder is verantwoordelijk voor het opstellen van de prospectus die tenminste de bij of krachtens de Wft vereiste gegevens voor een prospectus van een beleggingsinstelling bevat.

De beheerder is ook verantwoordelijk voor een zodanige interne beheersing als het noodzakelijk acht om het opstellen van de prospectus mogelijk te maken zonder omissies van materieel belang als gevolg van fraude of fouten.

### **Onze verantwoordelijkheden voor het onderzoek van de prospectus**

Onze verantwoordelijkheid is het zodanig plannen en uitvoeren van ons onderzoek dat wij daarmee voldoende en geschikte assurance-informatie verkrijgen voor het door ons af te geven oordeel.

Ons onderzoek is uitgevoerd met een hoge mate maar geen absolute mate van zekerheid waardoor het mogelijk is dat wij tijdens ons onderzoek niet alle omissies van materieel belang in de prospectus als gevolg van fouten en fraude ontdekken.

Wij passen de 'Nadere voorschriften kwaliteitssystemen' (NVKS) toe. Op grond daarvan beschikken wij over een samenhangend stelsel van kwaliteitsbeheersing inclusief vastgelegde richtlijnen en procedures inzake de naleving van ethische voorschriften, professionele standaarden en andere relevante wet- en regelgeving.

Ons onderzoek bestond onder andere uit:

- het identificeren en inschatten van de risico's dat de prospectus ten aanzien van de bij of krachtens de Wft vereiste gegevens, omissies van materieel belang kent als gevolg van fouten of fraude, het in reactie op deze risico's bepalen en uitvoeren van assurance-werkzaamheden en het verkrijgen van assurance-informatie die voldoende en geschikt is als basis voor ons oordeel. Bij fraude is het risico dat een omissie van materieel belang niet ontdekt wordt groter dan bij fouten. Bij fraude kan sprake zijn van samenspanning, valsheid in geschrifte, het opzettelijk achterwege laten van informatie, het opzettelijk verkeerd of onvolledig voorstellen van zaken of het doorbreken van de interne beheersing;
- het verkrijgen van inzicht in de interne beheersing die relevant is voor het onderzoek met als doel assurance-werkzaamheden te selecteren die passend zijn in de omstandigheden. Deze werkzaamheden hebben niet als doel om een oordeel uit te spreken over de effectiviteit van de interne beheersing van de beheerder van de beleggingsinstelling.

Amsterdam, 21 januari 2022  
Mazars Accountants N.V.

Origineel was getekend door: L. Zuur MSc RA

# Bijlage 1

## Northern Trust Indexfondsen

### **Beleggingsdoelstelling**

De Northern Trust aandelen indexfondsen waarin wordt belegd (hierna: 'de Northern Trust fondsen') streven naar kapitaalgroei op lange termijn door zo nauwkeurig mogelijk het beleggingsresultaat (rendement en risico) van een bepaalde referentie-index te evenaren.

#### Northern Trust World Custom ESG Equity Index Fund

Het Northern Trust World Custom ESG Equity Index Fund volgt de MSCI World Custom ESG Index (net dividends). Deze index is een naar marktkapitalisatie gewogen index van aandelen van grote en middelgrote bedrijven gevestigd in ontwikkelde landen wereldwijd. De samenstelling van de index komt overeen met de MSCI World Index met uitsluiting van bedrijven die niet voldoen aan door Northern Trust opgestelde ESG (Environment, Social, Governance) criteria.

#### Northern Trust Emerging Markets Custom ESG Equity Index UCITS FGR Fund

Het Northern Trust Emerging Markets Custom ESG Equity Index UCITS FGR Fund volgt de MSCI Emerging Markets Custom ESG Index (net dividends). Deze index is een naar marktkapitalisatie gewogen index van aandelen van grote en middelgrote bedrijven gevestigd in opkomende landen wereldwijd. De samenstelling van de index komt overeen met de MSCI Emerging Markets Index met uitsluiting van bedrijven die niet voldoen aan door Northern Trust opgestelde ESG (Environment, Social, Governance) criteria.

#### Northern Trust World Small Cap ESG Low Carbon Index FGR Fund

Het Northern Trust World Small Cap ESG Low Carbon Index FGR Fund volgt de MSCI World Small Cap Custom ESG Low Carbon Index (net dividends). Deze index is een naar marktkapitalisatie gewogen index van aandelen van kleine bedrijven gevestigd in ontwikkelde landen wereldwijd. De samenstelling van de index komt overeen met de MSCI World Small Cap Index met uitsluiting van bedrijven die niet voldoen aan door Northern Trust opgestelde ESG (Environment, Social, Governance) criteria.

#### Northern Trust Europe Custom ESG Equity Index Fund

Het Northern Trust Europe Custom ESG Equity Index Fund volgt de MSCI Europe Custom ESG Index (net dividends). Deze index is een naar marktkapitalisatie gewogen index van aandelen van grote en middelgrote bedrijven gevestigd in Europa. De samenstelling van de index komt overeen met de MSCI Europe Index met uitsluiting van bedrijven die niet voldoen aan door Northern Trust opgestelde ESG (Environment, Social, Governance) criteria.

#### Custom ESG Indexen

De bovengenoemde Custom ESG indexen worden samengesteld en onderhouden door MSCI op basis van door Northern Trust opgestelde ESG (Environment, Social, Governance) criteria. Bedrijven die onvoldoende rekening houden met mens, milieu en goed ondernemingsbestuur worden uitgesloten. De volgende bedrijven worden uitgesloten:

- Bedrijven die niet voldoen aan de tien principes van de UN Global Compact op het gebied van mensenrechten, arbeidsomstandigheden, milieubescherming en corruptiebestrijding (<https://www.unglobalcompact.org/what-is-gc/mission/principles>);
- Bedrijven betrokken bij de productie, distributie en verkoop van tabak;
- Bedrijven betrokken bij de productie van bepaalde soorten wapens, waaronder controversiële wapens zoals clusterbommen, landmijnen, biologische wapens en chemische wapens;
- Bedrijven betrokken bij de winning van en energieopwekking uit thermische kolen;
- Bedrijven betrokken bij de winning van olie en gas uit onconventionele bronnen zoals schalie, (teer)zanden en de poolgebieden;

- Alleen voor de MSCI World Small Cap Custom ESG Low Carbon Index geldt dat ook bedrijven met fossiele brandstof reserves en een (relatief) hoge CO<sub>2</sub> uitstoot worden uitgesloten.
- Alleen voor de MSCI Emerging Markets Custom ESG Index geldt dat ook bedrijven die niet voldoen aan een aantal aanvullende eisen op het gebied van goed ondernemingsbestuur worden uitgesloten.

In de MSCI Custom ESG indexen wordt 5 tot 15 procent van de bedrijven in de 'gewone' (niet-ESG) MSCI indexen uitgesloten.

#### Northern Trust World Green Transition Index Fund

Het Northern Trust World Green Transition Index Fund volgt de MSCI World Custom ESG Climate Series A Index (net dividends). Deze index is een naar marktkapitalisatie gewogen index van aandelen van grote en middelgrote bedrijven gevestigd in ontwikkelde landen wereldwijd. De samenstelling van de index komt overeen met de MSCI World Custom ESG Index met 1) aanvullende uitsluitingen om de CO<sub>2</sub>-voetafdruk te verminderen, en 2) een hogere weging voor bedrijven die goed gepositioneerd zijn voor de transitie naar een koolstofarme economie.

#### Northern Trust Emerging Markets Green Transition Index Fund

Het Northern Trust Emerging Markets Green Transition Index Fund volgt de MSCI Emerging Markets Custom ESG Climate Series A Index (net dividends). Deze index is een naar marktkapitalisatie gewogen index van aandelen van grote en middelgrote bedrijven gevestigd in opkomende landen wereldwijd. De samenstelling van de index komt overeen met de MSCI Emerging Markets Custom ESG Index met 1) aanvullende uitsluitingen om de CO<sub>2</sub>-voetafdruk sterk te verminderen, en 2) een hogere weging voor bedrijven die goed gepositioneerd zijn voor de transitie naar een koolstofarme economie.

#### Custom ESG Climate Series A Indexen

De bovengenoemde Custom ESG Climate Series A indexen worden samengesteld en onderhouden door MSCI op basis van door Northern Trust opgestelde ESG (Environment, Social, Governance) criteria. De index wordt als volgt samengesteld:

##### Stap 1: Custom ESG uitsluitingen

Als eerste worden dezelfde uitsluitingen toegepast als voor de Custom ESG indexen (zie hierboven).

##### Stap 2: Klimaat uitsluitingen

Vervolgens wordt de koolstof-voetafdruk beperkt door de volgende bedrijven uit te sluiten:

- Bedrijven met fossiele brandstof reserves ten behoeve van energieopwekking;
- Bedrijven betrokken bij energieopwekking uit kernenergie;
- De top 10% van de bedrijven met de hoogste CO<sub>2</sub>-uitstoot.

In de MSCI Custom ESG Climate Series A indexen wordt 15 tot 25 procent van de bedrijven in de 'gewone' (niet-ESG) MSCI indexen uitgesloten.

##### Stap 3: Klimaat wegingen

Tenslotte wordt de weging van de overgebleven bedrijven aangepast om een grotere blootstelling aan bedrijven die goed gepositioneerd zijn voor de transitie naar een koolstofarme economie te realiseren. Dit wordt gedaan door een (iets) hogere weging in de index toe te kennen aan bedrijven:

- met omzet uit groene activiteiten, zoals alternatieve energie en groene gebouwen;
- met een robuuste strategie voor de energietransitie, gemeten aan de hand van de MSCI Transition Risk Management (TRM) score.

De MSCI Custom ESG Climate Series A indexen hebben een circa 70% lagere CO<sub>2</sub>-uitstoot dan de 'gewone' (niet-ESG) MSCI indexen.

## **Beleggingsbeleid**

### Beleggingsstrategie

De Northern Trust fondsen streven ernaar de index te volgen door te beleggen in de aandelen die in de index zijn opgenomen (fysieke replicatie). Hierbij maken de Northern Trust fondsen gebruik van een door Northern Trust ontwikkeld optimalisatieproces. Optimalisatie dient om de risico- rendementskenmerken van de portefeuille zo goed mogelijk af te stemmen op de relevante referentie-index door te beleggen in de aandelen die deel uitmaken van de index, maar niet per se in alle aandelen en niet per se volgens dezelfde weging als waarin ze in de index zijn vertegenwoordigd.

### Toegestane beleggingen

De Northern Trust fondsen beleggen in een breed gespreide portefeuille van aandelen en (waar nodig of passend) aandelen-gerelateerde financiële instrumenten uitgegeven door of verbonden aan bedrijven die in de voor hen relevante referentie-index zijn opgenomen. Tot de financiële instrumenten waarin kan worden belegd behoren onder andere aandelen, 'Depositary receipts', preferente aandelen, aan aandelen verbonden 'notes', warrants (niet meer dan 5 procent van het fondsvermogen) en converteerbare effecten. De Northern Trust fondsen kunnen (tot 10 procent van het fondsvermogen) beleggen in collectieve beleggingsvehikels, waaronder UCITS exchange traded funds (ETF's). Zulke collectieve beleggingsvehikels zullen beleggingsdoelstellingen hebben die sterk vergelijkbaar zijn met de beleggingsdoelstelling van het betreffende Northern Trust fonds.

Voor de Northern Trust fondsen is een lijst opgesteld van toegestane beleggingen. Deze lijst is opgenomen in het prospectus van de fondsen.

### Efficiënt portefeuillebeheer & beleggen in afgeleide financiële instrumenten

Efficiënt portefeuillebeheer dient om risico's te beperken, kosten te beperken en/of extra rendement te genereren (mits het risico hiervan aanvaardbaar is). In het kader van een efficiënt portefeuillebeheer kunnen de Northern Trust fondsen beleggen in afgeleide financiële instrumenten zoals valutatermijncontracten, futures, warrants en converteerbare effecten. Dit alles binnen de beperkingen en voorwaarden die zijn vastgelegd in het prospectus van de Northern Trust fondsen.

### Beleggingsrestricties

Het vermogen van de Northern Trust fondsen worden belegd met inachtneming van de beleggingsrestricties die voortvloeien uit de ICBE-regelgeving en die in het prospectus van de Northern Trust fondsen worden samengevat.

### Uitlenen effecten en andere financiële instrumenten

De Northern Trust fondsen lenen geen effecten of andere financiële instrumenten uit.

## **Dividendbeleid**

De Northern Trust fondsen kunnen dividend uitkeren.

## **Risicoprofiel**

De Northern Trust fondsen zijn onderhevig aan bepaalde risico's die het rendement van de fondsen negatief kunnen beïnvloeden. De waarde van de deelnemingsrechten en de opbrengst ervan zijn afhankelijk van ontwikkelingen op de financiële markten, waaronder inbegrepen schommelingen in wisselkoersen, en kunnen zowel stijgen als dalen. De mogelijkheid bestaat dat beleggers minder terugkrijgen dan zij hebben ingelegd. Voor meer informatie over de risico's wordt verwezen naar het prospectus van de Northern Trust fondsen.

Door de beleggingsstrategie, het volgen van een beursindex, zal het beleggingsresultaat van de Northern Trust fondsen in beginsel het beleggingsresultaat van de desbetreffende index zeer dicht evenaren. Het is echter niet uitgesloten dat, bijvoorbeeld als gevolg van een verkeerde keuze in de uitvoering van het beleggingsbeleid, het beleggingsresultaat in een bepaalde periode significant afwijkt van de index.



## Kosten

Doorlopende (jaarlijkse) kosten die binnen de fondsen in rekening worden gebracht

### Ongoing Charges Figure

Binnen de Northern Trust fondsen wordt een Investment Management Fee in rekening gebracht voor het beheer van het fonds. Daarnaast worden operationele kosten in rekening gebracht, zoals een vergoeding voor de administrateur en de bewaarder van het fonds. De Ongoing Charges Figure (OCF) van de Northern Trust fondsen is de optelsom van de Investment Management Fee en de variabele operationele kosten. De OCF wordt achteraf berekend. In de tabel hieronder staat de verwachte OCF op het moment van publicatie van dit Prospectus.

Northern Trust fondsen	Verwachte OCF
World Custom ESG Equity Index Fund	0,07%
Emerging Markets Custom ESG Equity Index UCITS FGR Fund	0,25%
World Small Cap ESG Low Carbon Index FGR Fund	0,23%
Europe Custom ESG Equity Index Fund	0,10%
World Green Transition Index Fund	0,15%
Emerging Markets Green Transition Index Fund	0,20%

### Transactiekosten

De transactiekosten die het fonds maakt bij het kopen en verkopen van financiële instrumenten worden ten laste van het resultaat gebracht. Deze kosten zijn niet van tevoren bekend en zijn niet inbegrepen in de Ongoing Charges Figure.

### Aan- en verkoopkosten

[Northern Trust World Custom ESG Equity Index Fund](#), [Northern Trust Europe Custom ESG Equity Index Fund](#), [Northern Trust World Green Transition Index Fund](#), [Northern Trust Emerging Markets Green Transition Index Fund](#)

Aan- en verkopen van participaties van het Northern Trust World Custom ESG Equity Index Fund, het Northern Trust Europe Custom ESG Equity Index Fund, het Northern Trust World Green Transition Index Fund en het Northern Trust Emerging Markets Green Transition Index Fund worden uitgevoerd tegen een koers die gelijk is aan de intrinsieke waarde per participatie. Er wordt een aankoop- c.q. verkoopvergoeding (Anti-dilution levy) in rekening gebracht. Op het moment van publicatie van dit Prospectus is de aan- en verkoopvergoeding als volgt:

Northern Trust fondsen	Aankoop	Verkoop
World Custom ESG Equity Index Fund	0,07%	0,03%
Europe Custom ESG Equity Index Fund	0,25%	0,05%
World Green Transition Index Fund	0,07%	0,03%
Emerging Markets Green Transition Index Fund	0,20%	0,25%

Indien bij de uitvoering van de transactie echter blijkt dat de daadwerkelijk gemaakte transactiekosten lager zijn dan de in voorgaande zin genoemde percentages, dan worden de daadwerkelijk gemaakte kosten in rekening gebracht. De aan- en verkoopvergoeding wordt door de beheerder van de Northern Trust fondsen periodiek herzien en kan worden aangepast.

De hierboven omschreven aan- en verkoopvergoeding (*Anti-dilution levy*) dient om de daadwerkelijk transactiekosten die het fonds maakt als gevolg van de toe- of uittreding van beleggers te dekken. Hierdoor worden de kosten die het fonds maakt bij toe- en uittreding van beleggers gedragen door de beleggers die de transactie aangaan en niet door de beleggers die reeds in het fonds beleggen.

## Northern Trust Emerging Markets Custom ESG Equity Index UCITS FGR Fund & Northern Trust World Small Cap ESG Low Carbon Index FGR Fund

Aan- en verkopen van participaties van het Northern Trust Emerging Markets Custom ESG Equity Index UCITS FGR Fund en het Northern Trust World Small Cap ESG Low Carbon Index FGR Fund worden uitgevoerd tegen een koers die afwijkt van de intrinsieke waarde per participatie. Is het totale bedrag waarvoor wordt aangekocht op een handelsdag groter dan het totale bedrag waarvoor wordt verkocht (waardoor het Northern Trust fonds per saldo participaties moet uitgeven) dan wordt een opslag op de intrinsieke waarde in rekening gebracht. In dit geval is de handelskoers dus hoger dan de intrinsieke waarde. Is daarentegen het verkoopbedrag op een handelsdag groter dan het aankoopbedrag (waardoor het Northern Trust fonds per saldo participaties moet inkopen) dan wordt een afslag op de intrinsieke waarde in rekening gebracht. In dit geval is de handelskoers dus lager dan de intrinsieke waarde. Op het moment van publicatie van dit Prospectus heeft het Northern Trust Emerging Markets Custom ESG Equity Index UCITS FGR Fund een opslag van 0,20% en een afslag van 0,25% en heeft het Northern Trust World Small Cap ESG Low Carbon Index FGR Fund een opslag van 0,09% en een afslag van 0,05%. De op- en afslag wordt door de beheerder van de Northern Trust fondsen periodiek herzien en kan worden aangepast.

De hierboven omschreven op- of afslag (*dilution adjustment* of *swing pricing*) dient om de daadwerkelijk transactiekosten die het fonds maakt als gevolg van de toe- of uittreding van beleggers te dekken. Hierdoor worden de kosten die het fonds maakt bij toe- en uittreding van beleggers gedragen door de beleggers die de transactie aangaan en niet door de beleggers die reeds in het fonds beleggen.

### Juridische informatie

Het Northern Trust World Custom ESG Equity Index Fund, het Northern Trust Europe Custom ESG Equity Index Fund en het Northern Trust World Green Transition Index Fund zijn subfondsen (d.w.z. afzonderlijke portefeuilles en aandelenklassen) van het paraplufonds Northern Trust UCITS Common Contractual Fund, opgericht op 14 oktober 2009 en statutair gevestigd in Ierland. Northern Trust UCITS Common Contractual Fund is een Instelling voor Collectieve Belegging in Effecten (ICBE) in de zin van het Reglement van de Europese Gemeenschappen en als zodanig heeft het een vergunning en staat het onder toezicht van de Irish Financial Services Regulatory Authority in Dublin, Ierland. Northern Trust UCITS Common Contractual Fund staat niet in Nederland onder toezicht maar is wel bij de Autoriteit Financiële Markten genotificeerd en opgenomen in het register als bedoeld in de Wet op het financieel toezicht.

Het Northern Trust Emerging Markets Custom ESG Equity Index UCITS FGR Fund en het Northern Trust World Small Cap ESG Low Carbon Index FGR Fund zijn subfondsen (d.w.z. afzonderlijke portefeuilles en aandelenklassen) van het paraplufonds Northern Trust UCITS FGR Fund, opgericht op 11 maart 2015 en statutair gevestigd in Nederland. Northern Trust UCITS FGR Fund is een Instelling voor Collectieve Belegging in Effecten (ICBE) in de zin van het Reglement van de Europese Gemeenschappen en als zodanig heeft het een vergunning en staat het onder toezicht van de Autoriteit Financiële Markten.

Het Northern Trust Emerging Markets Green Transition Index Fund is een subfonds (d.w.z. afzonderlijke portefeuilles en aandelenklassen) van het paraplufonds Northern Trust Investment Funds plc, opgericht op 13 november 2003 en statutair gevestigd in Ierland. Northern Trust Investment Funds plc is een Instelling voor Collectieve Belegging in Effecten (ICBE) in de zin van het Reglement van de Europese Gemeenschappen en als zodanig heeft het een vergunning en staat het onder toezicht van de Irish Financial Services Regulatory Authority in Dublin, Ierland. Northern Trust Investment Funds plc staat niet in Nederland onder toezicht maar is wel bij de Autoriteit Financiële Markten genotificeerd en opgenomen in het register als bedoeld in de Wet op het financieel toezicht.

### Meer informatie

Deze bijlage geeft een korte samenvatting van de belangrijkste kenmerken van de Northern Trust fondsen op het moment van publicatie van dit Prospectus zoals die in het prospectus van de fondsen zijn weergegeven. Deze kenmerken kunnen wijzigen. (Potentiële) Participanten wordt geadviseerd de website van Northern Trust ([www.northerntrust.com](http://www.northerntrust.com)) te raadplegen voor meer informatie over de Northern Trust fondsen, waaronder het prospectus en de meest recente (half)jaarverslagen.

# Bijlage 2

## Dimensional Global Short Fixed Income Fund

### **Beleggingsdoelstelling**

Het Global Short Fixed Income Fund streeft naar maximalisatie van lopende inkomsten met behoud van kapitaal.

### **Beleggingsbeleid**

Het Global Short Fixed Income Fund belegt in obligaties en andere vastrentende waarden van beleggingskwaliteit (investment grade) uitgegeven door overheden, semi-overheidsinstellingen en bedrijven in ontwikkelde landen wereldwijd (OESO-lidstaten) met een resterende looptijd van vijf jaar of minder. Het fonds belegt in het algemeen in obligaties van emittenten met een *credit rating* van A1 of beter bij S&P, Prime1 of beter bij Moody's of F1 of beter bij Fitch. Op het moment van publicatie van dit Prospectus belegt het fonds niet in opkomende landen.

Het Global Short Fixed Income Fund kan tot tien procent van haar vermogen beleggen in beleggingsinstellingen of andere collectieve beleggingsvehikels.

Het Global Short Fixed Income Fund belegt in afgeleide financiële instrumenten (derivaten). Om valutarisico's af te dekken en in het kader van een efficiënt portefeuillebeheer kan het fonds beleggen in *forward foreign currency contracts* en *futures*. Op het moment van publicatie van dit Prospectus heeft het fonds niet de intentie in andere derivaten te beleggen dan *forward foreign currency contracts* en *futures*.

### Beleggingsrestricties

Het vermogen van het Global Short Fixed Income Fund wordt belegd met inachtneming van de beleggingsrestricties die voortvloeien uit de ICBE-regelgeving en die in het prospectus van het Global Short Fixed Income Fund worden samengevat.

### **Dividendbeleid**

Het Global Short Fixed Income Fund keert geen dividend uit. Door het Global Short Fixed Income Fund ontvangen rente-inkomsten worden binnen het fonds herbelegd.

### **Risicoprofiel**

Het Global Short Fixed Income Fund is onderhevig aan bepaalde risico's die het rendement van het fonds negatief kunnen beïnvloeden. Het is niet zeker dat het Global Short Fixed Income Fund haar beleggingsdoelstelling zal realiseren. De waarde van de deelnemingsrechten en de opbrengst ervan zijn afhankelijk van ontwikkelingen op de financiële markten en kunnen zowel stijgen als dalen. De mogelijkheid bestaat dat beleggers minder terugkrijgen dan zij hebben ingelegd. Voor meer informatie over de risico's wordt verwezen naar het prospectus van het Global Short Fixed Income Fund.

Het Global Short Fixed Income Fund mag de financiële instrumenten die het in portefeuille heeft uitlenen aan financiële instellingen. Het uitlenen van financiële instrumenten mag slechts met inachtneming van de voorwaarden en restricties die de ICBE-regelgeving hieraan stelt en in het prospectus van het Global Short Fixed Income Fund zijn opgenomen. Aan het uitlenen van financiële instrumenten is het risico verbonden van het mogelijke verlies van rechten op het onderpand voor de financiële instrumenten indien de lener financieel in gebreke zou blijven. Op het moment van publicatie van dit Prospectus leent het Global Short Fixed Income Fund geen financiële instrumenten uit.

## **Kosten**

### Doorlopende (jaarlijkse) kosten die binnen het fonds in rekening worden gebracht

#### **Investment Management Fee**

Binnen het Global Short Fixed Income Fund wordt een Investment Management Fee van 0,25% op jaarbasis in rekening gebracht voor het beheren van het fonds.

#### **Ongoing Charges Figure**

Naast de Investment Management Fee worden binnen het Global Short Fixed Income Fund diverse operationele kosten in rekening gebracht, zoals een vergoeding voor de administrateur en de bewaarder van het fonds. Deze operationele kosten staan niet van tevoren vast en verschillen van jaar tot jaar. De Ongoing Charges Figure van het Global Short Fixed Income Fund is de optelsom van de bovengenoemde Investment Management Fee en de variabele operationele kosten. Op het moment van publicatie van dit Prospectus was de Ongoing Charges Figure van het Global Short Fixed Income Fund 0,27%.

#### **Transactiekosten**

De transactiekosten die het fonds maakt bij het kopen en verkopen van financiële instrumenten worden ten laste van het resultaat gebracht. Deze kosten zijn niet van tevoren bekend en zijn niet inbegrepen in de Ongoing Charges Figure.

#### **Opbrengsten uit het uitlenen van effecten en andere financiële instrumenten**

Indien het Global Short Fixed Income Fund besluit effecten of andere financiële instrumenten uit te lenen zullen de opbrengsten die hiermee worden gegenereerd, na aftrek van de hierbij gemaakte kosten, ten gunste van het resultaat worden gebracht. De opbrengsten zijn niet van tevoren bekend. De opbrengsten worden in het jaarverslag opgenomen.

#### **Aan- en verkoopkosten**

Aan- en verkopen van aandelen van het Global Short Fixed Income Fund worden uitgevoerd tegen een koers die gelijk is aan de intrinsieke waarde. Er wordt geen aan- of verkoopvergoeding in rekening gebracht.

## **Juridische informatie**

Het Global Short Fixed Income Fund is een subfonds (d.w.z. afzonderlijke portefeuille en aandelenklasse) van het paraplufonds Dimensional Funds plc. Dimensional Funds plc is in april 2002 opgericht en statutair gevestigd in Ierland. Dimensional Funds plc is een ICBE (Instelling voor Collectieve Belegging in Effecten) in de zin van het Reglement van de Europese Gemeenschappen en als zodanig heeft het een vergunning en staat het onder toezicht van de Irish Financial Services Regulatory Authority te Dublin, Ierland. Dimensional Funds plc staat niet in Nederland onder toezicht maar is wel bij de Autoriteit Financiële Markten genotificeerd en opgenomen in het register als bedoeld in de Wet op het financieel toezicht.

## **Meer informatie**

Meer informatie over het Global Short Fixed Income Fund, waaronder het prospectus, de meest recente (half)jaarverslagen en de behaalde beleggingsresultaten, is te vinden op de Europese website van Dimensional Fund Advisors ([www.eu.dimensional.com](http://www.eu.dimensional.com)).

# Bijlage 3

## Vanguard Euro Government Bond Index Fund

### Beleggingsdoelstelling

Het Vanguard Euro Government Bond Index Fund streeft naar lopende inkomsten en kapitaalbehoud door zo nauwkeurig mogelijk het beleggingsresultaat (rendement en risico) van de Bloomberg Barclays Euro Government Float Adjusted Bond Index te evenaren. De Bloomberg Barclays Euro Government Float Adjusted Bond Index is een marktgewogen index van euro-gedemineerde vastrentende overheidseffecten uit de eurozone met een looptijd van meer dan één jaar.

### Beleggingsbeleid

Het Vanguard Euro Government Bond Index Fund hanteert een 'passieve' of index-gerelateerde beleggingsstrategie voor het beheer van de beleggingen, die opgesteld is om het rendement van de referentie-index te volgen. Alle beleggingen van het Vanguard Euro Government Bond Index Fund worden geselecteerd aan de hand van een zogenaamd *sampling* proces. Dit houdt in dat het Vanguard Euro Government Bond Index Fund niet belegt in alle vastrentende effecten die in de referentie-index zijn opgenomen, maar in een subset van de vastrentende effecten uit de referentie-index, die tezamen een zelfde profiel hebben als de volledige referentie-index wat de belangrijkste risicofactoren en andere kenmerken betreft. Dit resulteert in een portefeuille die, mits volledig belegd, een iets hogere tracking error (maatstaf voor de afwijking ten opzichte van de index) heeft dan wanneer in alle effecten uit de referentie-index wordt belegd, maar wel tegen veel lagere kosten geïmplementeerd en beheerd kan worden. Met als resultaat een nettorendement dat de referentie-index beter volgt. In het algemeen geldt dat bij het volgen van een obligatie-index beleggen in alle effecten uit de index, het zogenaamde *full replication*, vaak niet praktisch en niet kosteneffectief is omdat obligatie-indexen vaak een onbeheersbaar aantal en/of illiquide effecten bevatten.

Minimaal 90% van het vermogen van het Vanguard Euro Government Bond Index Fund bestaat uit overheidsobligaties van beleggingskwaliteit die ook in de referentie-index zijn opgenomen. Het Vanguard Euro Government Bond Index Fund kan tot 10% van zijn activa gebruiken voor een overweging van niet-overheidsobligaties met een AA-rating of beter (en dus voor een overeenstemmende onderweging van de overheidsobligaties) ten opzichte van de referentie-index. In normale omstandigheden zal het Vanguard Euro Government Bond Index Fund naar verwachting een euro-gewogen looptijd van 5 à 10 jaar hebben.

Het beleggingsbeleid van het Vanguard Euro Government Bond Index Fund is erop gericht vrijwel volledig belegd te zijn in obligaties. Minimaal twee derde van het netto vermogen van het Vanguard Euro Government Bond Index Fund (zonder rekening te houden met bijkomende liquide activa) zal te allen tijde belegd zijn in obligaties die in euro zijn gedemineerd en die in de referentie-index zijn opgenomen. Tot een derde van het netto vermogen van het Vanguard Euro Government Bond Index Fund (zonder rekening te houden met bijkomende liquide activa) kan als geheel belegd worden in obligaties en kortlopende schuldinstrumenten gedemineerd of afgedekt in euro. Deze effecten kunnen afkomstig zijn van een uitgever die al dan niet in de referentie-index is opgenomen.

Het Vanguard Euro Government Bond Index Fund kan beleggen in kortlopende effecten, omwille van zijn vrije saldi en om de liquiditeiten te behouden om aan inkooporders van Aandeelhouders te kunnen voldoen. Deze kortlopende effecten kunnen in euro en andere valuta's gedemineerd zijn. Voor zover het Vanguard Euro Government Bond Index Fund in effecten belegt die zijn gedemineerd in andere valuta's dan de euro, zal het Vanguard Euro Government Bond Index Fund deze beleggingen indekken.

Het Vanguard Euro Government Bond Index Fund kan bepaalde afgeleide financiële instrumenten gebruiken in het kader van een efficiënt portefeuillebeheer.

### Beleggingsrestricties

De portefeuille van het Vanguard Euro Government Bond Index Fund wordt belegd met inachtneming van de beleggingsrestricties die voortvloeien uit de ICBE-regelgeving en die in het prospectus van het Vanguard Euro Government Bond Index Fund worden samengevat.

### **Dividendbeleid**

Het Vanguard Euro Government Bond Index Fund keert geen dividend uit. Ontvangen rente-inkomsten worden binnen het fonds herbelegd.

### **Risicoprofiel**

Het Vanguard Euro Government Bond Index Fund is onderhevig aan bepaalde risico's die het rendement van het fonds negatief kunnen beïnvloeden. De waarde van de deelnemingsrechten en de opbrengst ervan zijn afhankelijk van ontwikkelingen op de financiële markten en kunnen zowel stijgen als dalen. De mogelijkheid bestaat dat beleggers minder terugkrijgen dan zij hebben ingelegd. Voor meer informatie over de risico's wordt verwezen naar het prospectus van het Vanguard Euro Government Bond Index Fund.

Door de beleggingsstrategie, het volgen van een referentie-index, zal het beleggingsresultaat van het Vanguard Euro Government Bond Index Fund in beginsel het beleggingsresultaat van de desbetreffende referentie-index zeer dicht evenaren. Het is echter niet uitgesloten dat, bijvoorbeeld als gevolg van een verkeerde keuze in de uitvoering van het beleggingsbeleid, het beleggingsresultaat in een bepaalde periode significant afwijkt van de referentie-index.

Het Vanguard Euro Government Bond Index Fund mag de effecten en andere financiële instrumenten die het in portefeuille heeft uitlenen aan financiële instellingen. Het uitlenen van effecten en andere financiële instrumenten mag slechts met inachtneming van de voorwaarden en restricties die de ICBE-regelgeving hieraan stelt en in het prospectus van het Vanguard Euro Government Bond Index Fund zijn opgenomen. Aan het uitlenen van effecten en andere financiële instrumenten is het risico verbonden van het mogelijke verlies van rechten op het onderpand voor de effecten of andere financiële instrumenten indien de lener financieel in gebreke zou blijven.

### **Kosten**

#### Doorlopende (jaarlijkse) kosten die binnen het fonds in rekening worden gebracht

Binnen het Vanguard Euro Government Bond Index Fund wordt een vaste vergoeding van 0,20% per jaar in rekening gebracht voor het beheer van de fondsen en ter dekking van diverse operationele kosten. Deze 'Ongoing charges' wordt dagelijks berekend over de gemiddelde netto vermogenswaarde van het fonds en wordt ten laste van het resultaat gebracht.

Het Meesman Indexfonds Obligaties Eurolanden betaalt niet de bovengenoemde standaard 'Ongoing Charges', maar een lager kostenpercentage die de Beheerder met Vanguard is overeengekomen. Het verschil tussen de bovengenoemde standaard 'Ongoing Charges' en het tussen de Beheerder en Vanguard overeengekomen kostenpercentage komt als retourprovisie geheel ten goede aan de Participanten van het Meesman Indexfonds Obligaties Eurolanden.

#### Transactiekosten

De transactiekosten die het fonds maakt bij het kopen en verkopen van financiële instrumenten worden ten laste van het resultaat gebracht. Deze kosten zijn niet van tevoren bekend en zijn niet inbegrepen in de 'Ongoing charges'.

#### Opbrengsten uit het uitlenen van effecten en andere financiële instrumenten

De opbrengsten die het uitlenen van effecten en andere financiële instrumenten genereert worden, na aftrek van de hierbij gemaakte kosten, ten gunste van het resultaat gebracht. Deze opbrengsten zijn niet van tevoren bekend. Deze opbrengsten worden in het jaarverslag van het Vanguard Euro Government Bond Index Fund opgenomen.

### Aan- en verkoopkosten

Aan- en verkopen van aandelen van het Vanguard Euro Government Bond Index Fund worden uitgevoerd tegen een koers die afwijkt van de intrinsieke waarde per participatie. Is het totale bedrag waarvoor wordt aangekocht op een handelsdag groter dan het totale bedrag waarvoor wordt verkocht (waardoor het Vanguard Euro Government Bond Index Fund per saldo participaties moet uitgeven) dan kan een opslag op de intrinsieke waarde in rekening worden gebracht. In dit geval is de handelskoers dus hoger dan de intrinsieke waarde. Op het moment van publicatie van dit Prospectus was de opslag 0,10%. Is daarentegen het verkoopbedrag op een handelsdag groter dan het aankoopbedrag (waardoor het Vanguard Euro Government Bond Index Fund per saldo participaties moet inkopen) dan kan een afslag op de intrinsieke waarde in rekening worden gebracht. In dit geval is de handelskoers dus lager dan de intrinsieke waarde. Op het moment van publicatie van dit Prospectus was de afslag 0,0%. De op- en afslag wordt door de beheerder van het Vanguard Euro Government Bond Index Fund periodiek herzien en kan worden aangepast.

De hierboven omschreven op- of afslag (dilution adjustment, ook wel bekend als 'partial swing pricing') dient om de daadwerkelijk transactiekosten die het fonds maakt als gevolg van de toe- of uittreding van beleggers te dekken. Hierdoor worden de kosten die het fonds maakt bij toe- en uittreding van beleggers gedragen door de beleggers die de transactie aangaan en niet door de bestaande participanten die reeds in het fonds beleggen.

### **Juridische informatie**

Het Vanguard Euro Government Bond Index Fund is een subfonds (d.w.z. afzonderlijke portefeuille en aandelenklasse) van het paraplufonds Vanguard Investment Series plc. Vanguard Investment Series plc is in maart 1998 opgericht en statutair gevestigd in Ierland. Vanguard Investment Series plc is een ICBE (Instelling voor Collectieve Belegging in Effecten) in de zin van het Reglement van de Europese Gemeenschappen en als zodanig heeft het een vergunning en staat het onder toezicht van de Irish Financial Services Regulatory Authority te Dublin, Ierland. Vanguard Investment Series plc staat niet in Nederland onder toezicht maar is wel bij de Autoriteit Financiële Markten genotificeerd en opgenomen in het register als bedoeld in de Wet op het financieel toezicht.

### **Meer informatie**

Meer informatie over het Vanguard Euro Government Bond Index Fund, waaronder het prospectus, de meest recente (half)jaarverslagen en de behaalde beleggingsresultaten, is te vinden op de website van Vanguard voor Nederlandse beleggers ([www.vanguard.nl](http://www.vanguard.nl)).