



PROSPECTUS

MEESMAN BELEGGINGSFONDSEN

Meesman Indexfonds Aandelen Wereldwijd

Meesman Indexfonds Aandelen Europa

Meesman Indexfonds Aandelen Opkomende Landen

Meesman Obligatiefonds Wereldwijd

Meesman Indexfonds Obligaties Eurolanden

16 OKTOBER 2017

Inhoudsopgave

Definities	4
Belangrijke informatie	6
1. Opzet van de Meesman Beleggingsfondsen	7
1.1 Het Meesman Paraplufonds en de Meesman Beleggingsfondsen	7
1.2 Participaties en register van Participanten	7
1.3 Juridische vorm	8
1.4 Beheerder	10
1.5 Bewaarder	12
1.6 Juridisch Eigenaar	14
1.7 Administrateur	15
1.8 Accountant	15
1.9 Adressen	16
2. Beleggingsdoelstelling en -beleid	17
2.1 Algemeen	17
2.2 Meesman Indexfonds Aandelen Wereldwijd	18
2.3 Meesman Indexfonds Aandelen Europa	18
2.4 Meesman Indexfonds Aandelen Opkomende Landen	19
2.5 Meesman Obligatiefonds Wereldwijd	19
2.6 Meesman Indexfonds Obligaties Eurolanden	20
2.7 Beleggingsresultaten afgelopen vijf kalenderjaren	20
2.8 Beleggen in Geliëerde Beleggingsinstellingen	20
2.9 Beleggen in afgeleide financiële instrumenten	20
2.10 Uitlenen van effecten	21
2.11 Beleggen met geleend geld	21
2.12 Stembeleid	21
3. Beleggingsrisico's	22
4. Berekening Intrinsieke Waarde Participaties	26
4.1 Berekening	26
4.2 Opschorting van de Intrinsieke Waarde berekening	27
4.3 Compensatie bij onjuist berekende Intrinsieke Waarde	27
5. Uitgifte en inkoop van Participaties, overdracht en opschorting	29
5.1 Uitgifte van Participaties	29
5.2 Inkoop van Participaties	30
5.3 Switchen tussen Meesman Beleggingsfondsen	32
5.4 Overdracht van Participaties	32
5.5 Opschorting uitgifte en/of inkoop van Participaties	32
6. Winstbepaling, winstbestemming en winstuitkering	34
7. Financiële verslaglegging	35
8. Informatieverstrekking	36
9. Participanten, register en vergaderingen	37
9.1 Participanten	37
9.2 Register	38
9.3 Vergadering van Participanten	38
10. Opheffing, ontbinding en vereffening	40

11. Wijziging van Prospectus	41
12. Kosten	42
12.1 Fondskosten	42
12.2 In-, uit- en overstapvergoeding.....	45
12.3 Wijziging kostenstructuur.....	46
13. Fiscale informatie.....	47
13.1 Belastingheffing Meesman Beleggingsfondsen	47
13.2 Belastingheffing Participanten.....	48
14. Overige informatie	50
14.1 Beloningsbeleid Beheerder	50
14.2 Belangenconflicten	50
14.3 Klachten en geschillen	50
14.4 Wet bescherming persoonsgegevens.....	50
14.5 AO/IB	501
14.6 Nederlands recht.....	51
15. Verklaringen.....	52
15.1 Verklaring Beheerder	52
15.2 Verklaring Bewaarder	52
15.3 Assurance-rapport accountant.....	52

Bijlagen

1. Northern Trust Indexfondsen
2. Dimensional Global Short Fixed Income Fund
3. Vanguard Euro Government Bond Index Fund

Separate bijlage

Het jaarverslag van Meesman Paraplufonds over het laatste boekjaar. Deze bijlage is beschikbaar op www.meesman.nl en kosteloos verkrijgbaar bij Meesman Index Investments.

Definities

In dit Prospectus hebben de hieronder vermelde, met een hoofdletter beginnende, woorden de onderstaande betekenis. Tenzij anders is aangegeven kan een definitie die hieronder is omschreven in het enkelvoud ook gebruikt worden in het meervoud (en omgekeerd).

Accountant	Mazars Paardekooper Hoffman Accountants N.V, of een andere registeraccountant of deskundige als bedoeld in artikel 2:393(1) van het Burgerlijk Wetboek
Administrateur	SGG Financial Services B.V.
AFM	Autoriteit Financiële Markten
AIFMD	Richtlijn 2011/61/EU van het Europees Parlement en de Raad van 8 juni 2011 (de Alternative Investment Fund Managers Directive)
Beheerder	Meesman Index Investments B.V.
Bewaarder	SGG Depositary B.V.
Bgfo	Besluit gedragstoezicht financiële ondernemingen Wft
Bijlage	Een bijlage behorende bij dit Prospectus
Cut-off Tijd	Tijdstip waarvoor opdrachten door de Meesman Beleggingsfondsen ontvangen moeten zijn om geaccepteerd te worden voor uitvoering op de eerstvolgende Handelsdag
Fondsvermogen	De totale waarde van de tot het Meesman Paraplufonds behorende goederen, waaronder begrepen beleggingen, liquide middelen en vorderingen, verminderd met de tot het Meesman Paraplufonds behorende verplichtingen, waaronder begrepen eventuele belastingen en - naar tijdsevenredigheid - de kosten die ten laste van het Meesman Paraplufonds komen, uitgedrukt in euro
Gelieerde Beleggingsinstelling	Een beleggingsinstelling die wordt beheerd door een aan de Beheerder of het Meesman Paraplufonds gelieerde partij
Handelsdag	Een werkdag waarop een Meesman Beleggingsfonds, hiertoe al dan niet vertegenwoordigd door de Beheerder of de Bewaarder, Participaties uitgeeft en/of inkoopt, zijnde in beginsel iedere vrijdag van de week, dan wel een nader door de Beheerder vast te stellen werkdag
Handelskoers	Prijs waartegen de Meesman Beleggingsfondsen

	Participaties uitgeven en inkopen
Intrinsieke Waarde	De intrinsieke waarde van een Participatie in een Meesman Beleggingsfonds
Juridisch Eigenaar	Stichting Meesman Beleggingsfondsen
Meesman Beleggingsfonds	De eenheden waarin het Meesman Paraplufonds is onderverdeeld, waartoe de houders van een bepaalde serie Participaties economisch gerechtigd zijn. De eenheden hebben onder meer een eigen beleggingsbeleid, risico's en kosten zoals omschreven in dit Prospectus. De eenheden worden afzonderlijk geadmistreerd en zijn juridisch van elkaar gescheiden
Meesman Beleggingsrekening	Het unieke nummer waaronder de Participaties en andere informatie van de Participant worden geadmistreerd
Meesman Paraplufonds	Een beleggingsfonds in de zin van de Wet op het financieel toezicht
Nrgfo	Nadere regeling gedragstoezicht financiële instellingen Wft
Onderliggende Beleggingsinstelling	De beleggingsinstelling(en) waarin een Meesman Beleggingsfonds ingevolge haar beleggingsbeleid belegt
Participant	Houder van één of meer Participaties
Participatie	Bewijs van deelgerechtigheid in een evenredig deel van het vermogen van een Meesman Beleggingsfonds
Prospectus	Het prospectus van Meesman Paraplufonds inclusief alle daarbij behorende Bijlagen
Reglement Meesman Beleggingsrekening	De voorwaarden van het gebruik van een Meesman Beleggingsrekening en het daarmee samenhangende gebruik van de Meesman websites
Uitwerkingsverordening	Gedelegeerde Verordening (EU) no 231/2013 van de Europese Commissie van 19 december 2012 ter uitwerking van de AIFMD
Website	De websites van de Beheerder, www.meesman.nl en https://mijn.meesman.nl
Wft	Wet op het financieel toezicht en daarop gebaseerde (lagere) regelgeving

Belangrijke informatie

Dit Prospectus is het door de Wft voorgeschreven prospectus van het Meesman Paraplufonds en is vastgesteld op 16 oktober 2017. Dit Prospectus is bedoeld om informatie te verschaffen over de Meesman Beleggingsfondsen om (potentiële) beleggers in staat te stellen een oordeel te vormen over onder meer de risico's en kosten die aan deelname zijn verbonden.

(Potentiële) beleggers worden er nadrukkelijk op gewezen dat aan een belegging financiële risico's zijn verbonden. De waarde van Participaties kan zowel stijgen als dalen. Beleggers kunnen hun inleg gedeeltelijk of geheel verliezen. (Potentiële) beleggers wordt nadrukkelijk geadviseerd om dit Prospectus zorgvuldig te lezen en kennis te nemen van de volledige inhoud van dit Prospectus alvorens te besluiten in de Meesman Beleggingsfondsen te beleggen. Door toetreding tot een Meesman Beleggingsfondsen te verzoeken worden Participanten geacht kennis te hebben genomen van en akkoord te zijn met de inhoud van dit Prospectus. Ook andere personen of instellingen die met betrekking tot de Meesman Beleggingsfondsen diensten verlenen of transacties aangaan, worden geacht kennis te hebben genomen van en akkoord te zijn met de inhoud van dit Prospectus.

Behalve de Beheerder en andere in dit Prospectus genoemde partijen is niemand gerechtigd informatie te verschaffen of verklaringen af te leggen over de Meesman Beleggingsfondsen.

De Beheerder beschikt over een vergunning om in Nederland de Participaties aan te bieden aan het publiek of anderszins actief te zijn ter bevordering van de verkoop van de Participaties. De Participaties worden uitsluitend aangeboden op basis van de informatie in dit Prospectus. Een aankoop van Participaties verricht op basis van informatie die afwijkt van dit Prospectus geschiedt op eigen risico. De in dit Prospectus opgenomen informatie is geen beleggingsadvies.

De verstrekking en verspreiding van dit Prospectus of de aanbieding en/of verkoop van Participaties kunnen in bepaalde jurisdicties buiten Nederland aan (wettelijke) beperkingen zijn onderworpen. Dit Prospectus is geen (uitnodiging tot het doen van een) aanbod tot koop van Participaties in een jurisdictie waar een dergelijk aanbod of uitnodiging op grond van de aldaar geldende wet- en regelgeving niet is toegestaan, of aan een persoon aan wie het niet is toegestaan een dergelijk aanbod of uitnodiging te doen. Een ieder die in het bezit komt van dit Prospectus wordt geacht kennis te nemen van en zich te houden aan dergelijke beperkingen. De Beheerder en de Juridisch Eigenaar aanvaarden geen enkele aansprakelijkheid voor welke schending dan ook van de hiervoor bedoelde beperkingen door wie dan ook, ongeacht of het een potentiële koper van Participaties betreft of niet.

Voor de Meesman Beleggingsfondsen is een document met Essentiële Beleggersinformatie opgesteld met informatie over het product, de kosten en de risico's. Loop geen onnodig risico, lees de Essentiële Beleggersinformatie.

Deelname aan de Meesman Beleggingsfondsen is uitgesloten voor personen die vallen onder de definitie van "Specified US Person" volgens de Amerikaanse Foreign Account Tax Compliance Act (FATCA) en voor rechtspersonen die niet in een EU-lidstaat zijn gevestigd. Zie verder hoofdstuk 9 van dit Prospectus ("Participanten, register en vergaderingen").

Dit Prospectus wordt uitsluitend beheerst door Nederlands recht en vervangt alle eerder gepubliceerde prospectussen van het Meesman Paraplufonds.

1. Opzet van de Meesman Beleggingsfondsen

1.1 Het Meesman Paraplufonds en de Meesman Beleggingsfondsen

Het Meesman Paraplufonds is een beleggingsfonds in de zin van de Wet op het financieel toezicht. Het Meesman Paraplufonds is opgericht op 13 juni 2005 en is statutair gevestigd te Den Haag. Het Meesman Paraplufonds is opgericht voor onbepaalde tijd.

Het Meesman Paraplufonds heeft als doel het collectief beleggen van het vermogen van het Meesman Paraplufonds voor rekening en risico van de Participanten volgens een door de Beheerder te bepalen beleggingsbeleid teneinde de Participanten in de opbrengst van de beleggingen te doen delen.

Het Meesman Paraplufonds is onderverdeeld in één of meer eenheden oftewel subfondsen (hierna: Meesman Beleggingsfondsen). Ieder Meesman Beleggingsfonds heeft haar eigen kenmerken: aanvangsdatum, beleggingsdoelstelling, beleggingsbeleid, risicoprofiel, en kostenstructuur. De Beheerder kan besluiten tot een wijziging van de in de voorgaande zin genoemde kenmerken van een Meesman Beleggingsfonds. De Beheerder kan besluiten tot de introductie van een nieuw Meesman Beleggingsfonds. Bij de introductie van een nieuw Meesman Beleggingsfonds stelt de Beheerder de hiervoor genoemde kenmerken van het nieuwe Meesman Beleggingsfonds vast. Deze kenmerken worden vervolgens vastgelegd in dit Prospectus.

Op het moment van publicatie van dit Prospectus kent het Meesman Paraplufonds de volgende Meesman Beleggingsfondsen:

- Meesman Indexfonds Aandelen Wereldwijd
- Meesman Indexfonds Aandelen Europa
- Meesman Indexfonds Aandelen Opkomende Landen
- Meesman Obligatiefonds Wereldwijd
- Meesman Indexfonds Obligaties Eurolanden

Voor elk Meesman Beleggingsfonds wordt een aparte administratie gevoerd, zodat alle aan een Meesman Beleggingsfonds toe te rekenen opbrengsten en kosten per Meesman Beleggingsfonds worden verantwoord. Zowel de positieve als de negatieve waardeveranderingen in de beleggingsportefeuille van een Meesman Beleggingsfonds komen ten gunste respectievelijk ten laste van de Participanten in het desbetreffende Meesman Beleggingsfonds.

De vermogens van de Meesman Beleggingsfondsen worden afzonderlijk geadmistreerd en zijn juridisch gescheiden. Dit betekent dat bij liquidatie van een Meesman Beleggingsfonds een eventueel negatief vermogenssaldo niet kan worden verhaald op de andere Meesman Beleggingsfondsen. Gegeven het beleggingsbeleid van de Meesman Beleggingsfondsen alsmede het feit dat de Meesman Beleggingsfondsen geen schulden kunnen aangaan is een negatief vermogenssaldo binnen een Meesman Beleggingsfonds in de praktijk nagenoeg uitgesloten.

1.2 Participaties en register van Participanten

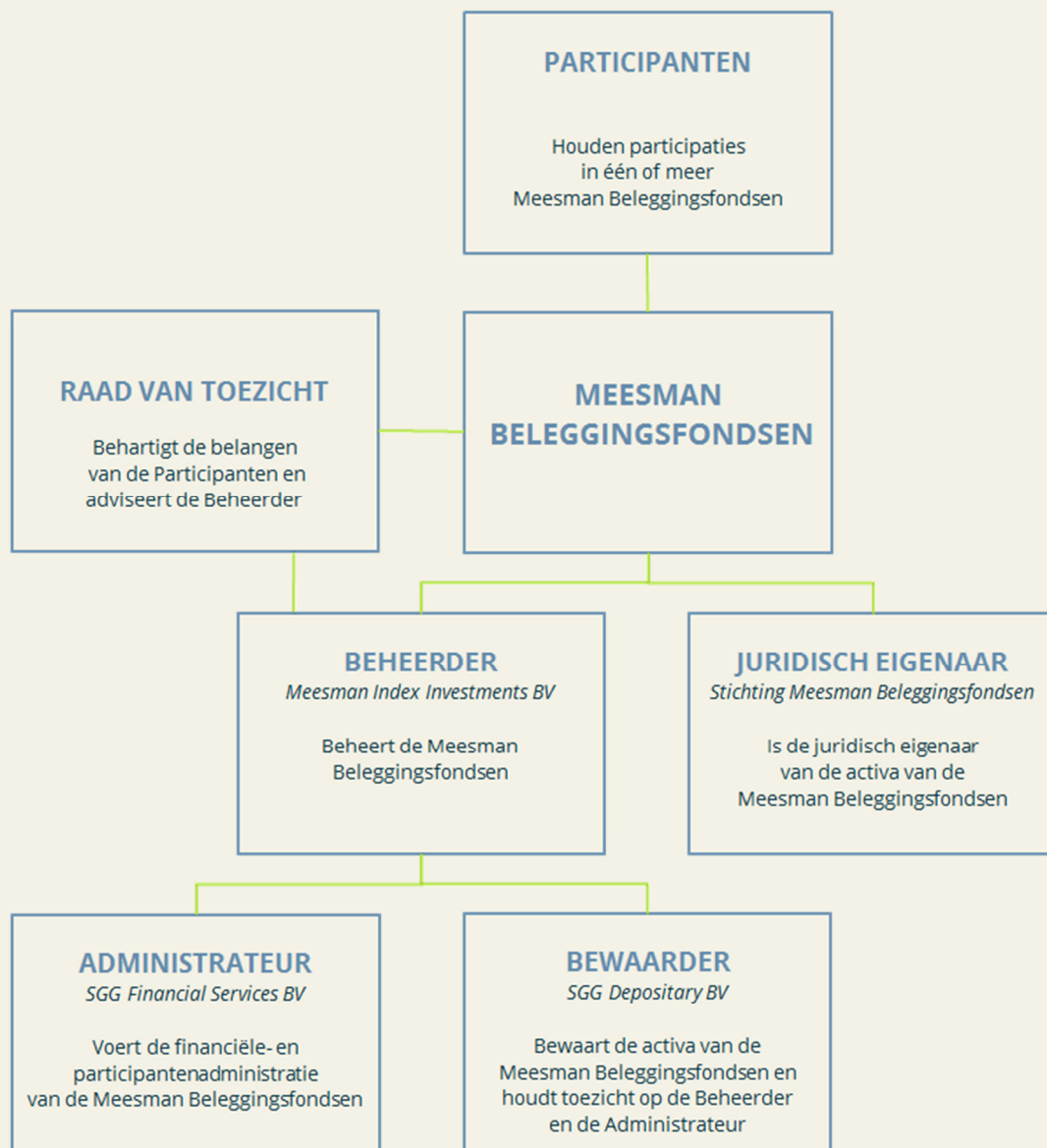
Het Meesman Paraplufonds geeft voor elk Meesman Beleggingsfonds een eigen soort Participaties uit. Een Participatie in een Meesman Beleggingsfonds geeft recht op een evenredig deel van het vermogen van het desbetreffende Meesman Beleggingsfonds. De Participaties van de Meesman Beleggingsfondsen luiden op naam. Van de Participaties worden geen bewijsstukken afgegeven. Het aantal door een Participant aangehouden Participaties wordt berekend tot op vier decimalen.

Het aantal door een Participant aangehouden Participaties wordt vastgelegd in het register van Participanten. Zie verder hoofdstuk 9 van dit Prospectus ("Participanten, register en vergaderingen").

1.3 Juridische vorm

Het Meesman Paraplufonds is vormgegeven als een fonds voor gemene rekening. Een fonds voor gemene rekening heeft geen rechtspersoonlijkheid maar kan worden beschouwd als een overeenkomst tussen de beheerder, de juridisch eigenaar en de participanten in het fonds. Bij een fonds voor gemene rekening brengen de participanten geld bijeen dat door een beheerder voor hun rekening en risico wordt belegd. De vermogenstitels waarin wordt belegd worden ten behoeve van de participanten in eigendom gehouden door een juridisch eigenaar, omdat een fonds voor gemene rekening zelf geen rechtspersoonlijkheid heeft. In dit Prospectus wordt uiteengezet hoe het Meesman Paraplufonds als fonds voor gemene rekening is vormgegeven.

De structuur van het Meesman Paraplufonds kan schematisch als volgt worden weergegeven:



Beheerder

De Beheerder beheert de Meesman Beleggingsfondsen voor rekening en risico van de Participanten. Zie verder hoofdstuk 1.4 van dit Prospectus ("*Beheerder*").

Bewaarder

De Bewaarder fungeert als AIFMD Bewaarder van de Meesman Beleggingsfondsen. In deze rol controleert de Bewaarder de kasstromen, het eigendom van de beleggingen en houdt er toezicht op of de Beheerder zich houdt aan het bepaalde in het Prospectus en de toepasselijke wet- en regelgeving. Zie verder hoofdstuk 1.5 van dit Prospectus ("*Bewaarder*").

Juridisch Eigenaar

De enige taak van de Juridisch Eigenaar is het ten behoeve van de Participanten fungeren als juridisch eigenaar van de bezittingen en verplichtingen van de Meesman Beleggingsfondsen. Zie verder hoofdstuk 1.6 van dit Prospectus ("*Juridisch Eigenaar*").

Administrateur

De Administrateur heeft, onder verantwoordelijkheid van de Beheerder, als belangrijkste taken: (i) het voeren van de financiële- en beleggingsadministratie van de Meesman Beleggingsfondsen; (ii) het berekenen van de Intrinsieke Waarde van de Meesman Beleggingsfondsen; en (iii) het bijhouden van het participantenregister van de Meesman Beleggingsfondsen. Zie verder hoofdstuk 1.7 van dit Prospectus ("*Administrateur*").

Participanten

De Participanten in de Meesman Beleggingsfondsen zijn gezamenlijk (ieder naar rato van het aantal door hem gehouden Participaties) economisch gerechtigd tot het vermogen van de Meesman Beleggingsfondsen. Het door de Participanten bijeen gebrachte vermogen is bestemd ter collectieve belegging voor hun rekening en risico. De verplichting van een Participant om te betalen voor uit te geven Participaties is uitsluitend een verbintenis ten opzichte van de Juridisch Eigenaar en geen inbreng of verplichting tot inbreng. Zie verder hoofdstuk 9 van dit Prospectus ("*Participanten, register en vergaderingen*").

Rechtsverhouding tussen Participanten, Beheerder en Juridisch Eigenaar

De rechtsverhouding tussen de Participanten, de Beheerder en de Juridisch Eigenaar wordt beheerst door wat in het Prospectus is opgenomen. Door ondertekening van een verzoek tot uitgifte van Participaties aanvaardt een Participant gebonden te zijn aan de inhoud van het Prospectus. Participaties scheppen alleen rechten en verplichtingen van de Participanten ten opzichte van de Beheerder en de Juridisch Eigenaar en niet ook tussen Participanten onderling.

Open end

De Meesman Beleggingsfondsen zijn verplicht om, tenzij zich bijzondere omstandigheden voordoen, op iedere Handelsdag Participaties uit te geven of in te kopen tegen de Intrinsieke Waarde daarvan op die Handelsdag.

Geen beursnotering

De Meesman Beleggingsfondsen zijn niet genoteerd op een effectenbeurs.

Intrinsieke Waarde

De Intrinsieke Waarde wordt in beginsel wekelijks berekend door de Administrateur, zoals uiteengezet in hoofdstuk 8 van dit Prospectus ("*Berekening Intrinsieke Waarde*").

Minimum participatiebedrag

Bij een eenmalige storting geldt een minimum deelnamebedrag van € 10.000 (in totaal, niet per Meesman Beleggingsfonds). Bij een vaste maandelijkse inleg geldt een minimum deelnamebedrag van € 100 per maand (in totaal, niet per fonds). Indien maandelijks wordt belegd is er geen minimum deelnamebedrag voor eventuele aanvullende eenmalige stortingen.

Verzoeken om uitgifte of inkoop

Verzoeken om uitgifte of inkoop van Participaties kunnen worden gedaan aan de Beheerder, door middel van stortingen en opdrachten online via de Website. De Beheerder is niet gehouden om een verzoek om uitgifte te honoreren. Zie verder hoofdstuk 5.1 van dit Prospectus ("*Uitgifte van Participaties*") en hoofdstuk 5.2 van dit Prospectus ("*Inkoop van Participaties*").

Beperkte overdraagbaarheid Participaties

Participaties kunnen alleen worden overgedragen met toestemming van de Beheerder.

Fiscaliteit Meesman Paraplufonds

Het Meesman Paraplufonds is een open fonds voor gemene rekening dat voor de vennootschapsbelasting heeft geopteerd voor de status van fiscale beleggingsinstelling als bedoeld in art. 28 van de Wet op de vennootschapsbelasting 1969.

1.4 Beheerder

De Beheerder van de Meesman Beleggingsfondsen is Meesman Index Investments B.V., een besloten vennootschap met beperkte aansprakelijkheid naar Nederlands recht, statutair gevestigd te Den Haag. De vennootschap is opgericht op 11 april 2005 en staat ingeschreven in het handelsregister van de Kamer van Koophandel te Den Haag onder nummer 27275189.

Taken en verantwoordelijkheden

De Beheerder is belast met het beheer van het Meesman Paraplufonds. De belangrijkste taken en bevoegdheden van de Beheerder zijn:

- bepalen van het aantal Meesman Beleggingsfondsen;
- bepalen en uitvoeren van het beleggingsbeleid van de Meesman Beleggingsfondsen;
- bepalen en uitvoeren van het risicobeheer van de Meesman Beleggingsfondsen;
- vaststellen van de Intrinsieke Waarde;
- verrichten van alle overige handelingen ten behoeve van de Meesman Beleggingsfondsen, zoals de administratie en financiële verslaglegging;
- informatievoorziening aan Participanten, houden van Participantenvergaderingen en dergelijke;
- erop toezien, voor zover dat in haar vermogen ligt, dat te allen tijde wordt voldaan aan de voorwaarden voor het verkrijgen en behouden van de status van fiscale beleggingstelling;
- ervoor zorgdragen dat de Meesman Beleggingsfondsen voldoen aan de toepasselijke wet- en regelgeving.

De Beheerder is bevoegd zijn werkzaamheden, met uitzondering van het vaststellen van de beleggingsdoelstelling en het beleggingsbeleid, toe te vertrouwen aan derden, mits in overeenstemming met het bepaalde in de Wft.

Directie

De directie van de Beheerder wordt gevormd door de heer G. H. Meesman en de heer J. M. Wintermans. Hendrik Meesman (1966) studeerde Economie aan de London School of Economics in Londen, Engeland. In de financiële sector werkte hij achtereenvolgens bij Goldman Sachs,

MeesPierson en Robeco. Hij is auteur van het boek 'Zo bouwt u een vermogen op'. Jacques Wintermans (1948) studeerde Weg- en Waterbouwkunde in Delft. Na een aantal functies in binnen- en buitenland, trad hij in 1987 in dienst als consultant bij BoerCroon Strategy and Management Group. Hij adviseerde vele toonaangevende pensioenfondsen, banken en verzekeraars. Als vennoot van BoerCroon leidde hij de Practice Financial Services. Hij is auteur van het boek 'De Schitterende Eenvoud van Indexbeleggen'.

Raad van Toezicht

De Beheerder heeft een Raad van Toezicht. De leden van de Raad van Toezicht zijn de heer A.W.H. Docters van Leeuwen (voorzitter), de heer W.P.M. van der Schoot en de heer R. Bauer.

De Raad van Toezicht vervult een toezichthoudende functie die is vastgelegd in het document 'Fund Governance' dat op de Website te vinden is. Daarnaast fungeert de Raad van Toezicht als klankbord voor de directie en adviseert de directie over strategie en beleid. Eén van de belangrijkste taken van de Raad van Toezicht is om de belangen van beleggers in de Meesman Beleggingsfondsen te behartigen. De Raad van Toezicht komt in beginsel twee keer per jaar met de directie bijeen.

Vergunning

De Beheerder beschikt op grond van de Wet op het financieel toezicht over een vergunning van de Autoriteit Financiële Markten. De vergunning van de Beheerder is beschikbaar op de Website. Indien de Beheerder zou besluiten de Autoriteit Financiële Markten te verzoeken om intrekking van de vergunning, zal hiervan mededeling worden gedaan aan de Participanten op de wijze als bepaald in hoofdstuk 8 van dit Prospectus ("*Informatieverstrekking*").

Beperking aansprakelijkheid

De Beheerder is ten opzichte van de Participanten slechts aansprakelijk voor de door hen geleden schade, indien en zover de schade het gevolg is van opzet of grove schuld van de Beheerder.

Eigen vermogen, dekking beroepsaansprakelijkheidsrisico

Het eigen vermogen van de Beheerder voldoet per de datum van dit Prospectus aan de eisen dienaangaande in de AIFMD. Het beroepsaansprakelijkheidsrisico wordt afgedekt door additioneel eigen vermogen aan te houden, berekend conform artikel 14 van de Uitwerkingsverordening.

Boekjaar en jaarrekening

Het boekjaar van de Beheerder is gelijk aan het kalenderjaar. Binnen zes maanden na afloop van elk boekjaar worden het jaarverslag en de jaarrekening opgemaakt, door een accountant gecontroleerd en op de Website beschikbaar gesteld. De halfjaarrekening zal uiterlijk binnen negen weken na afloop van de eerste helft van het boekjaar ter inzage liggen bij de Beheerder, daar kosteloos verkrijgbaar zijn en op de Website worden geplaatst.

Terugtrekken Beheerder

Als de Beheerder zijn functie als beheerder van de Meesman Beleggingsfondsen wil of moet beëindigen, dient deze het voornemen daartoe minstens drie maanden van tevoren aan de Participanten aan te kondigen, onder gelijktijdige bijeenroeping van een vergadering van Participanten. Deze vergadering kan besluiten een andere beheerder aan te wijzen of het Meesman Paraplufonds te ontbinden. Indien er niet wordt gekozen voor ontbinding maar er drie maanden na de vergadering nog geen opvolgende beheerder is benoemd, is het Meesman Paraplufonds automatisch ontbonden, tenzij de vergadering van Participanten besluit tot

verlenging van deze termijn. Bij ontbinding wordt het Meesman Paraplufonds vereffend overeenkomstig het bepaalde in hoofdstuk 10 van dit Prospectus ("*Opheffing, ontbinding en vereffening*").

1.5 Bewaarder

De Bewaarder van de Meesman Beleggingsfondsen is SGG Depository B.V., een besloten vennootschap naar Nederlands recht, statutair gevestigd te Amsterdam. SGG Depository B.V. is opgericht op 23 oktober 2013 en staat ingeschreven in het handelsregister van de Kamer van Koophandel te Amsterdam onder nummer 59062576. De statuten van de Bewaarder zijn beschikbaar op de Website.

SGG Depository B.V. is onderdeel van SGG Netherlands N.V., een internationaal opererende leverancier van financiële en administratieve diensten. SGG Netherlands N.V. beschikt over een vergunning onder de Wet toezicht trustkantoren. SGG Netherlands N.V. (en haar rechtsvoorgangers) bestaat sinds 1896 en is statutair gevestigd te Amsterdam. SGG Netherlands N.V. is sinds 26 april 2012 een honderd procent dochteronderneming van SGG Holding S.A. SGG is een in Luxemburg gevestigde onafhankelijke aanbieder van financiële en administratieve diensten voor beleggingsfondsen, internationale bedrijven en vermogende particulieren. Meer informatie over SGG is te vinden op de website www.sgggroup.com.

De Bewaarder treedt op als bewaarder van de Meesman Beleggingsfondsen als bedoeld in de AIFMD richtlijn en houdt toezicht op de Beheerder en op de Administrateur aan wie de Beheerder specifieke taken heeft gedelegeerd.

De Bewaarder heeft als statutaire doelstelling:

- a. *"het optreden als bewaarder van een of meer alternatieve beleggingsinstellingen als bedoeld in de Alternative Investment Fund Managers Directive;*
- b. *het verrichten van alle werkzaamheden die bij of krachtens de Alternative Investment Fund Managers Directive zijn opgedragen aan of tot de taak behoren van een bewaarder van een alternatieve beleggingsinstelling;*
- c. *het uitbesteden van taken aan derden voor zover aan een bewaarder van alternatieve beleggingsinstellingen toegestaan bij of krachtens de Alternative Investment Fund Managers Directive;*
- d. *het in verband met het optreden als bewaarder van een alternatieve beleggingsinstelling op enigerlei wijze stellen van zekerheid ten behoeve van of zich verbinden voor verplichtingen van derden;*
- e. *het verlenen van beleggingsdiensten, het verrichten van beleggingsactiviteiten en/of het verlenen van nevendiensten als bedoeld in de Wet op het financieel toezicht; en*
- f. *al hetgeen voorts verband houdt met het voorgaande of daartoe bevorderlijk kan zijn."*

Taken en verantwoordelijkheden

De Bewaarder dient de belangen van de Participanten te behartigen. Zijn belangrijkste taken en bevoegdheden zijn:

- bewaarnemingsregistratie van de activa van de Meesman Beleggingsfondsen;
- verifiëren van de eigendomsverkrijging van de overige activa en deze correct registreren;
- controle of de Beheerder zich houdt aan het in het Prospectus verwoorde beleggingsbeleid;
- controle of de kasstromen van de Meesman Beleggingsfondsen verlopen volgens het bepaalde in de toepasselijke regelgeving en het Prospectus;
- controle of bij transacties met betrekking tot activa van de Meesman Beleggingsfondsen de tegenprestatie binnen de gebruikelijke termijnen aan de Meesman Beleggingsfondsen wordt voldaan;

-
- controle of de opbrengsten van de Meesman Beleggingsfondsen een bestemming krijgen overeenkomstig de toepasselijke regelgeving en het Prospectus;
 - controle of de berekening van de Intrinsieke Waarde van de Participaties geschiedt volgens de toepasselijke regelgeving en het Prospectus;
 - controle of Participanten bij uitgifte het juiste aantal Participaties ontvangen en of er bij inkoop en uitgifte correct wordt afgerekend.

De Bewaarder mag van deze taken alleen de bewaarneming uitbesteden.

Bevoegdheid Bewaarder

Indien de Bewaarder bij de uitoefening van zijn taken constateert dat de Beheerder niet conform het Prospectus heeft gehandeld kan de Bewaarder de Beheerder opdragen om, indien mogelijk, de negatieve gevolgen voor de Meesman Beleggingsfondsen weg te nemen. Tenzij de in hoofdstuk 1.4 vermelde beperking van de aansprakelijkheid van de Beheerder van toepassing is, zijn de aan ongedaan making verbonden kosten (evenals de daarbij gerealiseerde winst of verlies) voor rekening van de Beheerder.

Aansprakelijkheid

Naar Nederlands recht is de Bewaarder ten opzichte van de Meesman Beleggingsfondsen en de Participanten aansprakelijk voor door hen geleden schade, indien en voor zover de schade onder de aansprakelijkheid van de Bewaarder valt zoals beschreven in de van toepassing zijnde regelgeving (Wft, AIFMD). De in voorgaande zin genoemde aansprakelijkheid van de Bewaarder geldt ook wanneer hij de bij hem in bewaring gegeven activa of de door hem te verrichten werkzaamheden geheel of ten dele aan een derde heeft toevertrouwd.

In geval van aansprakelijkheid van de Bewaarder dient deze de Meesman Beleggingsfondsen te compenseren voor de geleden schade. Als dat niet gebeurt zijn de Participanten gerechtigd zelf een vordering in te stellen tegen de Bewaarder, die vervolgens (voor rekening en risico van de Meesman Beleggingsfondsen) de nodige actie tegen de Bewaarder zal ondernemen. Als de Beheerder tot de conclusie komt dat de Bewaarder niet aansprakelijk is zal hij de Participanten daarvan schriftelijk op de hoogte stellen. Participanten die het niet eens zijn met dat oordeel zijn gerechtigd om (voor eigen rekening en risico) een vordering in te stellen tegen de Bewaarder. Als de Beheerder, om wat voor reden dan ook, niet de gevraagde maatregelen neemt tegen de Bewaarder, of dat niet adequaat of voortvarend genoeg doet, zullen de Participanten gerechtigd zijn die maatregelen zelf te treffen.

Mocht er een wijziging optreden in de aansprakelijkheid van de Bewaarder zoals vermeld in dit Prospectus, dan zullen de Participanten daarover onverwijld worden geïnformeerd.

Bestuur

Het bestuur van de Bewaarder bestaat uit de heer C.R.A. van Houtven en de heer M.J. de Waal. Zij zijn getoetst op deskundigheid en betrouwbaarheid door de toezichthouders.

Eigen vermogen en statuten

Het eigen vermogen van de Bewaarder voldoet per de datum van dit Prospectus aan de eisen dienaangaande in de AIFMD. De statuten van de Bewaarder liggen ter inzage ten kantore van de Bewaarder, worden op verzoek kosteloos toegezonden aan Participanten en staan op de Website.

Boekjaar en jaarrekening

Het boekjaar van de Bewaarder is gelijk aan het kalenderjaar. Binnen zes maanden na afloop van elk boekjaar worden het jaarverslag en de jaarrekening opgemaakt en door een accountant gecontroleerd.

Onafhankelijkheid

Doordat de Bewaarder op geen enkele wijze gelieerd is aan de Beheerder is de onafhankelijkheid van de Bewaarder ten opzichte van de Beheerder gewaarborgd.

Terugtrekking Bewaarder

Als de Bewaarder heeft aangekondigd niet langer als bewaarder van de Meesman Beleggingsfondsen op te willen treden of de Beheerder heeft vastgesteld dat de Bewaarder daartoe niet meer in staat is, dan zal de Beheerder zo spoedig mogelijk een nieuwe bewaarder aanstellen. Ingeval van opzegging door de Beheerder geldt een opzegtermijn van negentig (90) dagen, waarbij geldt dat opzegging pas is toegestaan als de Beheerder zekerheid heeft over aanstelling van een nieuwe bewaarder. Ingeval van opzegging door de Bewaarder is de opzegtermijn ook negentig (90) dagen, waarbij geldt dat opvolging door een andere bewaarder uiterlijk een maand voor het einde van de opzegtermijn gewaarborgd moet zijn, bij gebreke waarvan een vergadering van Participanten bijeengeroepen zal worden waarin mogelijke oplossingen besproken zullen worden.

Opvolging Bewaarder

De Bewaarder verbindt zich bij voorbaat om alle medewerking te verlenen aan een overname door een opvolgend bewaarder van de contractuele positie van de Bewaarder. In het bijzonder verbindt de Bewaarder zich bij voorbaat tot overdracht van de Meesman Beleggingsfondsen aan de opvolgend bewaarder en daartoe alle noodzakelijke goederenrechtelijke en overige handelingen te verrichten. De Bewaarder zal de Beheerder, de opvolgend bewaarder en de Participanten vrijwaren voor alle schade die voortvloeit uit de niet-nakoming of gebrekkige nakoming van de in voorgaande zin genoemde verplichting, ongeacht of de schade die voortvloeit uit schending van dit Prospectus, toepasselijke wet- en regelgeving of anderszins onrechtmatige handelingen plaats heeft gevonden gedurende de periode dat de Bewaarder in functie is geweest. Het voorgaande geldt ook wanneer de Bewaarder de bij hem in bewaring gegeven activa of de door hem te verrichten werkzaamheden geheel of ten dele aan een derde heeft toevertrouwd, in welk geval de Bewaarder instaat voor de nakoming van de in dit artikel vermelde verplichtingen door de derde en de Beheerder, de opvolgend bewaarder en de Participanten vrijwaart voor vorenbedoelde schade veroorzaakt door de derde.

1.6 Juridisch Eigenaar

De Juridisch Eigenaar van de Meesman Beleggingsfondsen is Stichting Meesman Beleggingsfondsen, een stichting naar Nederlands recht, statutair gevestigd te Amsterdam. De stichting is opgericht op 15 januari 2010 en staat ingeschreven in het handelsregister van de Kamer van Koophandel te Amsterdam onder nummer 34376355.

De Juridisch Eigenaar heeft als enige statutaire doelstelling het ten behoeve van de Participanten fungeren als juridische eigenaar van de activa en passiva van de Meesman Beleggingsfondsen. De statuten van de stichting zijn beschikbaar op de Website.

Bestuur Juridisch Eigenaar

Het bestuur van de Juridisch Eigenaar wordt gevormd door SGG Custody B.V. SGG Custody B.V. is onderdeel van SGG Netherlands N.V.

Juridisch eigenaar van de activa van de Meesman Beleggingsfondsen

De Juridisch Eigenaar is juridisch eigenaar van alle activa die tot de Meesman Beleggingsfondsen behoren. Alle activa die deel uitmaken of zullen uitmaken van de Meesman Beleggingsfondsen zijn, respectievelijk worden, op eigen naam verkregen door de Juridisch Eigenaar, voor rekening en risico van de Participanten. De Juridisch Eigenaar handelt uitsluitend in het belang van de Participanten. De Juridisch Eigenaar: (i) kan alleen tezamen met de Beheerder beschikken over de activa van de Meesman Beleggingsfondsen; (ii) zal de Beheerder volmacht geven om in het kader van de normale beheeractiviteiten (aan- en verkoop van beleggingen) over de activa van de Meesman Beleggingsfondsen te beschikken.

Juridisch houder van de verplichtingen van de Meesman Beleggingsfondsen

Verplichtingen die deel uitmaken of deel gaan uitmaken van de Meesman Beleggingsfondsen zijn, respectievelijk worden, aangegaan op naam van de Juridisch Eigenaar, waarbij uitdrukkelijk wordt vermeld dat de Juridisch Eigenaar optreedt ten behoeve van de Meesman Beleggingsfondsen. De Juridisch Eigenaar kan de Participanten niet vertegenwoordigen.

Aansprakelijkheid

De Juridisch Eigenaar is slechts aansprakelijk voor door Participanten geleden schade, indien en voor zover de schade het gevolg is van niet naar behoren nakomen van zijn verplichtingen als gevolg van opzet of nalatigheid.

1.7 Administrateur

De Beheerder heeft een aantal activiteiten uitbesteed aan de Administrateur van de Meesman Beleggingsfondsen, SGG Financial Services B.V. SGG Financial Services B.V. is onderdeel van SGG Netherlands N.V.

Het voeren van de administratie van beleggingsfondsen behoort tot de kernactiviteiten van de Administrateur. De Administrateur zal onder andere de financiële en beleggingsadministratie van de Meesman Beleggingsfondsen voeren, de Intrinsieke Waarde per Participatie berekenen en het participantenregister bijhouden.

De Administrateur zal haar werkzaamheden met bekwame zorg verrichten met inachtneming van de algemeen aanvaarde waarderingsgrondslagen en beginselen voor een adequate administratieve organisatie en in overeenstemming met de wet- en regelgeving en het Prospectus van de Meesman Beleggingsfondsen. De Administrateur zal rekening houden met rechtsgeldig genomen besluiten van de vergadering van Participanten, de Beheerder en/of door de Beheerder gemachtigde organen. De Administrateur zal de Beheerder voorzien van alle informatie die noodzakelijk is om haar taken en verantwoordelijkheden uit hoofde van haar rol als Beheerder van de Meesman Beleggingsfondsen adequaat te kunnen nakomen. Ook zal de Beheerder de Administrateur voorzien van alle informatie die noodzakelijk is om haar taken en verantwoordelijkheden uit hoofde van haar rol als Administrateur van de Meesman Beleggingsfondsen adequaat te kunnen nakomen.

1.8 Accountant

De jaarrekening van het Meesman Paraplufonds wordt gecontroleerd door de accountant van de Meesman Beleggingsfondsen, Mazars Paardekooper Hoffman Accountants N.V.

1.9 Adressen

Beheerder

Meesman Index Investments B.V.
Nassaulaan 1
2514 JS Den Haag
Tel : 070-363 7300
e-mail : info@meesman.nl
website: www.meesman.nl

Bewaarder

SGG Depository B.V.
Hoogoorddreef 15
1101 BA Amsterdam

Juridisch Eigenaar

Stichting Meesman Beleggingsfondsen
Hoogoorddreef 15
1101 BA Amsterdam

Administrateur

SGG Financial Services B.V.
Hoogoorddreef 15
1101 BA Amsterdam

Accountant

Mazars Paardekooper Hoffman Accountants N.V.
Postbus 23123
3001 KC Rotterdam

2. Beleggingsdoelstelling en -beleid

2.1 Algemeen

Alle Meesman Beleggingsfondsen beleggen in door de Beheerder geselecteerde beleggingsinstellingen. De Meesman Beleggingsfondsen kunnen in één of meer dan één beleggingsinstelling beleggen. De meeste Meesman Beleggingsfondsen beleggen in beleggingsinstellingen die een passief, indexvolgend beleggingsbeleid hanteren. Zij hebben als doelstelling om het beleggingsresultaat (rendement en risico) van een bepaalde beursindex zo nauwkeurig mogelijk te evenaren. In het algemeen geldt dat deze beleggingsinstellingen zich kenmerken door een transparante beleggingsportefeuille en lage beheer- en transactiekosten.

Voor elk Meesman Beleggingsfonds stelt de Beheerder vast in welke beleggingsinstelling(en) wordt belegd. Dit gebeurt aan de hand van een zorgvuldige selectieprocedure waarbij de Beheerder een oordeel velt over zowel de beleggingsinstelling als de beheerder van de betreffende beleggingsinstelling. De beleggingsinstelling wordt beoordeeld op basis van kenmerken als de gehanteerde beleggingsmethodiek, de kosten, het dividendbeleid, de in het verleden behaalde beleggingsresultaten (rendement en risico), de governance, het beleid met betrekking tot uitlenen van effecten, de transparantie van de prijsvorming en de informatievoorziening. Op het niveau van de beheerder van de beleggingsinstelling wordt onder meer gekeken naar de kennis van en ervaring met de gewenste manier van beleggen (b.v. indexbeleggen), de reputatie met betrekking tot de gewenste manier van beleggen, de integriteit van de organisatie, de informatievoorziening en de administratieve organisatie en interne controle.

De Meesman Beleggingsfondsen houden hun beleggingen in beginsel voor de lange termijn aan. De Beheerder bekijkt periodiek of de door de Meesman Beleggingsfondsen aangegane beleggingen, naar het oordeel van de Beheerder, nog voldoen om de beleggingsdoelstellingen van de Meesman Beleggingsfondsen te realiseren. Indien, naar het oordeel van de Beheerder, het in het belang van de Participanten is, kan de Beheerder besluiten het vermogen van een Meesman Beleggingsfonds geheel of gedeeltelijk in één of meer andere beleggingsinstellingen te beleggen.

Wijzigingen in het beleggingsbeleid

De Beheerder is te allen tijde bevoegd het beleggingsbeleid of de restricties van een Meesman Beleggingsfonds te wijzigen. Wijzigingen zullen bekend worden gemaakt aan het (e-mail) adres van de Participanten en op de Website van de Beheerder. Dergelijke wijzigingen zullen pas een maand na bekendmaking van kracht worden.

Rendement

Voor Participanten in de Meesman Beleggingsfondsen bestaat de opbrengst van hun belegging uit de toe- of afname van de waarde van hun Participaties (koerswinst- of verlies) plus het eventueel uit te keren dividend. Sommige Meesman Beleggingsfondsen zullen dividend uitkeren, anderen niet. Een Meesman Beleggingsfonds zal dividend uitkeren indien dit verplicht is om te voldoen aan de criteria voor de status van fiscale beleggingsinstelling (fbi). Voor meer informatie hierover wordt verwezen naar hoofdstuk 13 van dit Prospectus ("*Fiscale informatie*").

Meer informatie

Voor meer en actuele informatie over de Meesman Beleggingsfondsen, waaronder de behaalde beleggingsresultaten, wordt verwezen naar de Website en de jaarverslagen van de Meesman Beleggingsfondsen. De jaarverslagen van de Meesman Beleggingsfondsen zijn tevens beschikbaar op de Website.

2.2 Meesman Indexfonds Aandelen Wereldwijd

Oprichtingsdatum: 1 juli 2005

Beleggingsdoelstelling

Het *Meesman Indexfonds Aandelen Wereldwijd* streeft naar waardegroei op lange termijn door passief te beleggen in een breed gespreide portefeuille van aandelen van grote en middelgrote beursgenoteerde bedrijven gevestigd in ontwikkelde landen wereldwijd met uitsluiting van bedrijven die hun maatschappelijke verantwoordelijkheid om rekening te houden met mens, milieu en goed ondernemingsbestuur niet of onvoldoende nakomen.

Beleggingsbeleid

Het *Meesman Indexfonds Aandelen Wereldwijd* belegt in één of meerdere passief beheerde beleggingsinstellingen die individueel of gezamenlijk het beleggingsuniversum zo volledig mogelijk afdekken en het rendement en risico van het beleggingsuniversum tegen zo laag mogelijke kosten zo nauwkeurig mogelijk volgen.

Op het moment van publicatie van dit Prospectus belegt het *Meesman Indexfonds Aandelen Wereldwijd* haar vermogen in het Northern Trust World Custom ESG Equity Index Fund. Het Northern Trust World Custom ESG Equity Index Fund is een beleggingsinstelling die als beleggingsdoelstelling heeft het beleggingsresultaat (rendement en risico) van de MSCI World Custom ESG Index (net dividends in euro's) zo nauwkeurig mogelijk te evenaren. De MSCI World Custom ESG Index is een breed gespreide naar marktkapitalisatie gewogen index van aandelen van grote en middelgrote bedrijven gevestigd in ontwikkelde landen wereldwijd. De samenstelling van de index komt overeen met de MSCI World Index met uitsluiting van bedrijven die niet voldoen aan door Northern Trust opgestelde ESG (Environment, Social, Governance) criteria. Voor meer informatie over het Northern Trust World Custom ESG Equity Index Fund wordt verwezen naar Bijlage 1.

2.3 Meesman Indexfonds Aandelen Europa

Oprichtingsdatum: 1 juni 2006

Beleggingsdoelstelling

Het *Meesman Indexfonds Aandelen Europa* streeft naar waardegroei op lange termijn door passief te beleggen in een breed gespreide portefeuille van aandelen van grote en middelgrote beursgenoteerde bedrijven gevestigd in ontwikkelde landen in Europa met uitsluiting van bedrijven die hun maatschappelijke verantwoordelijkheid om rekening te houden met mens, milieu en goed ondernemingsbestuur niet of onvoldoende nakomen.

Beleggingsbeleid

Het *Meesman Indexfonds Aandelen Europa* belegt in één of meerdere passief beheerde beleggingsinstellingen die individueel of gezamenlijk het beleggingsuniversum zo volledig mogelijk afdekken en het rendement en risico van het beleggingsuniversum tegen zo laag mogelijke kosten zo nauwkeurig mogelijk volgen.

Op het moment van publicatie van dit Prospectus belegt het *Meesman Indexfonds Aandelen Europa* haar vermogen geheel in het Northern Trust Europe Custom ESG Equity Index Fund. Het Northern Trust Europe Custom ESG Equity Index Fund is een beleggingsinstelling die streeft naar waardegroei op lange termijn door zo nauwkeurig mogelijk het beleggingsresultaat (rendement en risico) te evenaren van de MSCI Europe Custom ESG Index (net dividends in euro's). De MSCI Europe Custom ESG Index is een breed gespreide naar marktkapitalisatie gewogen index van aandelen van grote en middelgrote bedrijven gevestigd in ontwikkelde landen in Europa. De

samenstelling van de index komt overeen met de MSCI Europe Index met uitsluiting van bedrijven die niet voldoen aan door Northern Trust opgestelde ESG (Environment, Social, Governance) criteria. Voor meer informatie over het Northern Trust Europe Custom ESG Equity Index Fund wordt verwezen naar Bijlage 1.

2.4 Meesman Indexfonds Aandelen Opkomende Landen

Oprichtingsdatum: 1 januari 2007

Beleggingsdoelstelling

Het *Meesman Indexfonds Aandelen Opkomende Landen* streeft naar waardegroei op lange termijn door passief te beleggen in een breed gespreide portefeuille van aandelen van grote en middelgrote beursgenoteerde bedrijven gevestigd in opkomende landen wereldwijd met uitsluiting van bedrijven die hun maatschappelijke verantwoordelijkheid om rekening te houden met mens, milieu en goed ondernemingsbestuur niet of onvoldoende nakomen.

Beleggingsbeleid

Het *Meesman Indexfonds Aandelen Opkomende Landen* belegt in één of meerdere passief beheerde beleggingsinstellingen die individueel of gezamenlijk het beleggingsuniversum zo volledig mogelijk afdekken en het rendement en risico van het beleggingsuniversum tegen zo laag mogelijke kosten zo nauwkeurig mogelijk volgen.

Op het moment van publicatie van dit Prospectus belegt het *Meesman Indexfonds Aandelen Opkomende Landen* haar vermogen geheel in het Northern Trust Emerging Markets Custom ESG Equity Index UCITS FGR Fund. Het Northern Trust Emerging Markets Custom ESG Equity Index UCITS FGR Fund is een beleggingsinstelling die streeft naar waardegroei op lange termijn door zo nauwkeurig mogelijk het beleggingsresultaat (rendement en risico) te evenaren van de MSCI Emerging Markets Custom ESG Index (net dividends in euro's). De MSCI Emerging Markets Custom ESG Index is een breed gespreide naar marktkapitalisatie gewogen index van aandelen van grote en middelgrote bedrijven gevestigd in opkomende landen wereldwijd. De samenstelling van de index komt overeen met de MSCI Emerging Markets Index met uitsluiting van bedrijven die niet voldoen aan door Northern Trust opgestelde ESG (Environment, Social, Governance) criteria. Voor meer informatie over het Northern Trust Emerging Markets Custom ESG Equity Index UCITS FGR Fund wordt verwezen naar Bijlage 1.

2.5 Meesman Obligatiefonds Wereldwijd

Oprichtingsdatum: 1 juli 2012

Beleggingsdoelstelling

Het *Meesman Obligatiefonds Wereldwijd* streeft naar waardevastheid onder alle omstandigheden, ook tijdens een ernstige crisis, door te beleggen in een breed gespreide portefeuille van kortlopende obligaties uitgegeven door de meest kredietwaardige overheden en bedrijven wereldwijd, zonder valutarisico te lopen.

Beleggingsbeleid

Het *Meesman Obligatiefonds Wereldwijd* belegt in één of meer beleggingsinstellingen die individueel of gezamenlijk dezelfde doelstelling hebben als het *Meesman Obligatiefonds Wereldwijd*. Op het moment van publicatie van dit Prospectus belegt het *Meesman Obligatiefonds Wereldwijd* in het Global Short Fixed Income Fund (Eur, Acc) dat wordt beheerd door Dimensional Fund Advisors. Dit beleggingsfonds belegt in obligaties en andere vastrentende waarden van beleggingskwaliteit (*investment grade*) uitgegeven door overheden, semi-overheidsinstellingen en bedrijven in ontwikkelde landen wereldwijd met een resterende looptijd van vijf jaar of minder.

Het fonds belegt in het algemeen in obligaties van emittenten met een credit rating van A1 of beter bij S&P, Prime1 of beter bij Moody's of F1 of beter bij Fitch. Het fonds dekt valutarisico's af. Voor meer informatie over het Global Short Fixed Income Fund wordt verwezen naar Bijlage 2.

2.6 Meesman Indexfonds Obligaties Eurolanden

Oprichtingsdatum: 1 juli 2005

Beleggingsdoelstelling

Het *Meesman Indexfonds Obligaties Eurolanden* streeft naar waardevastheid onder alle omstandigheden, ook tijdens een ernstige crisis, door passief te beleggen in een breed gespreide portefeuille van euro-gedemineerde overheidsobligaties van relatief hoge kredietwaardigheid (*investment grade*) en een gemiddelde gewogen looptijd van rond de vijf jaar.

Beleggingsbeleid

Het *Meesman Indexfonds Obligaties Eurolanden* belegt in één of meerdere passief beheerde beleggingsinstellingen die individueel of gezamenlijk het beleggingsuniversum zo volledig mogelijk afdekken en het rendement en risico van het beleggingsuniversum tegen zo laag mogelijke kosten zo nauwkeurig mogelijk volgen.

Op het moment van publicatie van dit Prospectus belegt het *Meesman Indexfonds Obligaties Eurolanden* in het Vanguard Euro Government Bond Index Fund (Institutional share, EUR). Het Vanguard Euro Government Bond Index Fund is een beleggingsinstelling die streeft naar waardegroei op lange termijn door zo nauwkeurig mogelijk het beleggingsresultaat (rendement en risico) te evenaren van de Barclays Capital Global Aggregate Euro Government Bond Index. De Barclays Capital Global Aggregate Euro Government Bond Index is een breed gespreide marktgewogen index van in euro gedemineerde vastrentende overheidseffecten. Voor meer informatie over het Vanguard Euro Government Bond Index Fund wordt verwezen naar Bijlage 3.

2.7 Beleggingsresultaten afgelopen vijf kalenderjaren

Meesman Beleggingsfonds	Rendement (Eur, %)				
	2012	2013	2014	2015	2016
Aandelen Wereldwijd	13,7	20,8	19,3	10,5	10,8
Aandelen Europa	17,3	19,5	6,6	8,0	2,3
Aandelen Opkomende Landen	15,8	-7,1	10,7	-5,5	13,8
Obligaties Wereldwijd	-	-1,0	2,7	0,7	0,8
Obligaties Eurolanden	10,3	1,8	12,1	1,0	2,7

2.8 Beleggen in Gelieerde Beleggingsinstellingen

De Meesman Beleggingsfondsen kunnen beleggen in Gelieerde Beleggingsinstellingen. Transacties in Gelieerde Beleggingsinstellingen worden uitgevoerd in overeenstemming met de voorwaarden van de betreffende Gelieerde Beleggingsinstellingen. Op het moment van publicatie van dit Prospectus beleggen de Meesman Beleggingsfondsen niet in Gelieerde Beleggingsinstellingen.

2.9 Beleggen in afgeleide financiële instrumenten

De Meesman Beleggingsfondsen kunnen niet in afgeleide financiële instrumenten (derivaten) beleggen. De beleggingsinstellingen waarin de Meesman Beleggingsfondsen beleggen kunnen mogelijk wel gebruik maken van afgeleide instrumenten. Dit verschilt per beleggingsinstelling. Onderliggende Beleggingsinstellingen die in afgeleide instrumenten beleggen doen dit wanneer dit geschikt wordt geacht voor het realiseren van hun beleggingsdoelstelling of -beleid. Ook

worden afgeleide instrumenten toegepast om financiële risico's af te dekken (*hedging*) en voor een efficiënt portefeuillebeheer. Voor meer informatie over beleggen in afgeleide instrumenten door de Onderliggende Beleggingsinstellingen wordt verwezen naar de desbetreffende Bijlage en het prospectus van de desbetreffende Onderliggende Beleggingsinstelling.

2.10 Uitlenen van effecten

De Meesman Beleggingsfondsen kunnen geen effecten uitlenen. De beleggingsinstelling waarin de Meesman Beleggingsfondsen beleggen kunnen mogelijk wel effecten uitlenen. Dit verschilt per beleggingsinstelling. Onderliggende Beleggingsinstellingen die effecten uitlenen doen dit om inkomsten te genereren ter verhoging van het beleggingsresultaat. Voor meer informatie over uitlenen van effecten door de Onderliggende Beleggingsinstellingen wordt verwezen naar de desbetreffende Bijlage en het prospectus van de desbetreffende Onderliggende Beleggingsinstelling.

2.11 Beleggen met geleend geld

De Meesman Beleggingsfondsen kunnen niet met geleend geld beleggen. De beleggingen van de Meesman Beleggingsfondsen worden derhalve niet als garantie of zekerheid gesteld voor het verkrijgen van hefboomfinanciering. Het risico van de Participanten is beperkt tot de inleg.

De beleggingsinstelling waarin de Meesman Beleggingsfondsen beleggen kunnen mogelijk wel leningen aangaan. Is de Onderliggende Beleggingsinstelling een zogeheten Instelling voor Collectieve Belegging in Effecten (ICBE), dan is geld lenen slechts toegestaan met inachtneming van de voorwaarden en restricties die de ICBE-regelgeving hieraan stelt. Dit betekent onder andere dat de Onderliggende Beleggingsinstelling tijdelijke leningen mag aangaan tot maximaal 10 procent van de netto vermogenswaarde van het fonds. Voor meer informatie over het leningenbeleid van de Onderliggende Beleggingsinstellingen wordt verwezen naar de desbetreffende Bijlage en het prospectus van de desbetreffende Onderliggende Beleggingsinstelling.

2.12 Stembeleid

De Beheerder kan gebruik maken van het stemrecht dat behoort bij de aandelen en/of participaties van beleggingsinstellingen waarin de Meesman Beleggingsfondsen beleggen. Als de Beheerder daartoe besluit dan zal zij dat, met inachtneming van de belangen van de Participanten, op zodanige wijze doen als zij bevorderlijk acht voor het realiseren van de beleggingsdoelstellingen van de Meesman Beleggingsfondsen.

3. Beleggingsrisico's

Beleggen biedt financiële kansen maar gaat ook gepaard met financiële risico's. De waarde van de Participaties in de Meesman Beleggingsfondsen is afhankelijk van ontwikkelingen op de financiële markten en kan zowel stijgen als dalen. De mogelijkheid bestaat dat Participanten minder terugkrijgen dan zij hebben ingelegd. In het verleden behaalde rendementen bieden geen garantie voor de toekomst.

De voornaamste risico's van beleggen in de Meesman Beleggingsfondsen worden hieronder vermeld in volgorde van relevantie. Deze risico's kunnen het rendement van de Meesman Beleggingsfondsen negatief beïnvloeden. Sommige risico's zijn voor alle Meesman Beleggingsfondsen relevant. Andere risico's zijn bij het ene Meesman Beleggingsfonds meer aanwezig dan bij het andere Meesman Beleggingsfonds. De hieronder vermelde opsomming van risico's is mogelijk niet compleet. Er kunnen zich omstandigheden voordoen die hier niet zijn beschreven maar die het rendement van de Meesman Beleggingsfondsen negatief beïnvloeden.

Participanten worden geacht zich bewust te zijn van de risico's van het participeren in de Meesman Beleggingsfondsen. Door te beleggen in de Meesman Beleggingsfondsen geven participanten aan deze risico's te kennen en bereid te zijn deze risico's te aanvaarden.

Risico bij beleggen in andere beleggingsinstellingen

De Meesman Beleggingsfondsen beleggen in andere beleggingsinstellingen. Het beleggingsresultaat (rendement en risico) van de Meesman Beleggingsfondsen is afhankelijk van het beleggingsresultaat van deze Onderliggende Beleggingsinstellingen. Ook de verhandelbaarheid en de kwaliteit van de dienstverlening van de Onderliggende Beleggingsinstellingen kan invloed hebben op het beleggingsresultaat van de Meesman Beleggingsfondsen. Deze risico's worden beperkt door een zorgvuldige selectie van de Onderliggende Beleggingsinstellingen door de Beheerder.

Veel van de hieronder genoemde risico's zijn relevant voor zowel de Meesman Beleggingsfondsen als de Onderliggende Beleggingsinstellingen. Voor meer informatie over de risico's van de Onderliggende Beleggingsinstellingen wordt verwezen naar de desbetreffende Bijlage van dit Prospectus.

Marktrisico

Marktrisico is de kans op verlies als gevolg van algemene ontwikkelingen op de financiële markten. Als een bepaalde financiële markt in waarde daalt, zal ook de waarde van de Participaties van een Meesman Beleggingsfonds dat in die markt belegt dalen.

De beleggingen van de Meesman Beleggingsfondsen zijn blootgesteld aan normale marktschommelingen en risico's inherent aan het beleggen in financiële instrumenten. De waardeontwikkeling van de onderliggende beleggingen wordt door een groot aantal financiële, economische, politieke, psychologische en andere factoren beïnvloed en kan, afhankelijk van omstandigheden, soms sterk fluctueren.

Aandelen

De waardeontwikkeling van een aandeel van een onderneming is afhankelijk van zowel veranderingen in de situatie van de betreffende onderneming als van marktontwikkelingen in het algemeen. De individuele bedrijfssituatie en de algemene marktontwikkelingen worden op hun beurt weer beïnvloed door een veelheid van factoren waaronder productontwikkeling,

concurrentieverhoudingen, strategiewijzigingen, de economische groei, de inflatie, monetair beleid, politieke omstandigheden, wet- en regelgeving en nog veel meer. Hoe breder de spreiding van een aandelen portefeuille over landen, regio's en sectoren, hoe geringer de invloed van individuele ondernemingen en landen-, regio- en sectorspecifieke risico's op het beleggingsresultaten hoe sterker de waardeontwikkeling van de aandelenportefeuille samenhangt met algemene marktontwikkelingen.

Obligaties

Bij beleggen in obligaties zijn de belangrijkste risico's het renterisico, het kredietrisico (of debiteurenrisico) en het valutarisico. Renterisico is de kans op verlies als gevolg van veranderingen in de rentestand. De waarde van een obligatie fluctueert als gevolg van veranderingen in de rentestand, veelal als gevolg van veranderende verwachtingen voor de toekomstige inflatie. Als de rente stijgt zal de waarde van een obligatie in het algemeen dalen. Kredietrisico is de kans op verlies door veranderingen in de (gepercipiëerde) kredietwaardigheid van een uitgevende instelling (overheid of onderneming die een obligatie uitgeeft). De kans bestaat dat een uitgevende instelling niet aan haar betalingsverplichtingen (betaling coupon en/of aflossing hoofdsom) kan voldoen. Valutarisico is de kans op verlies als gevolg van veranderingen in wisselkoersen. Valutarisico wordt hieronder verder toegelicht.

De hierboven omschreven risico's kunnen leiden tot verliezen voor de Meesman Beleggingsfondsen. De mate waarin deze risico's zich daadwerkelijk manifesteren bij een Meesman Beleggingsfonds hangt af van het beleggingsbeleid van het desbetreffende Meesman Beleggingsfonds. Voor meer informatie over het beleggingsbeleid van ieder Meesman Beleggingsfonds wordt verwezen naar hoofdstuk 2 van dit Prospectus ("*Beleggingsbeleid*").

Indexfondsen

De meeste Meesman Beleggingsfondsen beleggen in Onderliggende Beleggingsinstellingen die indexfondsen zijn. Indexfondsen zijn beleggingsfondsen die zich ten doel stellen het beleggingsresultaat van een bepaalde beursindex zo nauwkeurig mogelijk te evenaren. Aangezien de waardeontwikkeling van een indexfonds in het algemeen de waardeontwikkeling van de gevolgde index nauwkeurig volgt, geldt voor een indexfonds dat de waardefluctuatie vooral bestaat uit waardeschommelingen van de desbetreffende index (het zogeheten marktrisico) en dat er niet of nauwelijks sprake is van de risico's die verbonden zijn aan actief beheer (het zogeheten specifieke risico). Voor ESG indexen geldt dat de waardeschommelingen en het rendement kunnen afwijken van vergelijkbare, niet voor ESG criteria gecorrigeerde indexen.

Sommige indexfondsen volgen de voor hen relevante index niet door alle in de desbetreffende index opgenomen effecten aan te houden (deze strategie wordt 'indexreplicatie' genoemd) maar door te beleggen in een representatieve selectie van alle effecten uit de desbetreffende index (deze strategie wordt 'index sampling' of 'index optimalisatie' genoemd). Dit kan een goedkopere en efficiëntere manier zijn om een index te volgen. Hoewel een indexfonds dat zo'n index optimalisatie strategie volgt ernaar streeft een representatieve selectie van effecten samen te stellen die de volledige index benaderen in termen van belangrijkste risicofactoren en andere kenmerken (bij aandelen bijvoorbeeld sectorwelingen, landenwelingen, valutablootstelling, marktkapitalisatie, dividendopbrengst, waardering), bestaat het risico dat de geselecteerde effecten samen niet hetzelfde beleggingsresultaat opleveren als de betreffende index.

Rendementsrisico

Het staat niet vast dat de Meesman Beleggingsfondsen hun beleggingsdoelstelling zullen realiseren. Ook staat het rendement dat een Meesman Beleggingsfonds realiseert tussen het

moment van aankoop en verkoop van een Participatie in het desbetreffende Meesman Beleggingsfonds niet vooraf vast en wordt het rendement op geen enkele wijze gegarandeerd. Voor Meesman Beleggingsfondsen die al enige tijd bestaan bieden de in het verleden behaalde rendementen op geen enkele wijze een garantie voor toekomstige rendementen.

Valutarisico

De Meesman Beleggingsfondsen en de Onderliggende Beleggingsinstellingen kunnen beleggen in financiële instrumenten die niet in euro's luiden. Schommelingen in de valutakoersen waarin deze beleggingen luiden (ten opzichte van de euro) kunnen de waarde van deze beleggingen beïnvloeden, in zowel positieve als negatieve zin. Valutakoersen kunnen grote schommelingen laten zien. De Beheerder kan besluiten het valutarisico geheel of gedeeltelijk af te dekken.

Ook wanneer de Meesman Beleggingsfondsen beleggen in financiële instrumenten die wel in euro's luiden is er een 'valutarisico'. Indien de afspraken omtrent deelname aan de euro worden aangepast, een individueel land uit de euro stapt of de euro uiteenvalt, lopen de Meesman Beleggingsfondsen het risico dat de waarde van de desbetreffende financiële instrumenten daalt en/of de verhandelbaarheid (tijdelijk) afneemt.

Inflatierisico

Inflatie is een stijging van het algemene prijspeil waardoor de koopkracht van geld afneemt. Als gevolg van inflatie kan de koopkracht van een belegging (of het geld dat een belegging vertegenwoordigt) afnemen.

Risico met betrekking tot verhandelbaarheid Meesman Beleggingsfondsen

Aankoop, verkoop en switch van Participaties in de Meesman Beleggingsfondsen is alleen mogelijk op Handelsdagen, zijnde in beginsel iedere vrijdag van de week. Tussentijds aankopen, verkopen en switchen van Participaties is alleen mogelijk indien de Beheerder hiervoor toestemming geeft. Onder bijzondere omstandigheden kan de Beheerder besluiten de uitgifte en/of inkoop van Participaties te limiteren of (tijdelijk) op te schorten. Voor meer informatie hierover wordt verwezen naar hoofdstuk 5.5 van dit Prospectus ("*Uitgifte en inkoop van Participaties, switchen, overdracht, opschorting uitgifte en/of inkoop*").

Risico met betrekking tot verhandelbaarheid Onderliggende Beleggingsinstellingen

De Meesman Beleggingsfondsen beleggen in onderliggende beleggingsfondsen die een open-end structuur hebben (bij vraag geven ze aandelen uit, bij aanbod kopen ze aandelen in) en dagelijks verhandelbaar zijn. In beginsel is de verhandelbaarheid van de onderliggende beleggingsfondsen voldoende voor de uitvoering van het beleggingsbeleid van de Meesman Beleggingsfondsen. Onder bijzondere omstandigheden kunnen de onderliggende beleggingsfondsen echter de uitgifte en/of inkoop van aandelen limiteren of (tijdelijk) opschorten. In dit geval is het niet uit te sluiten dat aandelen van een onderliggend beleggingsfonds niet (tijdig) tegen een redelijke prijs kunnen worden gekocht of verkocht.

Risico verbonden aan het uitlenen van effecten

De Meesman Beleggingsfondsen kunnen geen effecten uitlenen. De Onderliggende Beleggingsinstellingen waarin zij beleggen kunnen mogelijk wel effecten uitlenen. Hierbij bestaat het risico dat de partij aan wie de effecten zijn uitgeleend niet kan voldoen aan haar verplichting om de uitgeleende effecten op de afgesproken datum terug te geven of de gevraagde zekerheden te verstrekken, dan wel dat de verstrekte zekerheden ontoereikend zijn om een eventueel verlies geheel te compenseren. Voor meer informatie over het mogelijk uitlenen van effecten door de Onderliggende Beleggingsinstellingen wordt verwezen naar de desbetreffende Bijlage van dit Prospectus.

Afwikkelingsrisico

Een afwikkeling van een transactie van een Meesman Beleggingsfonds via een handels- of betalingssysteem kan anders plaatsvinden dan verwacht, omdat de betaling of levering van de met de transactie gemoeide financiële instrumenten door een tegenpartij niet, niet op tijd of zoals verwacht plaatsvindt. Dit kan tot verliezen leiden voor het Meesman Beleggingsfonds.

Tegenpartijrisico

Een tegenpartij van een Meesman Beleggingsfonds kan in gebreke blijven ten aanzien van het nakomen van haar verplichtingen jegens het Meesman Beleggingsfonds. Dit kan tot verliezen leiden voor het betreffende Meesman Beleggingsfonds. Dit risico wordt zoveel mogelijk beperkt door een zorgvuldige selectie van tegenpartijen.

Operationeel risico

Het risico van verlies als gevolg van tekortschietende interne processen en systemen, menselijke fouten of door externe gebeurtenissen.

Concentratierisico

Bij een grote concentratie van beleggingen in bepaalde financiële instrumenten of op bepaalde markten kunnen ontwikkelingen die van invloed zijn op deze financiële instrumenten of markten een grotere invloed hebben op het beleggingsresultaat dan bij een minder geconcentreerde beleggingsportefeuille. De Meesman Beleggingsfondsen beperken dit risico door alleen te beleggen in Onderliggende Beleggingsinstellingen die hun beleggingen breed spreiden.

Risico wijziging (financiële en fiscale) wet- en regelgeving

De toepasselijke financiële en fiscale wet- en regelgeving zijn aan verandering en ontwikkeling onderhevig, al dan niet met terugwerkende kracht. Dit kan nadelige gevolgen hebben voor de Meesman Beleggingsfondsen en/of de Participanten.

Bewaarnemingsrisico

Het risico van verlies van in bewaring gegeven activa van de Meesman Beleggingsfondsen als gevolg van insolventie, nalatigheid of frauduleuze handelingen van de bewaarnemer of een onderbewaarnemer. Dit risico wordt onder meer beperkt door de aanstelling van de Bewaarder en diens wettelijke verantwoordelijkheid voor de bewaarnemingsregistratie en eigendomsverificatie inclusief bijbehorende aansprakelijkheid.

Risico van faillissement Beheerder

Aangezien het vermogen van de Meesman Beleggingsfondsen is ondergebracht in een separaat bewaarbedrijf heeft een eventueel faillissement van de Beheerder geen financiële gevolgen voor de Participanten in de Meesman Beleggingsfondsen.

4. Berekening Intrinsieke Waarde Participaties

4.1 Berekening

De waarde van elk Meesman Beleggingsfonds en de Intrinsieke Waarde van een Participatie daarin wordt vastgesteld op iedere Handelsdag, zijnde in beginsel iedere vrijdag van de week. Indien voor één of meer van de Onderliggende Beleggingsinstellingen waarin een Meesman Beleggingsfonds belegt op een bepaalde vrijdag geen (slot)waarde beschikbaar is vanwege een gebruikelijke, van tevoren bekende, sluitingsdag (een zogeheten 'hard close'), wordt de Intrinsieke Waarde van de Participaties van het desbetreffende Meesman Beleggingsfonds in beginsel vastgesteld op de eerstvolgende werkdag waarop wel voor alle Onderliggende Beleggingsinstellingen waarin het desbetreffende Meesman Beleggingsfonds belegt een (slot)waarde beschikbaar is en een nauwkeurige vaststelling van de Intrinsieke Waarde mogelijk is. De vaststelling van de Intrinsieke Waarde zal voorts plaatsvinden wanneer de Beheerder dat wenselijk acht.

De berekening van de Intrinsieke Waarde van de Participaties van een Meesman Beleggingsfonds geschiedt door het vermogen van het betreffende Meesman Beleggingsfonds, bestaande uit alle vermogensbestanddelen verminderd met de verplichtingen, te delen door het op dat moment aantal uitstaande Participaties. Daarbij wordt voor de waardering van de aan het Meesman Beleggingsfonds toebehorende activa en passiva en de resultaatbepaling uitgegaan van in Nederland algemeen aanvaarde grondslagen voor waardering en resultaatbepaling, zoals die onder andere zijn opgenomen in Titel 9 Boek 2 van het Nederlands Burgerlijk Wetboek, waarbij in beginsel geldt dat:

- deelnemingsrechten in niet-beursgenoteerde beleggingsinstellingen worden gewaardeerd tegen de door de beheerder van die beleggingsinstelling vastgestelde (intrinsieke) waarde;
- financiële instrumenten met een beursnotering worden gewaardeerd tegen de laatst bekende officiële beurskoers. Indien deze koers niet representatief wordt geacht voor de actuele marktwaarde, wordt het betreffende financiële instrument gewaardeerd op basis van in het maatschappelijk verkeer algemeen geaccepteerde waarderingmethoden;
- overige activa en passiva worden gewaardeerd tegen hun nominale waarde, tenzij anders aangegeven;
- gerealiseerde en ongerealiseerde waardeveranderingen op beleggingen worden bepaald door op de verkoopopbrengst dan wel de balanswaarde aan het einde van de verslagperiode de aankoopwaarde dan wel de balanswaarde aan het begin van de verslagperiode in mindering te brengen;
- transacties in vreemde valuta alsmede activa en passiva luidende in vreemde valuta worden naar euro's omgerekend tegen de wisselkoers van de betreffende werkdag.

De Beheerder kan besluiten de Intrinsieke Waarde te berekenen volgens een andere waarderingmethode, waaronder het principe van reële waarde ('fair value pricing'), indien dat mede in het belang van de Participanten is en geschiedt met inachtneming van algemeen geaccepteerde waarderingmethoden. Zo'n besluit kan zich bijvoorbeeld voordoen bij buitengewone marktomstandigheden, zoals sterk fluctuerende markten, of het niet beschikbaar zijn van een databron voor de waardering van beleggingen waar een Meesman Beleggingsfonds ingevolge haar beleggingsbeleid in belegt.

De Intrinsieke Waarde wordt in euro's uitgedrukt.

De Intrinsieke Waarde wordt bekend gemaakt op de Website. Ook kan de Intrinsieke Waarde te allen tijde worden opgevraagd bij de Beheerder.

4.2 Opschorting van de Intrinsieke Waarde berekening

Indien zich, naar het oordeel van de Beheerder, bijzondere omstandigheden voordoen die dat rechtvaardigen, kan de berekening van de Intrinsieke Waarde, mede gelet op het belang van de Participanten, (tijdelijk) worden opgeschort. Hiervan kan bijvoorbeeld sprake zijn wanneer:

- om wat voor reden dan ook de waarde van een belegging van een Meesman Beleggingsfonds niet of niet met de door de Beheerder gewenste snelheid en nauwkeurigheid kan worden vastgesteld. Hiervan kan bijvoorbeeld sprake zijn wanneer de (intrinsieke) waarde van de deelnemingsrechten van één of meer van de Onderliggende Beleggingsinstellingen niet kan worden vastgesteld, met uitzondering van de gebruikelijke sluitingsdagen, om redenen als voorzien in de voorwaarden van de desbetreffende Onderliggende Beleggingsinstelling(en);
- de systemen, databronnen en/of communicatiemiddelen die normaal worden gebruikt bij de berekening van de Intrinsieke Waarde om welke reden dan ook, waaronder een technische storing, niet functioneren of tijdelijk niet beschikbaar zijn;
- de politieke, economische, militaire, monetaire of sociale toestand of enig geval van overmacht dat zich buiten de zeggenschap van de Meesman Beleggingsfondsen, de Beheerder of de Juridisch Eigenaar voordoet, het onmogelijk maakt een belangrijk deel van de beleggingen met voldoende snelheid en nauwkeurigheid te waarderen of hierover op een redelijk en normale wijze te beschikken;
- beperkingen inzake deviezen- of kapitaaltransacties de uitvoering van de transacties voor rekening van een Meesman Beleggingsfonds verhinderen of wanneer de aan- en verkopen van beleggingen niet tegen normale wisselkoersen kunnen plaatsvinden;
- een besluit tot opheffing van een Meesman Beleggingsfonds of ontbinding van het Meesman Paraplufonds is genomen.

Indien de berekening van de Intrinsieke Waarde (tijdelijk) wordt opgeschort, maakt de Beheerder hiervan zo spoedig mogelijk melding op haar Website en brengt zij de bevoegde autoriteiten hiervan zo spoedig mogelijk op de hoogte.

Indien de bijzondere omstandigheden zich niet meer voordoen, en/of de opschorting van de berekening van de Intrinsieke Waarde niet meer in het belang van deelnemers is, zal de berekening van de Intrinsieke Waarde worden hervat.

4.3 Compensatie bij onjuist berekende Intrinsieke Waarde

Indien wordt geconstateerd dat de Intrinsieke Waarde van een Participatie niet juist is vastgesteld en materieel afwijkt van de juiste Intrinsieke Waarde zal de Intrinsieke Waarde opnieuw worden berekend.

Bij een onjuist berekende Intrinsieke Waarde worden toe- of uittredende Participanten dan wel het betreffende Meesman Beleggingsfonds (de zittende Participanten) benadeeld. De Beheerder zal de tegen de onjuist berekende Intrinsieke Waarde uitgevoerde toe- en uittredingen corrigeren.

Indien na correctie van de tegen de onjuist berekende Intrinsieke Waarde uitgevoerde toe- en uittredingen blijkt dat er nog schade is voor een Meesman Beleggingsfonds of een Participant zal de Beheerder de schade compenseren, mits aan de volgende voorwaarden is voldaan:

-
- (i) de fout is gemaakt door de Beheerder of de Administrateur;
 - (ii) de fout is niet het gevolg van een onjuist berekende intrinsieke waarde van een Onderliggende Beleggingstelling;
 - (iii) het verschil tussen de onjuiste en de juiste Intrinsieke Waarde meer is dan 1%;
 - (iv) het nadeel voor een Participant bedraagt tenminste € 100; en
 - (v) de fout niet dateert van eerder dan drie maanden voor de constatering.

Indien een onjuist berekende Intrinsieke Waarde van een Participatie het gevolg is van een onjuist berekende Intrinsieke Waarde van een Onderliggende Beleggingstelling, die is toe te rekenen aan de beheerder van de betreffende Onderliggende Beleggingstelling, zullen de Beheerder, de Juridisch Eigenaar en/of de Administrateur zich inspannen om de schade te verhalen op de beheerder van de Onderliggende Beleggingstelling.

5. Uitgifte en inkoop van Participaties, overdracht en opschorting

5.1 Uitgifte van Participaties

Algemeen

Elk Meesman Beleggingsfonds heeft de structuur van een open-end beleggingsfonds. De Meesman Beleggingsfondsen zullen op iedere Handelsdag, zijnde in beginsel iedere vrijdag van de week, Participaties uitgeven, indien en voor zover dit niet in strijd is met het Prospectus of de toepasselijke wet- en regelgeving. De Beheerder kan hier in voorkomende gevallen een uitzondering op maken en tussentijdse uitgifte van Participaties toestaan, eventueel tegen een additionele vergoeding.

Verzoek tot uitgifte van Participaties

Participanten kunnen op de volgende manieren een verzoek tot uitgifte van Participaties indienen:

- Voordat een verzoek tot uitgifte van Participaties kan worden gedaan, dient de Participant een Meesman Beleggingsrekening te openen. Voor meer informatie hierover wordt verwezen naar het Reglement Meesman Beleggingsrekening.
- Een verzoek tot eenmalige uitgifte van Participaties dient in beginsel te luiden in euro's. Een dergelijk verzoek wordt gedaan door storting van het bedrag waarvoor uitgifte wordt verzocht op de bankrekening van de Juridisch Eigenaar ten behoeve van de Meesman Beleggingsfondsen onder vermelding van het nummer van de betreffende Meesman Beleggingsrekening en de naam van het gewenste Meesman Beleggingsfonds. Indien de storting uiterlijk twee werkdagen vóór de eerstvolgende Handelsdag op de bankrekening van de Juridisch Eigenaar ten behoeve van de Meesman Beleggingsfondsen is bijgeschreven, in beginsel dus uiterlijk iedere woensdag van de week, worden op de eerstvolgende Handelsdag Participaties uitgegeven. De eerste storting dient afkomstig te zijn van de bij het openen van de Meesman Beleggingsrekening opgegeven bankrekening die op naam dient te staan van de Participant(en).
In voorkomende gevallen kan de Beheerder een verzoek tot eenmalige uitgifte van Participaties die luidt in Participaties toestaan. Een dergelijk verzoek wordt gedaan door het invullen en opsturen van het papieren inschrijfformulier. Indien het inschrijfformulier voldoet aan de daaraan gestelde voorwaarden en uiterlijk twee werkdagen vóór de eerstvolgende Handelsdag, zijnde in beginsel iedere week uiterlijk woensdag einde dag, door de beheerder of de Administrateur wordt ontvangen, worden op de eerstvolgende Handelsdag Participaties uitgegeven.
- Een verzoek tot maandelijkse uitgifte van Participaties wordt online via de Website gedaan. Op de Website dient de Participant het bedrag in euro's te vermelden waarvoor maandelijks uitgifte van Participaties wordt verzocht. Door digitale verzending van een verzoek tot maandelijkse uitgifte van Participaties via de Website machtigt de Participant de Meesman Beleggingsfondsen om het maandelijks te beleggen bedrag elke kalendermaand via een doorlopende automatische incasso af te schrijven van de door de Participant opgegeven bankrekening. De automatische afschrijving vindt plaats vier of vijf werkdagen voorafgaand aan de eerste Handelsdag van de kalendermaand. De maandelijkse uitgifte van Participaties vindt plaats op de eerste Handelsdag van de kalendermaand. Om de maandelijkse inleg op de eerste vrijdag van een bepaalde kalendermaand te laten ingaan, dient de maandelijkse aankoopopdracht via de Website te zijn opgegeven uiterlijk op de 21e dag van de maand voorafgaand aan de desbetreffende eerste Handelsdag.

Enmalige en maandelijkse stortingen dienen minimaal Eur 100,- (in totaal, niet per fonds) te bedragen met dien verstande dat de eerste eenmalige storting na het openen van een rekening minimaal EUR 10.000,- (in totaal, niet per fonds) dient te bedragen indien niet ook maandelijks wordt ingelegd.

Stortingen die te laat worden ontvangen voor uitvoering op de eerstvolgende Handelsdag, worden beschouwd als tijdige stortingen voor de eerstvolgende Handelsdag daarna. De Meesman Beleggingsfondsen vergoeden geen rente over de periode van storting tot de dag van uitgifte van Participaties.

Uitgifteprijs

Uitgifte van Participaties geschiedt tegen de uitgifteprijs. De uitgifteprijs van een Participatie is gelijk aan de intrinsieke waarde van de desbetreffende Participatie aan het einde van de Handelsdag waarop uitgifte plaatsvindt.

Uitgifte van Participaties

Bij uitgifte van Participaties worden op het bedrag waarvoor uitgifte wordt verzocht (de inleg) aankoopkosten in rekening gebracht zoals omschreven in hoofdstuk 12 van dit Prospectus ("Kosten"). Het aantal Participaties dat wordt uitgegeven is gelijk aan het netto bedrag waarvoor uitgifte wordt verzocht (de netto inleg) gedeeld door de uitgifteprijs. Het aantal Participaties dat wordt uitgegeven wordt berekend tot op vier decimalen.

Nadere voorwaarden, uitgifte weigeren

Aan de uitgifte van Participaties kan de Beheerder nadere voorwaarden stellen. De Beheerder is gerechtigd zonder opgave van redenen te weigeren uitgifte van Participaties aan zowel een bestaande als een nieuwe Participant geheel of gedeeltelijk te weigeren.

Register van Participanten

Participaties worden geldend door uitgifte en inschrijving in het Register van Participanten. Voorafgaand aan inschrijving in het Register van Participanten dient de identiteit van de betreffende persoon of instelling, op de daartoe wettelijk voorgeschreven wijze (het uit hoofde van de Wet ter Voorkoming van Witwassen en Financiëren van Terrorisme (Wwft) verplichte cliëntenonderzoek) ten genoegen van de Beheerder vast te staan.

5.2 Inkoop van Participaties

Algemeen

Elk Meesman Beleggingsfonds heeft de structuur van een open-end beleggingsfonds. De Meesman Beleggingsfondsen zullen op iedere Handelsdag, zijnde in beginsel iedere vrijdag van de week, Participaties inkopen, indien en voor zover dit niet in strijd is met het Prospectus of de toepasselijke wet- en regelgeving. De Beheerder kan hier in voorkomende gevallen een uitzondering op maken en tussentijdse inkoop van Participaties toestaan, eventueel tegen een additionele vergoeding.

Verzoek tot inkoop van Participaties

Participanten kunnen op de volgende manieren een verzoek tot inkoop van Participaties indienen:

- Een verzoek tot eenmalige inkoop van Participaties dient te luiden in euro's of in Participaties gespecificeerd tot vier decimalen. Een verzoek tot inkoop die luidt in euro's kan tot maximaal tachtig (80) procent van de huidige waarde (aantal Participaties vermenigvuldigd met de laatste koers) van de door de Participant gehouden Participaties van het betreffende Meesman Beleggingsfonds. Een verzoek tot eenmalige inkoop van

Participaties wordt gedaan door het online invullen en opsturen van een verkoopopdracht via de Website. Een verzoek tot inkoop van Participaties dient uiterlijk twee werkdagen vóór een bepaalde Handelsdag, in beginsel dus uiterlijk iedere woensdag van de week, de Beheerder te hebben bereikt om op de desbetreffende Handelsdag te worden uitgevoerd.

Een verzoek tot maandelijkse inkoop van Participaties wordt gedaan door het online invullen en verzenden van de verkoopopdracht via de Website. In de online verkoopopdracht dient de Participant het bedrag in euro's te vermelden waarvoor maandelijks inkoop van Participaties wordt verzocht. Door digitale verzending van de verkoopopdracht machtigt de Participant de Meesman Beleggingsfondsen om elke kalendermaand, op de eerste Handelsdag van de kalendermaand, Participaties te verkopen voor het opgegeven bedrag. Om de maandelijkse inkoop van Participaties op de eerste vrijdag van een bepaalde kalendermaand te laten ingaan, dient de maandelijkse verkoopopdracht via de Website te zijn opgegeven uiterlijk op de 21e dag van de maand voorafgaand aan de desbetreffende eerste Handelsdag. Verkoopopdrachten die te laat worden ontvangen voor uitvoering op de eerstvolgende Handelsdag, worden op de eerstvolgende Handelsdag daarna uitgevoerd.

Inkoopprijs

Inkoop van Participaties geschiedt tegen de inkoopprijs. De inkoopprijs van een Participatie is gelijk aan de intrinsieke waarde van de desbetreffende Participatie aan het einde van de Handelsdag waarop inkoop plaatsvindt.

Inkoop van Participaties

Bij de inkoop van Participaties worden verkoopkosten ingehouden zoals omschreven in het hoofdstuk 12 van dit Prospectus ("*Kosten*"). De netto verkoopopbrengst wordt binnen zeven (7) werkdagen na de betreffende Handelsdag aan de Participant uitbetaald. Betaling vindt plaats op de door de Participant opgegeven bankrekening.

Register van Participanten

Participaties die worden ingekocht komen te vervallen en worden geroyeerd uit het Register van Participanten. Vervallen Participaties kunnen opnieuw worden uitgegeven.

Liquiditeit

Bij inkoop van Participaties zullen in principe deelnemingsrechten in de betreffende Onderliggende Beleggingsinstelling verkocht moeten worden. De Beheerder zal er op toezien dat die deelnemingsrechten voldoende liquide zijn om, behoudens wettelijke bepalingen en de hieronder genoemde bijzondere omstandigheden die limitering of (tijdelijke) opschorting van inkoop van Participaties rechtvaardigen, aan de verplichting tot inkoop van Participaties en terugbetaling te kunnen voldoen. Bijvoorbeeld door alleen te beleggen in Onderliggende Beleggingsinstellingen die zeer liquide financiële instrumenten aanhouden. De Beheerder controleert periodiek of de liquiditeit nog steeds voldoende is en zal, indien dat niet meer het geval blijkt, passende maatregelen nemen.

Inkoop uit eigener beweging

De Beheerder is bevoegd om te allen tijde uit eigener beweging en zonder opgave van redenen over te gaan tot inkoop van door een Participant gehouden Participaties. Van deze bevoegdheid kan onder meer gebruik worden gemaakt indien gevreesd of vastgesteld wordt dat de desbetreffende Participant met betrekking tot zijn Participaties handelt in strijd met de toepasselijke wet- en regelgeving of de bepalingen van dit Prospectus, dan wel indien, mede gelet

op het belang van de Meesman Beleggingsfondsen, voortzetting van de relatie in redelijkheid niet van de Beheerder kan worden gevraagd.

5.3 Switchen tussen Meesman Beleggingsfondsen

Participanten kunnen switchen tussen de Meesman Beleggingsfondsen. Switchen vindt plaats overeenkomstig de voorwaarden die gelden voor inkoop en uitgifte van Participaties met dien verstande dat bij een switch tussen Meesman Beleggingsfondsen die hun vermogen beleggen in Onderliggende Beleggingsinstellingen van één en dezelfde beheerder inkoop en uitgifte van Participaties plaatsvindt op dezelfde werkdag zonder dat de Participant een bedrag hoeft te storten of gelden zal ontvangen terwijl bij een switch tussen Meesman Beleggingsfondsen die hun vermogen beleggen in Onderliggende Beleggingsinstellingen die door verschillende partijen worden beheerd uitgifte van Participaties plaatsvindt op de eerstvolgende reguliere Handelsdag na de reguliere Handelsdag waarop inkoop van Participaties heeft plaatsgevonden. In dit laatste geval vindt uitgifte van Participaties (van het Meesman Beleggingsfonds waar naartoe wordt geswitcht) dus plaats een week na inkoop van Participaties (van het Meesman Beleggingsfonds waar vandaan wordt geswitcht). Het switchbedrag is dan een week niet belegd. Over de periode tussen inkoop en uitgifte van Participaties vergoeden de Meesman Beleggingsfondsen geen rente.

Bij een switch tussen Meesman Beleggingsfondsen worden bij de inkoop van Participaties verkoopkosten in rekening gebracht. Bij de uitgifte van Participaties worden geen kosten in rekening gebracht. Voor meer informatie over de verkoopkosten wordt verwezen naar hoofdstuk 12 van dit Prospectus ("*Kosten*").

5.4 Overdracht van Participaties

Behoudens de mogelijkheid van inkoop van Participaties door de Meesman Beleggingsfondsen of overgang als gevolg van het overlijden van een Participant, kunnen Participanten hun Participaties uitsluitend aan anderen overdragen met voorafgaande schriftelijke toestemming van de Beheerder. Een verzoek tot overdracht van Participaties dient schriftelijk aan de Beheerder te worden gericht onder vermelding van door de Beheerder te specificeren gegevens. Het verzoek dient rechtsgeldig te zijn ondertekend door de overdragende Participant en de ontvanger van de over te dragen Participaties. De Beheerder vergewist zich ervan dat de regels van de Meesman Beleggingsfondsen zijn nageleefd, alvorens een overdracht te erkennen en de nieuwe Participant in te schrijven in het register. Aan de overdracht van Participaties kan Beheerder nadere voorwaarden stellen. Aan de overdracht van Participaties zijn geen kosten verbonden.

5.5 Opschorting uitgifte en/of inkoop van Participaties

Indien zich, naar het oordeel van de Beheerder, een bijzondere omstandigheid voordoet die dat rechtvaardigt, kan de Beheerder besluiten de uitgifte en/of inkoop van Participaties, mede gelet op het belang van de Participanten, te limiteren of (tijdelijk) op te schorten. Hiervan kan bijvoorbeeld sprake zijn wanneer:

- de berekening van de Intrinsieke Waarde van de Participaties is opgeschort, zoals hierboven omschreven onder 'Berekening Intrinsieke Waarde Participaties';
- de uitgifte en/of inkoop van deelnemingsrechten van één of meer van de Onderliggende Beleggingsinstellingen waarin een Meesman Beleggingsfonds belegt (tijdelijk) is opgeschort, met uitzondering van de gebruikelijke sluitingsdagen, ook als dit niet van tevoren kenbaar wordt gemaakt, bijvoorbeeld vanwege marktomstandigheden zoals een gebrek aan liquiditeit (ook wel bekend als een 'soft close');

-
- voor één of meer van de Onderliggende Beleggingsinstellingen waarin een Meesman Beleggingsfonds belegt de aan- en/of verkooporders voor uitvoering op een bepaalde Handelsdag om welke reden dan ook niet tijdig (d.w.z. vóór de voor de Onderliggende Beleggingsinstelling toepasselijke cut-off tijd) bij de Onderliggende Beleggingsinstelling zijn ingediend, waardoor de aan- en/of verkooporder(s) niet tegen de (slot)waarde van de Onderliggende Beleggingsinstelling(en) van de gewenste Handelsdag kunnen worden uitgevoerd, en dit het realiseren van de beleggingsdoelstelling van het desbetreffende Meesman Beleggingsfonds in gevaar brengt;
 - de systemen, communicatiemiddelen of andere (technische) middelen die normaal worden gebruikt bij de uitgifte en/of inkoop van Participaties om welke reden dan ook, waaronder een technische storing, niet functioneren of tijdelijk niet beschikbaar zijn;
 - het onverantwoord of praktisch onmogelijk is om onmiddellijk aan alle verzoeken tot uitgifte en/of inkoop van Participaties te voldoen, bijvoorbeeld vanwege marktomstandigheden of omdat het administratief niet mogelijk is de verzoeken ordentelijk te verwerken;
 - redelijkerwijs te verwachten valt dat voortzetting van de uitgifte en/of inkoop van Participaties schadelijk zou kunnen zijn voor de beleggingsdoelstelling van de Meesman Beleggingsfondsen en/of de belangen van de meerderheid van de zittende Participanten;
 - de fiscale status van het Meesman Paraplufonds in gevaar komt;
 - tot opheffing van het Meesman Paraplufonds of een van de Meesman Beleggingsfondsen wordt besloten.

Indien de Beheerder de uitgifte en/of inkoop van Participaties (tijdelijk) opschort, maakt de Beheerder hiervan zo spoedig mogelijk melding op haar Website en brengt zij de bevoegde autoriteiten hiervan zo spoedig mogelijk op de hoogte.

Indien de bijzondere omstandigheid zich niet meer voordoet en/of de opschorting van uitgifte en/of inkoop van Participaties niet meer in het belang van de Participanten is, zal de uitgifte en/of inkoop van Participaties worden hervat.

6. Winstbepaling, winstbestemming en winstuitkering

De resultaatbepaling vindt plaats door de gerealiseerde en ongerealiseerde waardeveranderingen op beleggingen in het boekjaar, eventueel verkregen dividend en rente, alsmede overige aan het Meesman Beleggingsfonds toe te rekenen opbrengsten te verminderen met de aan het desbetreffende boekjaar toe te rekenen kosten.

De winst over een boekjaar wordt berekend met inachtneming van het bepaalde in Titel 9, Boek 2 Burgerlijk Wetboek. Het gedeelte van de (fiscale) winst van een Meesman Beleggingsfonds dat moet worden uitgekeerd om te voldoen aan de criteria voor de status van fiscale beleggingsinstelling (fbi) zal jaarlijks binnen acht maanden na afloop van het boekjaar als dividend aan de Participanten worden uitgekeerd. De Beheerder bepaalt of het resterende gedeelte van de winst van een Meesman Beleggingsfonds aan de reserves van het betreffende Meesman Beleggingsfonds wordt toegevoegd of als dividend aan de Participanten wordt uitgekeerd. Het aan de Participanten uitgekeerde dividend wordt in beginsel automatisch herbelegd. Hierdoor verkrijgen de Participanten meer Participaties van het desbetreffende Meesman Beleggingsfonds.

Alle Participaties van een bepaald Meesman Beleggingsfonds delen gelijkelijk in de winst van het desbetreffende Meesman Beleggingsfonds over het desbetreffende boekjaar.

De Beheerder kan besluiten ten laste van een Meesman Beleggingsfonds tussentijdse winstuitkeringen te doen.

7. Financiële verslaglegging

Boekjaar

Het boekjaar van de Meesman Beleggingsfondsen is gelijk aan het kalenderjaar.

Jaarverslag

Jaarlijks, binnen zes maanden na afloop van het boekjaar van de Meesman Beleggingsfondsen, wordt het jaarverslag opgemaakt en openbaar gemaakt overeenkomstig de op dat moment geldende wettelijke vereisten. In het jaarverslag zijn onder andere opgenomen het verslag van de Beheerder en de jaarrekening. De jaarrekening bestaat uit de balans, de winst- en verliesrekening, het kasstroomoverzicht en de toelichting hierop, overeenkomstig de op dat moment geldende wettelijke vereisten.

In het jaarverslag zal een vergelijkend overzicht zijn opgenomen van de ontwikkeling van het vermogen en de baten en lasten van de Meesman Beleggingsfondsen over de afgelopen drie jaren. Verder zal het jaarverslag de informatie bevatten zoals bedoeld in artikel 23 lid 4 en 5 AIFMD over:

- (i) (a) het percentage van de portefeuille waarvoor een bijzondere regeling geldt vanwege de illiquide aard van bepaalde beleggingen (indien en voor zover van toepassing); (b) eventuele nieuwe regelingen ten aanzien van het beheer van de liquiditeit van de beleggingen; en (c) het actuele risicoprofiel van de portefeuille en de risicobeheerssystemen waarmee de Beheerder de risico's beheerst; en
- (ii) (a) wijzigingen in het maximumpercentage van de door het Prospectus toegestane hefboomfinanciering, in verband met hefboomfinanciering verleende rechten tot hergebruik van zekerheden en verstrekte garanties; en (b) het totale bedrag van door de Meesman Beleggingsfondsen gebruikte hefboomfinanciering.

De jaarrekening wordt gecontroleerd door een daartoe aangewezen registeraccountant die daarover een verklaring aflegt. De verklaring wordt aan de jaarrekening toegevoegd.

Het jaarverslag ligt ter inzage bij de Beheerder en is daar kosteloos verkrijgbaar. Het wordt tevens op de Website geplaatst en kan daarvan gedownload worden. De gepubliceerde jaarverslagen maken deel uit van dit Prospectus.

Halfjaarbericht

Jaarlijks, binnen negen weken na afloop van de eerste helft van het boekjaar van de Meesman Beleggingsfondsen, wordt het halfjaarbericht opgemaakt en openbaar gemaakt overeenkomstig de op dat moment geldende wettelijke vereisten. In het halfjaarbericht zijn onder andere opgenomen het verslag van de Beheerder en de halfjaarcijfers. De halfjaarcijfers bestaan uit de balans, de winst- en verliesrekening en de toelichting hierop, overeenkomstig de op dat moment geldende wettelijke vereisten.

Het halfjaarbericht ligt ter inzage bij de Beheerder en is daar kosteloos verkrijgbaar. Het wordt tevens op de Website geplaatst en kan daarvan gedownload worden. De gepubliceerde halfjaarberichten maken deel uit van dit Prospectus.

8. Informatieverstrekking

Website

Actuele informatie over de Meesman Beleggingsfondsen en de Beheerder is te vinden op de Website. De Beheerder publiceert op haar Website onder meer de volgende gegevens:

- per Meesman Beleggingsfonds: de meest recent berekende Intrinsieke Waarde, de behaalde rendementen, de beleggingsdoelstelling, het beleggingsbeleid, de kosten en de samenstelling van het vermogen
- het Prospectus van het Meesman Paraplufonds (inclusief Bijlagen)
- de laatste drie jaarverslagen van het Meesman Paraplufonds en de Beheerder
- de laatste drie halfjaarberichten van het Meesman Paraplufonds en de Beheerder
- de Essentiële Beleggersinformatie van de Meesman Beleggingsfondsen
- een afschrift van de Wft-vergunning van de Beheerder
- de statuten van de Beheerder, de Bewaarder en de Juridisch Eigenaar
- het beloningsbeleid van de Beheerder

Deze informatie, alsmede de gegevens omtrent de Beheerder en de Juridisch Eigenaar die ingevolge enig wettelijk voorschrift in het Handelsregister moeten worden opgenomen, wordt op verzoek ook kosteloos aan een ieder verstrekt.

Dividenduitkering

Van dividenduitkeringen wordt een dividendnota opgesteld waarop alle relevante informatie betreffende de dividenduitkering wordt vermeld. De dividendnota wordt beschikbaar gesteld op het beveiligde gedeelte van de Website. Heeft de Participant geen toegang tot het beveiligde gedeelte van de Website dan wordt de dividendnota gestuurd naar het bij de Meesman Beleggingsfondsen bekende (e-mail)adres van de Participant.

Fiscale Jaaropgave

Aan iedere Participant wordt jaarlijks, in de eerste maanden van het kalenderjaar, een jaaropgave over het voorafgaande kalenderjaar beschikbaar gesteld ten behoeve van de belastingaangifte. De jaaropgave wordt beschikbaar gesteld op het beveiligde gedeelte van de Website. Heeft de participant geen toegang tot het beveiligde gedeelte van de Website dan wordt de jaaropgave gestuurd naar het bij de Meesman Beleggingsfondsen bekende (e-mail)adres van de Participant.

Berichtgeving

Berichten aan Participanten geschieden aan het in het Register van Participanten vermelde (e-mail)adres van iedere Participant of via een advertentie in een landelijk verspreid Nederlands dagblad, alsmede, voor zover vereist bij of krachtens de Wft, op de Website. Waar relevant wordt op de Website ook een toelichting op het bericht geplaatst.

9. Participanten, register en vergaderingen

9.1 Participanten

Rechten Participanten op het Fondsvermogen

Iedere Participant is economisch gerechtigd tot het vermogen van ieder Meesman Beleggingsfonds waarin hij of zij deelneemt, in verhouding tot het door hem of haar gehouden aantal Participaties.

Aansprakelijkheid Participanten

Verwerving van Participaties in een Meesman Beleggingsfonds schept uitsluitend rechten en verplichtingen van de Participant ten opzichte van dat Meesman Beleggingsfonds en niet ook ten opzichte van de andere Participanten. Participanten zijn niet aansprakelijk voor de verplichtingen van de Beheerder of de Juridisch Eigenaar. Zij zijn ook niet aansprakelijk voor eventuele verliezen van de Meesman Beleggingsfondsen voor zover die de hoogte van de op hun Participaties gestorte of nog te storten inbreng te boven gaan.

Gelijke behandeling van Participanten

Ieder Meesman Beleggingsfonds zal de daarin deelnemende Participanten in vergelijkbare gevallen op een gelijke manier behandelen.

Billijke behandeling Participanten

De Beheerder zal bij ieder besluit dat een Meesman Beleggingsfonds aangaat steeds afwegen of de gevolgen daarvan onbillijk zijn ten opzichte van de daarin deelnemende Participanten, gegeven de inhoud van dit Prospectus en wat de Participanten op grond daarvan en op grond van de toepasselijke regelgeving redelijkerwijs mogen verwachten.

Uitsluiting Participanten

Deelname aan de Meesman Beleggingsfondsen is uitgesloten voor natuurlijke personen die vallen onder de definitie van "Specified US Person" volgens de Amerikaanse Foreign Account Tax Compliance Act (FATCA) of de definitie zoals die in dit verband in de Nederlandse wetgeving wordt gehanteerd. Dit houdt onder andere in dat personen die geboren, ingezetene, woonachtig of belastingplichtig zijn in de Verenigde Staten van Amerika niet in de Meesman Beleggingsfondsen mogen beleggen. Ook personen en entiteiten die handelen voor rekening of ten gunste van een "Specified US Person" zijn van deelname aan de Meesman Beleggingsfondsen uitgesloten.

(Potentiële) Participanten dienen zelf (bij inschrijving) te bevestigen dat zij niet vallen onder de definitie van een "Specified US Person".

Deelname aan de Meesman Beleggingsfondsen is uitgesloten voor rechtspersonen die niet gevestigd zijn in een EU-lidstaat.

De Meesman Beleggingsfondsen zijn bevoegd om nadere informatie en/of documentatie van (potentiële) Participanten te vereisen, (potentiële) Participanten te weigeren en uit eigener beweging over te gaan tot inkoop van Participaties indien vastgesteld of gevreesd wordt dat een bepaalde (potentiële) Participant handelt in strijd met de bepalingen (in dit Prospectus) inzake de uitsluiting van deelname van een "Specified US Person" en een rechtspersoon die niet gevestigd is in een EU-lidstaat.

9.2 Register

De Administrateur houdt ten behoeve van de Beheerder een register in elektronische of andere vorm bij, waarin de namen, adressen en andere door de Beheerder of Juridisch Eigenaar nodig geachte gegevens van de Participanten (zoals van tijd tot tijd gewijzigd) zijn opgenomen (het "Register"). Het Register zal met betrekking tot iedere Participant vermelden: (i) het aantal gehouden Participaties; (ii) het bankrekeningnummer van de Participant waarop hij betalingen van de Meesman Beleggingsfondsen wenst te ontvangen en waarvan hij eventuele (periodieke) incasso's wil laten afschrijven.

Een Participant zal iedere wijziging in de hiervoor bedoelde gegevens onmiddellijk aan de Administrateur opgeven. Het Register wordt door de Administrateur geactualiseerd na iedere uitgifte, inkoop en overdracht van Participaties. Een Participant kan kosteloos een gedagtekend exemplaar van het register opvragen bij de Administrateur maar uitsluitend voor zover het zijn eigen inschrijving betreft.

De Beheerder en de Juridisch Eigenaar mogen ervan uitgaan dat de door een Participant verstrekte gegevens ter opname in het Register juist zijn en zijn niet aansprakelijk voor de gevolgen van het verstrekken van onjuiste of onvolledige informatie door de Participant.

Betaling door een Meesman Beleggingsfonds op de in het Register vermelde bankrekening bevrijdt dat Meesman Beleggingsfonds en de betreffende Participant verleent dat Meesman Beleggingsfonds hiervoor bij voorbaat kwijting.

9.3 Vergadering van Participanten

Een vergadering van Participanten zal worden gehouden indien dit Prospectus of de toepasselijke wet- en regelgeving dit bepalen of op verzoek van de Beheerder, de Juridisch Eigenaar of de Bewaarder. Een vergadering van Participanten zal in ieder geval worden gehouden binnen zes maanden na afloop van het boekjaar. Het recht om vergaderingen van Participanten bijeen te roepen komt niet toe aan individuele of groepen Participanten.

Oproeping, agenda, plaats vergadering

De oproeping tot een vergadering van Participanten en de vaststelling van de agenda voor de vergadering geschieden door de Beheerder. De oproeping geschiedt niet later dan op de vijftiende dag voor die van de vergadering, onder vermelding van de agendapunten en op de wijze als bepaald in hoofdstuk 8 van dit Prospectus ("*Informatieverstrekking*"). Vergaderingen worden gehouden in Nederland op een door de Beheerder te bepalen plaats.

Bijwonen vergadering, vertegenwoordiging

Iedere Participant is bevoegd de vergadering van Participanten bij te wonen, daarin het woord te voeren en het stemrecht uit te oefenen, mits hij ten tijde van de vergadering nog steeds in het bezit zijn van één of meerdere Participaties. Een Participant kan zich ter vergadering door een schriftelijke gemachtigde laten vertegenwoordigen.

De bestuurders van de Beheerder, de Juridisch Eigenaar en de Bewaarder worden uitgenodigd vergaderingen van Participanten bij te wonen en hebben het recht daarin het woord te voeren. De accountant kan door de Beheerder of de Juridisch Eigenaar worden uitgenodigd in de vergadering aanwezig te zijn. De voorzitter kan derden toestaan om de vergadering (gedeeltelijk) bij te wonen en daarin het woord te voeren.

Leiding vergadering

De vergaderingen worden geleid door een bestuurder van de Beheerder. Is geen van de bestuurders van de Beheerder aanwezig, dan benoemt de vergadering zelf haar voorzitter. De voorzitter van de vergadering wijst een secretaris aan.

Stemrecht, stemmen

Iedere Participatie geeft recht op één stem. Besluiten van de vergadering van Participanten worden genomen met volstrekte meerderheid van de uitgebrachte stemmen. Blanco stemmen en ongeldige stemmen worden beschouwd als niet te zijn uitgebracht. Bij staking van stemmen heeft de voorzitter van de vergadering een beslissende stem. De voorzitter van de vergadering bepaalt de wijze van stemming.

Verslaglegging

Van de vergadering worden notulen opgemaakt. Deze worden (door ondertekening daarvan) vastgesteld door de voorzitter en de secretaris van de desbetreffende vergadering.

10. Opheffing, ontbinding en vereffening

De Beheerder kan besluiten tot opheffing van een Meesman Beleggingsfonds en/of ontbinding van het Meesman Paraplufonds. Indien een besluit tot opheffing van één of meer Meesman Beleggingsfondsen of ontbinding van het Meesman Paraplufonds wordt genomen, doet de Beheerder hiervan mededeling aan de Participanten op de wijze als bepaald in hoofdstuk 8 van dit Prospectus (*"Informatieverstrekking"*).

De Beheerder is belast met de opheffing c.q. ontbinding en de vereffening van het vermogen van het desbetreffende Meesman Beleggingsfonds respectievelijk het Meesman Paraplufonds. Gedurende de opheffing, ontbinding en de vereffening blijven de voorwaarden van de Meesman Beleggingsfondsen zoveel mogelijk van kracht.

Bij vereffening wordt het liquidatiesaldo aan de Participanten die gerechtigd zijn tot de desbetreffende Meesman Beleggingsfondsen uitgekeerd in de verhouding van het aantal Participaties dat door die Participanten wordt gehouden.

De Beheerder legt terzake van de opheffing en vereffening rekening en verantwoording af aan de Participanten in vergadering bijeen. Goedkeuring van de rekening en verantwoording door de vergadering van Participanten strekt, voor zover die vergadering geen voorbehoud(en) maakt, tot decharge van de Beheerder, de Juridisch Eigenaar en de Bewaarder. Nadat de Beheerder terzake van de vereffening rekening en verantwoording heeft afgelegd aan de Participanten kan tot uitkering aan Participanten worden overgegaan. Daarna zullen de betreffende Meesman Beleggingsfondsen zijn opgeheven.

11. Wijziging van Prospectus

Dit Prospectus kan worden gewijzigd door de Beheerder.

Een wijziging van het Prospectus wordt medegedeeld aan de Participanten op de wijze als bepaald in hoofdstuk 8 van dit Prospectus ("*Informatieverstrekking*").

Indien als gevolg van de wijziging rechten of zekerheden van Participanten worden verminderd of lasten aan hen worden opgelegd of de wijziging een wijziging van het beleggingsbeleid inhoudt, wordt de wijziging niet eerder van kracht dan één maand na bekendmaking van de wijziging op de wijze als bepaald in hoofdstuk 8 van dit Prospectus ("*Informatieverstrekking*"). Participanten kunnen binnen deze periode onder de gebruikelijke voorwaarden uittreden.

12. Kosten

Beleggen in de Meesman Beleggingsfondsen brengt de volgende kosten met zich mee:

Fondskosten	De kosten die binnen een Meesman Beleggingsfonds in rekening worden gebracht.
In-, uit- en overstapvergoeding	De kosten die in rekening worden gebracht bij aankoop, verkoop en switchen van Participaties.

12.1 Fondskosten

Fondskosten zijn de kosten die ten laste van het resultaat van de Meesman Beleggingsfondsen worden gebracht en zodoende indirect door de Participanten worden betaald.

All-In beheervergoeding

Elk Meesman Beleggingsfonds betaalt de Beheerder een beheervergoeding voor het beheer van het betreffende Meesman Beleggingsfonds en voor de operationele kosten van het betreffende Meesman Beleggingsfonds die rechtstreeks door de Beheerder worden voldaan. Tot de operationele kosten die niet bij de Meesman Beleggingsfondsen in rekening worden gebracht maar door de Beheerder worden betaald behoren onder andere bewaarkosten, de vergoeding van de Bewaarder, administratiekosten, accountantskosten, juridische kosten, fiscale kosten, toezichtkosten, de kosten van het houden van Participantenvergaderingen en andere (indirecte) kosten.

De hoogte van de beheervergoeding verschilt per fonds en wordt voor elk Meesman Beleggingsfonds zodanig vastgesteld dat de Lopende Kosten Factor (een maatstaf voor de jaarlijkse fondskosten, zie hieronder) 0,5% bedraagt. Dit resulteert in de volgende beheervergoedingen op jaarbasis:

Meesman Beleggingsfonds	All-In beheervergoeding
Aandelen Wereldwijd	0,39 %
Aandelen Europa	0,39 %
Aandelen Opkomende Landen	0,25 %
Obligaties Wereldwijd	0,19 %
Obligaties Eurolanden	0,39 %

De beheervergoeding wordt op weekbasis pro rata ten laste van het betreffende Meesman Beleggingsfonds gebracht. De beheervergoeding is vrijgesteld van BTW.

Overige fondskosten

Behalve de All-In beheervergoeding worden binnen de Meesman Beleggingsfondsen in beginsel geen andere kosten direct in rekening gebracht. Hierop is één uitzondering. Kosten die worden gemaakt wanneer de Beheerder zou besluiten het vermogen van een Meesman Beleggingsfonds geheel of gedeeltelijk in één of meer andere beleggingsinstellingen of bij een andere beheerder onder te brengen, kunnen binnen het betreffende Meesman Beleggingsfonds in rekening worden gebracht. Aangezien de Meesman Beleggingsfondsen hun beleggingen in beginsel voor de lange termijn aanhouden is de verwachting dat de in de voorgaande zin genoemde overstapkosten slechts zelden zullen worden gemaakt.

Lopende Kosten Factor (LKF)

Ter indicatie van de fondskosten dienen beleggingsfondsen een zogeheten Lopende Kosten Factor (LKF) te berekenen. De LKF wordt na afloop van een boekjaar berekend door de kosten die gedurende het boekjaar ten laste van het fonds zijn gebracht, uit te drukken als een percentage van de gemiddelde intrinsieke waarde van het fonds gedurende het betreffende boekjaar. De berekeningswijze en de publicatie is door de AFM voorgeschreven.

De LKF van de Meesman Beleggingsfondsen is de som van de LKF van de Onderliggende Beleggingsinstelling waarin wordt belegd en de All-In beheervergoeding van het betreffende Meesman Beleggingsfonds.

Meesman Beleggingsfonds	LKF Onderliggend Fonds	+	All-In beheervergoeding	=	LKF Meesman fonds
Aandelen Wereldwijd	0,11 %		0,39 %		0,50 %
Aandelen Europa	0,11 %		0,39 %		0,50 %
Aandelen Opkomende Landen	0,25 %	+	0,25 %	=	0,50 %
Obligaties Wereldwijd	0,31 %		0,19 %		0,50 %
Obligaties Eurolanden	0,11 %		0,39 %		0,50 %

Onderliggende Beleggingsinstellingen met een vaste LKF

Sommige Meesman Beleggingsfondsen beleggen in Onderliggende Beleggingsinstellingen waarvan de LKF van tevoren vast staat. Hierdoor is van tevoren bekend precies hoe hoog de All-In beheervergoeding moet zijn om, opgeteld bij de LKF van de Onderliggende Beleggingsinstelling, uit te komen op een LKF van 0,5%.

De beheerder van een Onderliggende Beleggingsinstelling kan de LKF wijzigen. Wanneer dit gebeurt zal de Beheerder de All-in beheervergoeding van het Meesman Beleggingsfonds dat in de betreffende Onderliggende Beleggingsinstelling belegt ook wijzigen. De All-In beheervergoeding wordt zodanig gewijzigd dat de LKF van het Meesman Beleggingsfonds weer 0,5% bedraagt.

Onderliggende Beleggingsinstellingen met een variabele LKF

Andere Meesman Beleggingsfondsen beleggen in Onderliggende Beleggingsinstellingen waarvan de LKF niet van tevoren vast staat. Alleen achteraf is precies vast te stellen wat de LKF gedurende een boekjaar is geweest. Hierdoor is niet van tevoren bekend precies hoe hoog de All-In beheervergoeding moet zijn om, opgeteld bij de LKF van de Onderliggende Beleggingsinstelling, uit te komen op een LKF van exact 0,5%. In dit geval wordt de All-In beheervergoeding vastgesteld op basis van de LKF van de Onderliggende Beleggingsinstelling in het voorgaande boekjaar. Omdat het de verwachting is dat de LKF van de Onderliggende Beleggingsinstellingen eerder zal dalen dan stijgen, is het zeer waarschijnlijk dat de LKF van de betreffende Meesman Beleggingsfondsen niet boven de 0,5% zal uitkomen, hooguit eronder.

Eens per jaar wordt gekeken of de LKF van de Onderliggende Beleggingsinstelling veranderd is ten opzichte van het voorgaande boekjaar. Als dit het geval is dan wordt de All-In beheervergoeding van het betreffende Meesman Beleggingsfonds zodanig aangepast dat de LKF van het betreffende Meesman Beleggingsfonds weer 0,5% bedraagt.

Transactiekosten & omloopfactor

In het algemeen geldt dat beleggingsfondsen doorlopend effecten (aandelen, obligaties etc.) kopen en verkopen en dat dit allerlei kosten met zich meebrengt die ten laste van het beleggingsresultaat gaan. De belangrijkste transactiekosten zijn transactieprovisie (*broker commission*), (beurs)belastingen, spreads (verschil tussen bied- en laatkoers), market impact (plaatsing van transactie kan leiden tot stijging of daling van koers waardoor de transactie tegen een minder gunstige koers wordt uitgevoerd) en opportunity cost (de kosten van transacties die worden uitgesteld in een poging de market impact te beperken). Deze transactiekosten worden niet meegenomen in de berekening van de Lopende Kosten Factor.

Omdat de Meesman Beleggingsfondsen niet in individuele effecten maar in beleggingsfondsen beleggen, zijn de (directe) transactiekosten waar ze mee te maken krijgen anders dan voor beleggingsfondsen die wel in individuele effecten beleggen. Daarbij komt dat de Meesman Beleggingsfondsen transacties in de Onderliggende Beleggingsinstellingen uitsluitend uitvoeren direct bij de (administrateur van de) Onderliggende Beleggingsinstellingen. Dit is de voordeligste manier om transacties uit te voeren: beste prijs, laagste kosten en meest efficiënte uitvoering en afwikkeling van transacties.

De Onderliggende Beleggingsinstellingen brengen op één van twee mogelijke manieren kosten in rekening bij het uitvoeren van transacties:

- Sommige Onderliggende Beleggingsinstellingen brengen een zogeheten Anti-Dilution Levy (ADL) in rekening (zie Bijlagen). Deze ADL wordt bekostigd uit de in-, uit- en overstapstapvergoeding die de Participant betaalt bij aankoop, verkoop en switchen van Participaties van de Meesman Beleggingsfondsen (zie 12.2). De ADL komt niet ten laste van het resultaat van de Onderliggende Beleggingsinstelling en het Meesman Beleggingsfonds.
- Andere Onderliggende Beleggingsinstellingen verwerken een op- of afslag (dilution adjustment) in de (handels)koers (zie Bijlagen). Omdat de op- of afslag in de koers verwerkt is, komt die ten gunste of laste van het resultaat van de Onderliggende Beleggingsinstelling en het Meesman Beleggingsfonds.

Aangezien de Meesman Beleggingsfondsen de Onderliggende Beleggingsinstellingen in beginsel voor de lange termijn aanhouden en geen actief beleggingsbeleid voeren, zal de invloed van de transactiekosten op het beleggingsresultaat beperkt zijn.

Omloopfactor

Beleggingsfondsen moeten een zogeheten omloopfactor (*portfolio turnover ratio*) berekenen. De omloopfactor geeft een indicatie van de omloopsnelheid van de beleggingen binnen een beleggingsfonds. Het geeft een indruk van hoe actief er wordt gehandeld en is zodoende een maatstaf voor de transactiekosten die als gevolg van het beleggingsbeleid worden gemaakt. In het algemeen geldt dat hoe meer er gehandeld wordt, hoe hoger de transactiekosten zijn. De omloopfactor wordt berekend door de som van de aan- en verkopen van beleggingen min de som van de toe- en uittredingen te delen door het gemiddelde vermogen van het fonds. De omloopfactor wordt na afloop van het boekjaar berekend. De berekeningswijze en de publicatie is door de AFM voorgeschreven.

Aangezien de Onderliggende Beleggingsinstellingen waarin de Meesman Beleggingsfondsen beleggen in beginsel voor de lange termijn worden aangehouden en de Meesman Beleggingsfondsen geen actief beleggingsbeleid voeren zal de omloopfactor van de Meesman Beleggingsfondsen meestal 0(%) bedragen. De omloopfactor zal in beginsel alleen meer dan 0(%) bedragen wanneer de Beheerder het vermogen van een Meesman Beleggingsfonds geheel of

gedeeltelijk in een andere beleggingsinstelling belegt of als een Meesman Beleggingsfonds in meer dan één beleggingsinstelling belegt en de relatieve belangen in de verschillende beleggingsinstellingen moeten worden geherbalanceerd. In het jaarverslag van de Meesman Beleggingsfondsen wordt voor het betreffende boekjaar de omloopfactor gerapporteerd.

Kosten van beleggingen in andere beleggingsinstellingen

De Meesman Beleggingsfondsen beleggen in andere beleggingsinstellingen. Binnen deze Onderliggende Beleggingsinstellingen worden kosten in rekening gebracht zoals een beheervergoeding. Binnen deze Onderliggende Beleggingsinstellingen worden ook effecten gekocht en verkocht, wat gepaard gaat met verschillende soorten transactiekosten, zoals hierboven omschreven. Deze transactiekosten worden niet meegenomen in de LKF van de Onderliggende Beleggingsinstellingen. Al deze kosten gaan ten laste van het resultaat van de Onderliggende Beleggingsinstelling en dus van het Meesman Beleggingsfonds dat erin belegt.

De kosten van de Onderliggende Beleggingsinstelling waar de Meesman Beleggingsfondsen in beleggen zijn laag in vergelijking met de kosten die normaliter binnen vergelijkbare actief beheerde beleggingsinstellingen in rekening worden gebracht. Voor meer informatie over de kosten van de Onderliggende Beleggingsinstelling wordt verwezen naar de Bijlagen van dit Prospectus en het jaarverslag van de Onderliggende Beleggingsinstellingen.

Indien een Meesman Beleggingsfonds retourprovisie ontvangt van een Onderliggende Beleggingsinstelling, dan komt de retourprovisie geheel ten goede aan het betreffende Meesman Beleggingsfonds en dus de Participanten van het betreffende Meesman Beleggingsfonds.

Transacties met gelieerde of derde partijen

De Meesman Beleggingsfondsen voeren transacties in de Onderliggende Beleggingsinstellingen uitsluitend uit direct bij de (administrateur van de) Onderliggende Beleggingsinstellingen. De Meesman Beleggingsfondsen voeren geen transacties uit met aan de Beheerder gelieerde partijen of derde partijen.

Soft-dollar arrangementen

De Meesman Beleggingsfondsen kennen geen soft-dollar arrangementen (*soft commissions*).

Distributievergoeding

De Meesman Beleggingsfondsen betalen geen distributievergoeding aan derden.

12.2 In-, uit- en overstapvergoeding

Bij aankoop, verkoop of switchen van Participaties wordt een in-, uit- respectievelijk overstapvergoeding in rekening gebracht. Op Handelsdagen bedraagt deze vergoeding 0,25% van de waarde van de transactie. Bij een belegd vermogen van meer dan €500.000 wordt bij aankoop, verkoop of switchen van Participaties geen in-, uit- en overstapvergoeding in rekening gebracht. Voor meer informatie hierover wordt verwezen naar het Reglement Meesman Beleggingsrekening. De in-, uit- en overstapvergoeding is vrijgesteld van BTW. Bij aankoop, verkoop of switchen van Participaties op andere dagen dan Handelsdagen kan de Beheerder een additionele vergoeding in rekening brengen.

De in-, uit- en overstapvergoeding komt deels ten goede aan het Meesman Beleggingsfonds en deels ten goede aan de Beheerder. Het deel van de in-, uit- en overstapvergoeding dat ten goede komt aan het Meesman Beleggingsfonds dient ter betaling van de Anti-Dilution Levy (ADL) die sommige Onderliggende Beleggingsinstellingen in rekening brengen bij het aan- en verkopen van

aandelen of participaties van de desbetreffende Onderliggende Beleggingsinstellingen (zie Bijlagen). Het restant van de in-, uit- en overstapvergoeding komt ten goede aan de Beheerder.

Aan- en verkoopopdrachten die door Participanten in euro's worden opgegeven worden in beginsel gesaldeerd. Het overschot dat hieruit voortkomt komt ten goede aan de Beheerder.

Op- en afslag

Het kopen, verkopen of switchen van Participaties geschiedt tegen de op dat moment geldende Intrinsieke Waarde van de Participaties van het betreffende Meesman Beleggingsfonds. De Meesman Beleggingsfondsen brengen geen op- of afslag in rekening ten opzichte van de Intrinsieke Waarde van de Participaties.

12.3 Wijziging kostenstructuur

De Beheerder is bevoegd om te allen tijde, uit eigener beweging en zonder opgave van redenen, de kostenstructuur te wijzigen. Een eventuele wijziging van de kostenstructuur vindt plaats in overeenstemming met hetgeen hierover in dit Prospectus is bepaald.

13. Fiscale informatie

Dit hoofdstuk geeft een samenvatting van de belangrijkste Nederlandse fiscale kenmerken van de Meesman Beleggingsfondsen en de belangrijkste Nederlandse fiscale gevolgen van deelname in de Meesman Beleggingsfondsen.

Deze informatie is gebaseerd op de Nederlandse fiscale wetgeving, jurisprudentie en beleidsregels zoals van kracht op de datum van publicatie van dit Prospectus. Niet uitgesloten is dat wetgeving, jurisprudentie en/of beleidsregels zullen wijzigen, al dan niet met terugwerkende kracht. De informatie in dit hoofdstuk is van algemene aard en niet bedoeld als een fiscaal advies. (Potentiële) Participanten wordt geadviseerd een belastingadviseur te raadplegen voor de fiscale gevolgen van deelname in de Meesman Beleggingsfondsen in hun eigen situatie.

Dit hoofdstuk beschrijft niet de fiscale gevolgen van deelname in de Meesman Beleggingsfondsen voor de volgende categorieën van Participanten:

- Participanten die in het buitenland woonachtig of gevestigd zijn;
- Participanten, zijnde natuurlijke personen, voor wie het belang in de Meesman Beleggingsfondsen behoren tot een ondernemingsvermogen of de hiermee verband houdende inkomsten en vermogenswinsten/verliezen behoren tot het resultaat uit overige werkzaamheden voor de heffing van inkomstenbelasting in box 1;
- Participanten, zijnde natuurlijke personen, die een aanmerkelijk belang houden in de Meesman Beleggingsfondsen voor de heffing van inkomstenbelasting in box 2. Van een aanmerkelijk belang is onder andere sprake indien een Participant, al dan niet samen met zijn/haar partner, een belang heeft van 5% of meer in het Meesman Paraplufonds of één van de Meesman Beleggingsfondsen; en,
- Participanten die worden aangemerkt als een pensioenfonds, een fiscale beleggingsinstelling of een vrijgestelde beleggingsinstelling.

Dit hoofdstuk beschrijft tevens niet de gevolgen voor de heffing van erfbelasting, schenkbelasting en overige niet in dit hoofdstuk genoemde belastingen.

13.1 Belastingheffing Meesman Beleggingsfondsen

Vennootschapsbelasting

De Meesman Beleggingsfondsen worden aangemerkt als een open fonds voor gemene rekening. Dit houdt in dat zij in beginsel, op gezamenlijke basis, belastingplichtig zijn voor de vennootschapsbelasting en de dividendbelasting. De Meesman Beleggingsfondsen opteren echter voor de status van fiscale beleggingsinstelling als bedoeld in artikel 28 Wet op de vennootschapsbelasting 1969. Dit houdt in dat zij voor de vennootschapsbelasting zijn onderworpen aan een tarief van 0%, indien aan een aantal voorwaarden wordt voldaan. Eén van die voorwaarden is de zogeheten doorstootverplichting die inhoudt dat de voor uitdeling beschikbare winst binnen acht maanden na afloop van het boekjaar aan de Participanten moet worden uitgekeerd.

Koersresultaten op beleggingen en eventuele daarmee verband houdende valutakoersverschillen worden, na aftrek van een evenredig deel van de aan het beheer van de beleggingen verbonden kosten, toegevoegd aan de zogeheten herbeleggingsreserve en hoeven niet te worden uitgekeerd. Daarbij kan een afrondingsreserve worden gevormd, die niet groter mag zijn dan 1% van het gestorte kapitaal op de bij het einde van het jaar in omloop zijnde Participaties.

Voor zover dit in haar vermogen ligt, zal de Beheerder erop toezien dat te allen tijde aan de voorwaarden voor de status van fiscale beleggingsinstelling wordt voldaan. Indien de Meesman Beleggingsfondsen op enig moment niet meer voldoen aan één of meer van de voorwaarden voor de status van fiscale beleggingsinstelling, verliezen de Meesman Beleggingsfondsen met terugwerkende kracht tot het begin van het betreffende boekjaar hun status van fiscale beleggingsinstelling. Indien niet (tijdig) aan de doorstootverplichting wordt voldaan, verliezen de Meesman Beleggingsfondsen met ingang van het jaar waarop de doorstootverplichting betrekking heeft hun status van fiscale beleggingsinstelling. Het verlies van de status van fiscale beleggingsinstelling heeft tot gevolg dat de Meesman Beleggingsfondsen onderworpen zullen worden voor de vennootschapsbelasting tegen het normale tarief van 25% (20% voor belastbare winsten tot en met € 200.000).

Dividendbelasting en buitenlandse bronbelasting

Op door de Meesman Beleggingsfondsen ontvangen dividenden en rente-inkomsten kan bronbelasting (daaronder begrepen dividendbelasting) worden ingehouden. De Meesman Beleggingsfondsen hebben in beginsel toegang tot de door Nederland afgesloten verdragen ter voorkoming van dubbele belastingheffing. Op grond hiervan kunnen de Meesman Beleggingsfondsen sommige landen verzoeken het bronbelastingtarief op ontvangen dividend en rente-inkomsten te verlagen naar het verdragstarief of de ingehouden bronbelasting terugvragen indien en voor zover de bronbelasting het verdragstarief overstijgt.

Op door de Meesman Beleggingsfondsen uitgekeerde dividenden wordt in beginsel 15% Nederlandse dividendbelasting ingehouden.

De Meesman Beleggingsfondsen kunnen gebruikmaken van de zogeheten afdrachtvermindering als bedoeld in artikel 11a Wet op de dividendbelasting 1965. Dit houdt in dat de Meesman Beleggingsfondsen, onder bepaalde voorwaarden, op de dividendbelasting die zij in beginsel aan de belastingdienst moeten afdragen op door de Meesman Beleggingsfondsen uitgekeerde dividenden, een bedrag in mindering kunnen brengen in verband met de Nederlandse dividendbelasting en buitenlandse bronbelastingen die zijn ingehouden op de door hen ontvangen dividenden en rente-inkomsten. Deze afdrachtvermindering is, onder andere, gelimiteerd tot het bedrag aan dividendbelasting dat de Meesman Beleggingsfondsen in beginsel hadden moeten afdragen. Indien het bedrag dat in mindering kan worden gebracht groter is dan de af te dragen dividendbelasting, kan dit meerdere worden doorgeschoven naar volgende jaren.

13.2 Belastingheffing Participanten

Particuliere Participanten

Inkomstenbelasting

Voor inkomstenbelastingplichtige Participanten geldt in beginsel dat de Participaties worden belast in box 3 (inkomen uit sparen en beleggen). De waarde van de Participaties (per 1 januari van het betreffende belastingjaar) moet bij het overige vermogen in box 3 worden opgeteld. Indien het netto vermogen (bezittingen min schulden) meer bedraagt dan het heffingsvrije vermogen dan wordt over het meerdere (de 'grondslag sparen en beleggen') een fictief rendement berekend dat met 30% inkomstenbelasting wordt belast. Tot en met 2016 was het fictief rendement een vast percentage van 4%. Met ingang van 2017 is het fictief rendement een variabel percentage dat afhangt van de omvang van de grondslag sparen en beleggen. De gegevens op basis waarvan het fictief rendement wordt berekend worden elk jaar opnieuw vastgesteld. Actuele informatie hierover is te vinden op www.belastingdienst.nl.

De daadwerkelijke door de Participanten ontvangen uitkeringen en gerealiseerde vermogenswinsten/verliezen zijn in beginsel niet onderworpen aan inkomstenbelasting. De Participanten kunnen de op uitkeringen ingehouden dividendbelasting in beginsel verrekenen met de door hen in Nederland verschuldigde inkomstenbelasting.

Vennootschapsbelastingplichtige Participanten

Vennootschapsbelasting

Voor vennootschapsbelastingplichtige Participanten geldt in beginsel dat uitkeringen en vermogenswinsten/verliezen tot de belastbare winst moet worden gerekend. Het vennootschapsbelastingtarief bedraagt 25% (20% voor belastbare winsten tot en met € 200.000).

De Participanten kunnen de op uitkeringen ingehouden dividendbelasting in beginsel verrekenen met de door hen verschuldigde vennootschapsbelasting.

14. Overige informatie

14.1 Beloningsbeleid Beheerder

Alle medewerkers van de Beheerder, ook directieleden, ontvangen een vast salaris. Zij hebben geen recht op een variabele beloning. Door geen bonussen te betalen draagt het beloningsbeleid bij aan een beheerste en integere bedrijfsvoering en moedigt het niet aan tot het nemen van (excessieve) risico's of het verrichten van handelingen die strijdig kunnen zijn met het belang van (potentiële) beleggers in de Meesman Beleggingsfondsen. In het jaarverslag van de Meesman Beleggingsfondsen wordt informatie verstrekt over de uitvoering van het beloningsbeleid in het betreffende boekjaar.

14.2 Belangenconflicten

Bestuurders van Beheerder, Juridisch Eigenaar, Bewaarder en Administrateur

De bestuurders van de Beheerder beleggen een aanzienlijk deel van hun persoonlijk vrij belegbaar vermogen in de Meesman Beleggingsfondsen en hebben daarmee persoonlijk belang bij de resultaten van de Meesman Beleggingsfondsen.

De bestuurders van de Beheerder, de Juridisch Eigenaar, de Bewaarder en de Administrateur hebben geen belangen bij beleggingen van de Meesman Beleggingsfondsen anders dan hun eventuele belang als Participant in de Meesman Beleggingsfondsen.

Bewaarder, Administrateur en Juridisch Eigenaar

De Bewaarder, de Administrateur en het bestuur van de Juridisch Eigenaar maken onderdeel uit van de SGG groep. Daardoor kunnen er belangenconflicten ontstaan. Als de Bewaarder bijvoorbeeld een fout zou ontdekken die door de Administrateur werd gemaakt zou de Bewaarder deze fout wellicht uit groeps/eigen belang niet rapporteren waardoor de Participanten daarvan mogelijk nadelige gevolgen zouden kunnen ondervinden. Om dergelijke belangenconflicten te beheersen zijn er binnen de SGG groep organisatorische maatregelen getroffen om de onafhankelijkheid van de Bewaarder te waarborgen. Daarnaast is er binnen de groep een regeling beheersing belangenconflicten van toepassing.

14.3 Klachten en geschillen

Klachten en geschillen over de Meesman Beleggingsfondsen, de Beheerder, de Juridisch Eigenaar, de Bewaarder of de Administrateur kunnen schriftelijk of per e-mail worden ingediend bij de Beheerder. De Beheerder zal klachten en geschillen behandelen overeenkomstig de door haar vastgestelde interne klachtenprocedure en de indiener van de klacht hierover informeren.

14.4 Wet bescherming persoonsgegevens

Persoonlijke gegevens van Participanten worden opgenomen in het Register van Participanten. De Beheerder, Juridisch Eigenaar en Administrateur gebruiken deze persoonlijke gegevens ter uitvoering van het in dit Prospectus bepaalde. De Beheerder, Juridisch Eigenaar en de Administrateur zullen de persoonlijke gegevens van Participanten vertrouwelijk behandelen.

Persoonlijke gegevens van Participanten worden niet ter beschikking gesteld aan derden tenzij dit ter uitvoering van het in dit Prospectus bepaalde, naar het oordeel van de Beheerder, Juridisch Eigenaar of de Administrateur nodig is of op grond van een wettelijk voorschrift verplicht is.

14.5 AO/IB

De Beheerder en de Meesman Beleggingsfondsen beschikken over een beschrijving van de administratieve organisatie en interne beheersing als bedoeld in artikel 4:14 van de Wft en de hoofdstukken 4 en 5 van het Bgfo.

14.6 Nederlands recht

Dit Prospectus verschijnt uitsluitend in de Nederlandse taal. Op (de uitleg en toepassing van) dit Prospectus en de rechtsverhouding tussen de Participanten, de Beheerder en de Juridisch Eigenaar is uitsluitend Nederlands recht van toepassing.

15. Verklaringen

15.1 Verklaring Beheerder

Meesman Index Investments B.V. verklaart, in haar hoedanigheid van Beheerder van de Meesman Beleggingsfondsen, dat zij en de Meesman Beleggingsfondsen alsmede het Prospectus voldoen aan de bij of krachtens de Wet op het financieel toezicht gestelde regels, zoals deze ten tijde van deze verklaring golden.

Den Haag, 16 oktober 2017
Meesman Index Investments B.V.

15.2 Verklaring Juridisch Eigenaar

Stichting Meesman Beleggingsfondsen verklaart, in haar hoedanigheid van Juridisch Eigenaar van de Meesman Beleggingsfondsen, dat zij en de Meesman Beleggingsfondsen alsmede het Prospectus voldoen aan de bij of krachtens de Wet op het financieel toezicht gestelde regels, zoals deze ten tijde van deze verklaring golden.

Amsterdam, 16 oktober 2017
Stichting Meesman Beleggingsfondsen

15.3 Verklaring Bewaarder

SGG Depositary B.V. verklaart dat hij, als Bewaarder van de Meesman Beleggingsfondsen:

- voldoet aan de bij of krachtens de Wet op het financieel toezicht gestelde regels, zoals deze ten tijde van deze verklaring golden;
- volgens Nederlands recht jegens de Meesman Beleggingsfondsen en de Participanten aansprakelijk is voor door hen geleden schade voor zover de Bewaarder een wettelijke aansprakelijkheid heeft conform de geldende wet- en regelgeving (Wft, AIFMD) alsmede bij het niet naar behoren nakomen van zijn verplichtingen als gevolg van opzet of nalatigheid. Deze aansprakelijkheid geldt ook wanneer hij de bij hem in bewaring gegeven activa of de door hem te verrichten werkzaamheden geheel of ten deel aan een derde heeft toevertrouwd.

Amsterdam, 16 oktober 2017
SGG Depositary B.V.

15.4 Assurance-rapport accountant

Deze verklaring zal op 16 oktober 2017 worden verstrekt

Aan de beheerder van Meesman Paraplufonds te Den Haag

Opdracht en verantwoordelijkheden

Wij hebben de assurance-opdracht aangaande de inhoud van het prospectus van Meesman Paraplufonds (tevens aangeduid met "Meesman Beleggingsfondsen") te Den Haag uitgevoerd. In dit kader hebben wij onderzocht of het prospectus d.d. 16 oktober 2017 van Meesman Paraplufonds tenminste de bij of krachtens de Wet op het financieel toezicht (Wft) vereiste gegevens voor het prospectus van een beleggingsinstelling bevat. Tenzij het tegendeel uitdrukkelijk in het prospectus is vermeld, is op de in het prospectus opgenomen gegevens geen accountantscontrole toegepast.

De verantwoordelijkheden zijn als volgt verdeeld:

- De beheerder van Meesman Paraplufonds is verantwoordelijk voor de opstelling van het prospectus dat ten minste de bij of krachtens de Wft vereiste gegevens voor het prospectus van een beleggingsinstelling bevat.
- Het is onze verantwoordelijkheid een mededeling te verstrekken zoals bedoeld in artikel 115x lid 1e van het Besluit Gedragstoezicht financiële ondernemingen Wft (BGfo Wft).

Werkzaamheden

Ons onderzoek is verricht in overeenstemming met Nederlands recht, waaronder de Nederlandse Standaard 3000 'Assurance-opdrachten anders dan opdrachten tot controle of beoordeling van historische financiële informatie'. Onze verantwoordelijkheid is het zodanig te plannen en uitvoeren van ons onderzoek dat een redelijke mate van zekerheid wordt verkregen dat het prospectus de bij of krachtens de Wft vereiste gegevens voor het prospectus van een beleggingsinstelling bevat.

Op grond van artikel 115x lid 1c BGfo Wft bevat het prospectus van een beleggingsinstelling de gegevens die voor beleggers noodzakelijk zijn om zich een oordeel te vormen over de beleggingsinstelling en de daaraan verbonden kosten en risico's. De wet vereist niet van de accountant dat deze additionele werkzaamheden verricht met betrekking tot artikel 115x lid 1c BGfo Wft.

Wij zijn onafhankelijk van Meesman Paraplufonds zoals vereist in de Verordening inzake de onafhankelijkheid van accountants bij assurance-opdrachten (ViO) en andere relevante onafhankelijkheidsregels in Nederland. Daarnaast hebben wij voldaan aan de Verordening gedrags- en beroepsregels accountants (VGBA).

Wij passen de 'Nadere voorschriften accountantskantoren ter zake van assurance-opdrachten (RA/AA)' toe. Op grond daarvan beschikken wij over een samenhangend stelsel van kwaliteitsbeheersing inclusief vastgelegde richtlijnen en procedures inzake de naleving van ethische voorschriften, accountantsstandaarden en andere relevante wet- en regelgeving.

Wij zijn van mening dat de door ons verkregen assurance-informatie voldoende en geschikt is als basis voor ons oordeel.

Oordeel

Ons oordeel is gevormd op de basis van de werkzaamheden die hiervoor uiteen zijn gezet. Naar ons oordeel bevat het prospectus van Meesman Paraplufonds in alle van materieel belang zijnde aspecten ten minste de bij of krachtens de Wet op het financieel toezicht vereiste gegevens voor het prospectus van een beleggingsinstelling.

Rotterdam, 16 oktober 2017

Mazars Paardekooper Hoffman Accountants N.V.

drs. C.A. Harteveld RA

Bijlage 1

Northern Trust Indexfondsen

Beleggingsdoelstelling

De drie Northern Trust aandelen indexfondsen waarin wordt belegd (hierna: 'de Northern Trust fondsen') streven naar kapitaalgroei op lange termijn door zo nauwkeurig mogelijk het beleggingsresultaat (rendement en risico) van een bepaalde referentie-index te evenaren.

Northern Trust World Custom ESG Equity Index Fund

Het Northern Trust World Custom ESG Equity Index Fund volgt de MSCI World Custom ESG Index (net dividends). Deze index is een naar marktkapitalisatie gewogen index van aandelen van grote en middelgrote bedrijven gevestigd in ontwikkelde landen wereldwijd. De samenstelling van de index komt overeen met de MSCI World Index met uitsluiting van bedrijven die niet voldoen aan door Northern Trust opgestelde ESG (Environment, Social, Governance) criteria.

Northern Trust Europe Custom ESG Equity Index Fund

Het Northern Trust Europe Custom ESG Equity Index Fund volgt de MSCI Europe Custom ESG Index (net dividends). Deze index is een naar marktkapitalisatie gewogen index van aandelen van grote en middelgrote bedrijven gevestigd in Europa. De samenstelling van de index komt overeen met de MSCI Europe Index met uitsluiting van bedrijven die niet voldoen aan door Northern Trust opgestelde ESG (Environment, Social, Governance) criteria.

Northern Trust Emerging Markets Custom ESG Equity Index UCITS FGR Fund

Het Northern Trust Emerging Markets Custom ESG Equity Index UCITS FGR Fund volgt de MSCI Emerging Markets Custom ESG Index (net dividends). Deze index is een naar marktkapitalisatie gewogen index van aandelen van grote en middelgrote bedrijven gevestigd in opkomende landen wereldwijd. De samenstelling van de index komt overeen met de MSCI Emerging Markets Index met uitsluiting van bedrijven die niet voldoen aan door Northern Trust opgestelde ESG (Environment, Social, Governance) criteria.

ESG criteria

De bovengenoemde Custom ESG (Environment, Social, Governance) indexen worden berekend en beheerd door MSCI op basis van door Northern Trust opgestelde principes van maatschappelijke verantwoordelijkheid. Bedrijven die onvoldoende rekening houden met mens, milieu en goed ondernemingsbestuur worden uitgesloten. De volgende bedrijven worden uitgesloten:

1. Bedrijven die niet voldoen aan de tien principes van de UN Global Compact op het gebied van mensenrechten, arbeidsomstandigheden, milieubescherming en corruptiebestrijding.
2. Bedrijven betrokken bij de productie, distributie en verkoop van tabak.
3. Bedrijven betrokken bij de productie van controversiële wapens zoals clusterbommen, landmijnen, kernwapens, biologische wapens en chemische wapens.

In de Custom ESG indexen worden in de regel vijf tot tien procent van de bedrijven in de 'gewone' (niet-ESG) index niet opgenomen.

Beleggingsbeleid

Beleggingsstrategie

De Northern Trust fondsen streven ernaar de index te volgen door te beleggen in de aandelen die in de index zijn opgenomen (fysieke replicatie). Hierbij maken de Northern Trust fondsen

gebruik van een door Northern Trust ontwikkeld optimalisatieproces. Optimalisatie dient om de risico- rendementskenmerken van de portefeuille zo goed mogelijk af te stemmen op de relevante referentie-index door te beleggen in de aandelen die deel uitmaken van de index, maar niet per se in alle aandelen en niet per se volgens dezelfde weging als waarin ze in de index zijn vertegenwoordigd.

Toegestane beleggingen

De Northern Trust fondsen beleggen in een breed gespreide portefeuille van aandelen en (waar nodig of passend) aandelen-gerelateerde effecten uitgegeven door of verbonden aan bedrijven die in de voor hen relevante referentie-index zijn opgenomen. Tot de effecten waarin kan worden belegd behoren onder andere aandelen, 'Depositary receipts', preferente aandelen, aan aandelen verbonden 'notes', warrants (niet meer dan 5 procent van het fondsvermogen) en converteerbare effecten.

De Northern Trust fondsen kunnen (tot 10 procent van het fondsvermogen) beleggen in collectieve beleggingsvehikels, waaronder UCITS exchange traded funds (ETF's). Zulke collectieve beleggingsvehikels zullen beleggingsdoelstellingen hebben die sterk vergelijkbaar zijn met de beleggingsdoelstelling van het betreffende Northern Trust fonds.

Voor de Northern Trust fondsen is een lijst opgesteld van toegestane beleggingen. Deze lijst is opgenomen in het prospectus van de fondsen.

Efficiënt portefeuillebeheer & beleggen in afgeleide financiële instrumenten

Efficiënt portefeuillebeheer dient om risico's te beperken, kosten te beperken en/of extra rendement te genereren (mits het risico hiervan aanvaardbaar is). In het kader van een efficiënt portefeuillebeheer kunnen de Northern Trust fondsen beleggen in afgeleide financiële instrumenten zoals valutatermijncontracten, futures, warrants en converteerbare effecten. Dit alles binnen de beperkingen en voorwaarden die zijn vastgelegd in het prospectus van de Northern Trust fondsen.

Beleggingsrestricties

Het vermogen van de Northern Trust fondsen worden belegd met inachtneming van de beleggingsrestricties die voortvloeien uit de ICBE-regelgeving en die in het prospectus van de Northern Trust fondsen worden samengevat.

Uitlenen effecten

De Northern Trust fondsen lenen geen effecten uit.

Dividendbeleid

De Northern Trust fondsen keren in beginsel eens per jaar dividend uit.

Risicoprofiel

De Northern Trust fondsen zijn onderhevig aan bepaalde risico's die het rendement van de fondsen negatief kunnen beïnvloeden. De waarde van de aandelen en de opbrengst ervan zijn afhankelijk van ontwikkelingen op de financiële markten, waaronder inbegrepen schommelingen in wisselkoersen, en kunnen zowel stijgen als dalen. De mogelijkheid bestaat dat beleggers minder terugkrijgen dan zij hebben ingelegd. Voor meer informatie over de risico's wordt verwezen naar het prospectus van de Northern Trust fondsen.

Door de beleggingsstrategie, het volgen van een beursindex, zal het beleggingsresultaat van de Northern Trust fondsen in beginsel het beleggingsresultaat van de desbetreffende referentie-

index zeer dicht evenaren. Het is echter niet uitgesloten dat, bijvoorbeeld als gevolg van een verkeerde keuze in de uitvoering van het beleggingsbeleid, het beleggingsresultaat in een bepaalde periode significant afwijkt van de gevolgde index.

Kosten

Aan- en verkoopkosten

Northern Trust World Custom ESG Equity Index Fund & Northern Trust Europe Custom ESG Equity Index Fund

Aan- en verkopen van participaties van het Northern Trust World Custom ESG Equity Index Fund en het Northern Trust Europe Custom ESG Equity Index Fund worden uitgevoerd tegen een koers die gelijk is aan de intrinsieke waarde per participatie. Er wordt een aankoop- c.q. verkoopvergoeding (Anti-dilution levy) in rekening gebracht. Voor het Northern Trust World Custom ESG Equity Index Fund bedraagt de aankoopvergoeding 0,1% en de verkoopvergoeding 0,04%. Voor het Northern Trust Europe Custom ESG Equity Index Fund bedraagt de aankoopvergoeding 0,25% en de verkoopvergoeding 0,05%. Indien bij de uitvoering van de transactie echter blijkt dat de daadwerkelijk gemaakte transactiekosten lager zijn dan de in voorgaande zin genoemde percentages, dan worden de daadwerkelijk gemaakte kosten in rekening gebracht. De aan- en verkoopvergoeding wordt door de beheerder van de Northern Trust fondsen periodiek herzien en kan worden aangepast.

De aan- en verkoopvergoeding dient om de daadwerkelijk transactiekosten die het fonds maakt als gevolg van de toe- of uittreding van beleggers te dekken. Hierdoor worden de kosten die het fonds maakt bij toe- en uittreding van beleggers gedragen door de beleggers die de transactie aangaan en niet door de bestaande participanten die reeds in het fonds beleggen.

Northern Trust Emerging Markets Custom ESG Equity Index UCITS FGR Fund

Aan- en verkopen van participaties van het Northern Trust Emerging Markets Custom ESG Equity Index UCITS FGR Fund worden uitgevoerd tegen een koers die afwijkt van de intrinsieke waarde per participatie. Is het totale bedrag waarvoor wordt aangekocht op een handelsdag groter dan het totale bedrag waarvoor wordt verkocht (waardoor het Northern Trust Emerging Markets Custom ESG Equity Index UCITS FGR Fund per saldo participaties moet uitgeven) dan wordt een opslag van 0,25% op de intrinsieke waarde in rekening gebracht. In dit geval is de handelskoers dus hoger dan de intrinsieke waarde. Is daarentegen het verkoopbedrag op een handelsdag groter dan het aankoopbedrag (waardoor het Northern Trust Emerging Markets Custom ESG Equity Index UCITS FGR Fund per saldo participaties moet inkopen) dan wordt een afslag van 0,30% op de intrinsieke waarde in rekening gebracht. In dit geval is de handelskoers dus lager dan de intrinsieke waarde. De op- en afslag wordt door de beheerder van de Northern Trust fondsen periodiek herzien en kan worden aangepast.

De hierboven omschreven op- of afslag (dilution adjustment, ook wel bekend als 'swing pricing') dient om de daadwerkelijk transactiekosten die het fonds maakt als gevolg van de toe- of uittreding van beleggers te dekken. Hierdoor worden de kosten die het fonds maakt bij toe- en uittreding van beleggers gedragen door de beleggers die de transactie aangaan en niet door de bestaande participanten die reeds in het fonds beleggen.

Doorlopende (jaarlijkse) kosten die binnen de fondsen in rekening worden gebracht

Ongoing Charges Figure

Binnen de Northern Trust fondsen wordt een Investment Management Fee in rekening gebracht voor het beheer van het fonds. Daarnaast worden operationele kosten in rekening gebracht, zoals een vergoeding voor de administrateur en de bewaarder van het fonds. De Ongoing Charges Figure (OCF) van de Northern Trust fondsen is de optelsom van de Investment Management Fee en de

variabele operationele kosten. De OCF wordt achteraf berekend. In de tabel hieronder staat de verwachte OCF op het moment van publicatie van dit Prospectus.

Northern Trust fonds	Verwachte OCF
World Custom ESG Equity Index Fund	0,11%
Europe Custom ESG Equity Index Fund	0,11%
Emerging Markets Custom ESG Equity Index UCITS FGR Fund	0,25%

Transactiekosten

De transactiekosten die het fonds maakt bij het kopen en verkopen van effecten worden ten laste van het resultaat gebracht. Deze kosten zijn niet van tevoren bekend en zijn niet inbegrepen in de Ongoing Charges Figure.

Juridische informatie

Het Northern Trust World Custom ESG Equity Index Fund en het Northern Trust Europe Custom ESG Equity Index Fund zijn subfondsen (d.w.z. afzonderlijke portefeuilles en aandelenklassen) van het paraplufonds Northern Trust UCITS Common Contractual Fund, opgericht op 14 oktober 2009 en statutair gevestigd in Ierland. Northern Trust UCITS Common Contractual Fund is een Instelling voor Collectieve Belegging in Effecten (ICBE) in de zin van het Reglement van de Europese Gemeenschappen en als zodanig heeft het een vergunning en staat het onder toezicht van de Irish Financial Services Regulatory Authority in Dublin, Ierland. Northern Trust UCITS Common Contractual Fund staat niet in Nederland onder toezicht maar is wel bij de Autoriteit Financiële Markten genotificeerd en opgenomen in het register als bedoeld in de Wet op het financieel toezicht.

Het Northern Trust Emerging Markets Custom ESG Equity Index UCITS FGR Fund is een subfonds (d.w.z. afzonderlijke portefeuille en aandelenklasse) van het paraplufonds Northern Trust UCITS FGR Fund, opgericht op 11 maart 2015 en statutair gevestigd in Nederland. Northern Trust UCITS FGR Fund is een Instelling voor Collectieve Belegging in Effecten (ICBE) in de zin van het Reglement van de Europese Gemeenschappen en als zodanig heeft het een vergunning en staat het onder toezicht van de Autoriteit Financiële Markten.

Meer informatie

Deze bijlage geeft een korte samenvatting van de belangrijkste kenmerken van de Northern Trust fondsen zoals die in het prospectus van de fondsen en de relevante bijlagen en supplementen zijn weergegeven op het moment van publicatie van dit Prospectus. Het is mogelijk dat een of meer van deze kenmerken zullen wijzigen. (Potentiële) Participanten wordt geadviseerd de website van Northern Trust (www.northerntrust.com) te raadplegen voor meer informatie over de Northern Trust fondsen, waaronder het prospectus en de meest recente (half)jaarverslagen.

Bijlage 2

Dimensional Global Short Fixed Income Fund

Beleggingsdoelstelling

Het Global Short Fixed Income Fund streeft naar maximalisatie van lopende inkomsten met behoud van kapitaal.

Beleggingsbeleid

Het Global Short Fixed Income Fund belegt in obligaties en andere vastrentende waarden van beleggingskwaliteit (investment grade) uitgegeven door overheden, semi-overheidsinstellingen en bedrijven in ontwikkelde landen wereldwijd (OESO-lidstaten) met een resterende looptijd van vijf jaar of minder. Het fonds belegt in het algemeen in obligaties van emittenten met een *credit rating* van A1 of beter bij S&P, Prime1 of beter bij Moody's of F1 of beter bij Fitch. Op het moment van publicatie van dit Prospectus belegt het fonds niet in opkomende landen.

Het Global Short Fixed Income Fund kan tot tien procent van haar vermogen beleggen in beleggingsinstellingen of andere collectieve beleggingsvehikels.

Het Global Short Fixed Income Fund belegt in afgeleide financiële instrumenten (derivaten). Om valutarisico's af te dekken en in het kader van een efficiënt portefeuillebeheer kan het fonds beleggen in *forward foreign currency contracts* en *futures*. Op het moment van publicatie van dit Prospectus heeft het fonds niet de intentie in andere derivaten te beleggen dan *forward foreign currency contracts* en *futures*.

Beleggingsrestricties

Het vermogen van het Global Short Fixed Income Fund wordt belegd met inachtneming van de beleggingsrestricties die voortvloeien uit de ICBE-regelgeving en die in het prospectus van het Global Short Fixed Income Fund worden samengevat.

Dividendbeleid

Het Global Short Fixed Income Fund keert geen dividend uit. Door het Global Short Fixed Income Fund ontvangen rente-inkomsten worden binnen het fonds herbelegd.

Risicoprofiel

Het Global Short Fixed Income Fund is onderhevig aan bepaalde risico's die het rendement van het fonds negatief kunnen beïnvloeden. Het is niet zeker dat het Global Short Fixed Income Fund haar beleggingsdoelstelling zal realiseren. De waarde van de aandelen en de opbrengst ervan zijn afhankelijk van ontwikkelingen op de financiële markten en kunnen zowel stijgen als dalen. De mogelijkheid bestaat dat beleggers minder terugkrijgen dan zij hebben ingelegd. Voor meer informatie over de risico's wordt verwezen naar het prospectus van het Global Short Fixed Income Fund.

Het Global Short Fixed Income Fund mag de effecten die het in portefeuille heeft uitlenen aan financiële instellingen. Het uitlenen van effecten mag slechts met inachtneming van de voorwaarden en restricties die de ICBE-regelgeving hieraan stelt en in het prospectus van het Global Short Fixed Income Fund zijn opgenomen. Aan het uitlenen van effecten is het risico verbonden van het mogelijke verlies van rechten op het onderpand voor de effecten indien de lener financieel in gebreke zou blijven. Op het moment van publicatie van dit Prospectus leent het Global Short Fixed Income Fund geen effecten uit.

Kosten

Aan- en verkoopkosten

Aan- en verkopen van aandelen van het Global Short Fixed Income Fund worden uitgevoerd tegen een koers die gelijk is aan de intrinsieke waarde. Er wordt geen aan- of verkoopvergoeding in rekening gebracht.

Doorlopende (jaarlijkse) kosten die binnen het fonds in rekening worden gebracht

Investment Management Fee

Binnen het Global Short Fixed Income Fund wordt een Investment Management Fee van 0,25% op jaarbasis in rekening gebracht voor het beheren van het fonds.

Ongoing Charges Figure

Naast de Investment Management Fee worden binnen het Global Short Fixed Income Fund diverse operationele kosten in rekening gebracht, zoals een vergoeding voor de administrateur en de bewaarder van het fonds. Deze operationele kosten staan niet van tevoren vast en verschillen van jaar tot jaar. De Ongoing Charges Figure van het Global Short Fixed Income Fund is de optelsom van de bovengenoemde Investment Management Fee en de variabele operationele kosten. Over het boekjaar dat eindigde op 30 november 2016 was de Ongoing Charges Figure van het Global Short Fixed Income Fund 0,31%.

Transactiekosten

De transactiekosten die het fonds maakt bij het kopen en verkopen van effecten worden ten laste van het resultaat gebracht. Deze kosten zijn niet van tevoren bekend en zijn niet inbegrepen in de Ongoing Charges Figure.

Opbrengsten uit het uitlenen van effecten

Indien het Global Short Fixed Income Fund besluit effecten uit te lenen zullen de opbrengsten die hiermee worden gegenereerd, na aftrek van de hierbij gemaakte kosten, ten gunste van het resultaat worden gebracht. De opbrengsten zijn niet van tevoren bekend. De opbrengsten worden in het jaarverslag opgenomen.

Juridische informatie

Het Global Short Fixed Income Fund is een subfonds (d.w.z. afzonderlijke portefeuille en aandelenklasse) van het paraplufonds Dimensional Funds plc. Dimensional Funds plc is in april 2002 opgericht en statutair gevestigd in Ierland. Dimensional Funds plc is een ICBE (Instelling voor Collectieve Belegging in Effecten) in de zin van het Reglement van de Europese Gemeenschappen en als zodanig heeft het een vergunning en staat het onder toezicht van de Irish Financial Services Regulatory Authority te Dublin, Ierland. Dimensional Funds plc staat niet in Nederland onder toezicht maar is wel bij de Autoriteit Financiële Markten genotificeerd en opgenomen in het register als bedoeld in de Wet op het financieel toezicht.

Meer informatie

Meer informatie over het Global Short Fixed Income Fund, waaronder het prospectus, de meest recente (half)jaarverslagen en de behaalde beleggingsresultaten, is te vinden op de Europese website van Dimensional Fund Advisors (www.eu.dimensional.com).

Bijlage 3

Vanguard Euro Government Bond Index Fund

Beleggingsdoelstelling

Het Vanguard Euro Government Bond Index Fund streeft naar lopende inkomsten en kapitaalbehoud door zo nauwkeurig mogelijk het beleggingsresultaat (rendement en risico) van de Bloomberg Barclays Euro Government Float Adjusted Bond Index te evenaren. De Bloomberg Barclays Euro Government Float Adjusted Bond Index is een marktgewogen index van euro-gedeneerde vastrentende overheidseffecten uit de eurozone met een looptijd van meer dan één jaar.

Beleggingsbeleid

Het Vanguard Euro Government Bond Index Fund hanteert een 'passieve' of index-gerelateerde beleggingsstrategie voor het beheer van de beleggingen, die opgesteld is om het rendement van de referentie-index te volgen. Alle beleggingen van het Vanguard Euro Government Bond Index Fund worden geselecteerd aan de hand van een zogenaamd *sampling* proces. Dit houdt in dat het Vanguard Euro Government Bond Index Fund niet belegt in alle vastrentende effecten die in de referentie-index zijn opgenomen, maar in een subset van de vastrentende effecten uit de referentie-index, die tesamen een zelfde profiel hebben als de volledige referentie-index wat de belangrijkste risicofactoren en andere kenmerken betreft. Dit resulteert in een portefeuille die, mits volledig belegd, een iets hogere tracking error (maatstaf voor de afwijking ten opzichte van de index) heeft dan wanneer in alle effecten uit de referentie-index wordt belegd, maar wel tegen veel lagere kosten geïmplementeerd en beheerd kan worden. Met als resultaat een nettorendement dat de referentie-index beter volgt. In het algemeen geldt dat bij het volgen van een obligatie-index beleggen in alle effecten uit de index, het zogenaamde *full replication*, vaak niet praktisch en niet kosteneffectief is omdat obligatie-indices vaak een onbeheersbaar aantal en/of illiquide effecten bevatten.

Minimaal 90% van het vermogen van het Vanguard Euro Government Bond Index Fund bestaat uit overheidsobligaties van beleggingskwaliteit die ook in de referentie-index zijn opgenomen. Het Vanguard Euro Government Bond Index Fund kan tot 10% van zijn activa gebruiken voor een overweging van niet-overheidsobligaties met een AA-rating of beter (en dus voor een overeenstemmende onderweging van de overheidsobligaties) ten opzichte van de referentie-index. In normale omstandigheden zal het Vanguard Euro Government Bond Index Fund naar verwachting een euro-gewogen looptijd van 5 à 10 jaar hebben.

Het beleggingsbeleid van het Vanguard Euro Government Bond Index Fund is erop gericht vrijwel volledig belegd te zijn in obligaties. Minimaal twee derde van het netto vermogen van het Vanguard Euro Government Bond Index Fund (zonder rekening te houden met bijkomende liquide activa) zal te allen tijde belegd zijn in obligaties die in euro zijn gedeneerd en die in de referentie-index zijn opgenomen. Tot een derde van het netto vermogen van het Vanguard Euro Government Bond Index Fund (zonder rekening te houden met bijkomende liquide activa) kan als geheel belegd worden in obligaties en kortlopende schuldinstrumenten gedeneerd of afgedekt in euro. Deze effecten kunnen afkomstig zijn van een uitgever die al dan niet in de referentie-index is opgenomen.

Het Vanguard Euro Government Bond Index Fund kan beleggen in kortlopende effecten, omwille van zijn vrije saldi en om de liquiditeiten te behouden om aan inkooporders van Aandeelhouders te kunnen voldoen. Deze kortlopende effecten kunnen in euro en andere valuta's gedeneerd zijn. Voor zover het Vanguard Euro Government Bond Index Fund in effecten

belegt die zijn gedemineerd in andere valuta's dan de euro, zal het Vanguard Euro Government Bond Index Fund deze beleggingen indekken.

Het Vanguard Euro Government Bond Index Fund kan bepaalde afgeleide financiële instrumenten gebruiken in het kader van een efficiënt portefeuillebeheer.

Beleggingsrestricties

De portefeuille van het Vanguard Euro Government Bond Index Fund wordt belegd met inachtneming van de beleggingsrestricties die voortvloeien uit de ICBE-regelgeving en die in het prospectus van het Vanguard Euro Government Bond Index Fund worden samengevat.

Dividendbeleid

Het Vanguard Euro Government Bond Index Fund keert geen dividend uit. Ontvangen rente-inkomsten worden binnen het fonds herbelegd.

Risicoprofiel

Het Vanguard Euro Government Bond Index Fund is onderhevig aan bepaalde risico's die het rendement van het fonds negatief kunnen beïnvloeden. De waarde van de deelnemingsrechten en de opbrengst ervan zijn afhankelijk van ontwikkelingen op de financiële markten en kunnen zowel stijgen als dalen. De mogelijkheid bestaat dat beleggers minder terugkrijgen dan zij hebben ingelegd. Voor meer informatie over de risico's wordt verwezen naar het prospectus van het Vanguard Euro Government Bond Index Fund.

Door de beleggingsstrategie, het volgen van een referentie-index, zal het beleggingsresultaat van het Vanguard Euro Government Bond Index Fund in beginsel het beleggingsresultaat van de desbetreffende referentie-index zeer dicht evenaren. Het is echter niet uitgesloten dat, bijvoorbeeld als gevolg van een verkeerde keuze in de uitvoering van het beleggingsbeleid, het beleggingsresultaat in een bepaalde periode significant afwijkt van de referentie-index.

Het Vanguard Euro Government Bond Index Fund mag de effecten die het in portefeuille heeft uitlenen aan financiële instellingen. Het uitlenen van effecten mag slechts met inachtneming van de voorwaarden en restricties die de ICBE-regelgeving hieraan stelt en in het prospectus van het Vanguard Euro Government Bond Index Fund zijn opgenomen. Aan het uitlenen van effecten is het risico verbonden van het mogelijke verlies van rechten op het onderpand voor de effecten indien de lener financieel in gebreke zou blijven.

Kosten

Aan- en verkoopkosten

Tot en met 1 oktober 2017 worden aan- en verkopen van aandelen van het Vanguard Euro Government Bond Index Fund uitgevoerd tegen een koers die gelijk is aan de intrinsieke waarde. Er wordt geen aan- of verkoopvergoeding in rekening gebracht.

Met ingang van 2 oktober 2017 worden aan- en verkopen van aandelen van het Vanguard Euro Government Bond Index Fund uitgevoerd tegen een koers die afwijkt van de intrinsieke waarde per participatie. Is het totale bedrag waarvoor wordt aangekocht op een handelsdag groter dan het totale bedrag waarvoor wordt verkocht (waardoor het Vanguard Euro Government Bond Index Fund per saldo participaties moet uitgeven) dan wordt een opslag op de intrinsieke waarde in rekening gebracht. In dit geval is de handelskoers dus hoger dan de intrinsieke waarde. Is daarentegen het verkoopbedrag op een handelsdag groter dan het aankoopbedrag (waardoor het Vanguard Euro Government Bond Index Fund per saldo participaties moet inkopen) dan wordt een afslag op de intrinsieke waarde in rekening gebracht. In dit geval is de handelskoers

dus lager dan de intrinsieke waarde. Op het moment van publicatie van dit prospectus is de omvang van de op- en afslag nog niet bekend. De op- en afslag wordt door de beheerder van het Vanguard Euro Government Bond Index Fund periodiek herzien en kan worden aangepast.

De hierboven omschreven op- of afslag (dilution adjustment, ook wel bekend als 'swing pricing') dient om de daadwerkelijk transactiekosten die het fonds maakt als gevolg van de toe- of uittreding van beleggers te dekken. Hierdoor worden de kosten die het fonds maakt bij toe- en uittreding van beleggers gedragen door de beleggers die de transactie aangaan en niet door de bestaande participanten die reeds in het fonds beleggen.

Doorlopende (jaarlijkse) kosten die binnen het fonds in rekening worden gebracht

Binnen het Vanguard Euro Government Bond Index Fund wordt een vaste vergoeding van 0,2% per jaar in rekening gebracht voor het beheer van de fondsen en ter dekking van diverse operationele kosten. Deze 'Ongoing charges' wordt dagelijks berekend over de gemiddelde netto vermogenswaarde van het fonds en wordt ten laste van het resultaat gebracht.

Het Meesman Indexfonds Obligaties Eurolanden betaalt niet de bovengenoemde standaard 'Ongoing Charges', maar een lager kostenpercentage die de Beheerder met Vanguard is overeengekomen. Het verschil tussen de bovengenoemde standaard 'Ongoing Charges' en het tussen de Beheerder en Vanguard overeengekomen kostenpercentage komt als retourprovisie geheel ten goede aan de Participanten van het Meesman Indexfonds Obligaties Eurolanden.

Transactiekosten

De transactiekosten die het fonds maakt bij het kopen en verkopen van effecten worden ten laste van het resultaat gebracht. Deze kosten zijn niet van tevoren bekend en zijn niet inbegrepen in de 'Ongoing charges'.

Opbrengsten uit het uitlenen van effecten

De opbrengsten die het uitlenen van effecten genereert worden, na aftrek van de hierbij gemaakte kosten, ten gunste van het resultaat gebracht. Deze opbrengsten zijn niet van tevoren bekend. Deze opbrengsten worden in het jaarverslag van het Vanguard Euro Government Bond Index Fund opgenomen.

Juridische informatie

Het Vanguard Euro Government Bond Index Fund is een subfonds (d.w.z. afzonderlijke portefeuille en aandelenklasse) van het paraplufonds Vanguard Investment Series plc. Vanguard Investment Series plc is in maart 1998 opgericht en statutair gevestigd in Ierland. Vanguard Investment Series plc is een ICBE (Instelling voor Collectieve Belegging in Effecten) in de zin van het Reglement van de Europese Gemeenschappen en als zodanig heeft het een vergunning en staat het onder toezicht van de Irish Financial Services Regulatory Authority te Dublin, Ierland. Vanguard Investment Series plc staat niet in Nederland onder toezicht maar is wel bij de Autoriteit Financiële Markten genotificeerd en opgenomen in het register als bedoeld in de Wet op het financieel toezicht.

Meer informatie

Meer informatie over het Vanguard Euro Government Bond Index Fund, waaronder het prospectus, de meest recente (half)jaarverslagen en de behaalde beleggingsresultaten, is te vinden op de website van Vanguard voor Nederlandse beleggers (www.vanguard.nl).